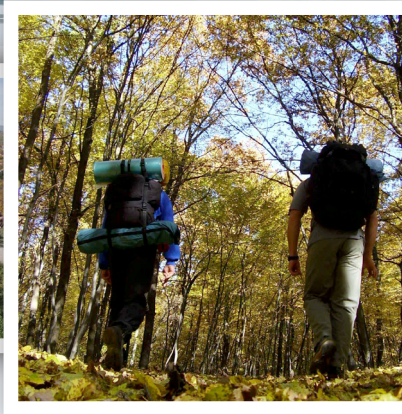




# TÚRA- ÉS SZAKVEZETŐI ISMERETEK



A kaptárkövekhez, valamint a bükkaljai kőkultúra és a Bükk-vidék Geopark értékeihez

Készítette a Kaptárkő Természetvédelmi és Kulturális Egyesület a Bükk Nemzeti Park Igazgatóság megbízásából a „Fülkés sziklák, kaptárkövek – A Bükk Nemzeti Park Igazgatóság működési területén lévő kaptárkövek megőrzése” című, KEHOP-4.1.0-15-2016-00031 számú projekthez kapcsolódóan.

Írta és szerkesztette: Havasi Norbert; Klein Dávid; Kozma Attila; Novák Richárd

Fénykép: Havasi Norbert; Klein Dávid; Kozma Attila; Novák Richárd



Kiadja a Kaptárkő Természetvédelmi és Kulturális Egyesület  
kaptarko.hu • info@kaptarko.hu • facebook.com/kaptarko/

Felelős kiadó: Havasi Norbert elnök

Grafika és tördelés: Molnár Zoltán  
Nyomdai előkészítés: Garamond Kft., Eger

2. javított kiadás (2022)



*„Ha hátizsákos embereket látok kirajzani a hegyekbe, olyan boldog vagyok, mintha ajándékot kapnék... Szeretnék mindenkit megmozgatni s kilódtítani ebből a füstös, fulladt, gyűlölködő és irigykedő városból. Menjetez ki a természetbe s ismerjétek meg egymást ott, ahol az ember őszinte lesz, mint a növény s az édes, szép mezei állat.”*



Szártalan bábakalács

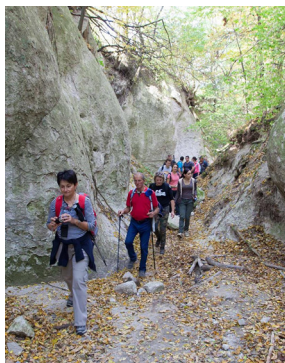
A fenti sorokat Móricz Zsigmond írta aki nemcsak turista, de igazi természetbarát is volt, szerette és védte a természetet s tollával, magatartásával erre nevelt másokat is. Mi is valljuk gondolatait és hisszük, hogy tevékenységünkkel e nemes célokat szolgáljuk, ezért kiadványunkban a túra- és szakvezetői alapismeretek mellett kiemelt hangsúlyt kap a természetvédelem és a Hungarikum címmel kitüntetett kaptárkövek és bükkaljai kőkultúra, illetve a formálódó Bükk-vidék Geopark értékeinek megismertetése. Ez utóbbiakhoz természetesen elengedhetetlen a Bükki Nemzeti Park Igazgatóság kiadványainak és térképeinek tanulmányozása, illetve a témához kapcsolódó szakirodalom beható ismerete, hiszen egy szakvezetőnek több tudományban és szakterületen kell jártasságot szereznie, hogy elegendő mélységű és szélességű ismeretanyaggal rendelkezzen, hogy meg tudja nevezni, magyarázni a jelenségeket, be tudja mutatni a táj természeti- és ember alkotta értékeit.



Túrázók a Nyerges-tetőn



Kilátás a Bükk szirtjeiről



Túrázók a cserépfalui  
Mész-patak szurdokában

### Mi a természetjárás?

„A természetjárás valamely terület természeti és társadalmi viszonyainak megismerésével egybekötött aktív tartózkodás a természetben, melynek lényeges része a testmozgás, a kulturális ismeretek gyarapítása és a gyakorlati ismeretek elsajátítása.”

## A természetjárás, kirándulás és túrázás\*

Az emberből kiirthatatlan a természet nyugalma iránti vágy. Az erdők, vizek, hagyományőrző helyek harmóniája, és a mozgás ellensúlyozza valamelyest a mesterséges környezet és az egyoldalú életmód lélekölő, fizikailag leépítő hatását.

A természetjárás korunk egyik jellemző szabadidős tevékenysége. Az idő előrehaladtával egyre sokszínűbb lett, s ebben szerepe van az utazási lehetőségek és a technikai feltételek bővülésének is. Nem létezhetne azonban a hozzá kapcsolódó infrastruktúra, ha nem lennének a természetjáró szervezetek és turistaegyesületek. Az ő tagjaiknak, a szabadidejüket feláldozó, önkéntes, többnyire ingyen dolgozó, elhivatott természetjáróknak és túravezetőknek köszönhető a szervezett természetjárás életben tartása, a tájak turisztikai feltárása és kiépítése – amely a kirándulókat és a szervezeteken kívüli túrázókat is szolgálja –, s nagy szerepük van az ismeretek és a természetbarát szemlélet terjesztésében.

A köznyelvben a „kirándulás” és a „túrázás” fogalmak összemosódnak, egymás megfelelőiként használják őket. Valójában azonban minőségileg lényegesen különböző tevékenységekről van szó. A kirándulás a szórakozás egy formája, bárki által teljesíthető könnyed út vagy séta, míg a túra felkészültséget és összeszedettséget igénylő sportszerű tevékenység. A túrázás a tényleges megismerés igénye mellett a fejlődésre és az értékek megőrzésére törekszik, s ez hasznára válik a társadalomnak, összhangban van a fenntarthatóság elveivel.

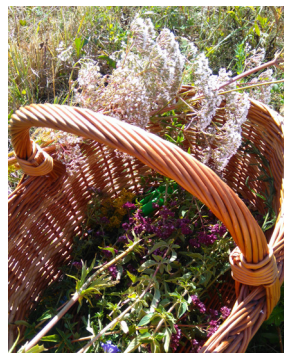


Túrázók a Bükkaljai kő kultÚRÁN, Bükkzsérc mellett

\* Részletek Fülep Teofil (2010): **A túravezetés mestersége. Módszertani útmutató túravezetők, túrákat vezető biológia- és földrajztanárok, környezeti nevelők számára.** (Holocén Természetvédelmi Egyesület, Miskolc – harmadik, módosított, digitális kiadás, 72. pp.) című könyvéből.



Gombaismereti túra a Bükkben



Gyógynövénygyűjtés

A túrázót több cél vezérelheti: a szabadidő hasznos eltöltése, aktív kikapcsolódás, jó levegőn való tartózkodás, egészséges, hosszan tartó, aktív, rendszeres testmozgás, edzés, felfrissülés, a környék és a távolabbi vidékek természeti és kulturális értékeinek megismerése saját tapasztalatok útján, „észrevétlen” tanulás, az otthon tanultak élményszerű megtapasztalása, csend, egyedüllét vagy társasági együttlét keresése, gomba- és gyógynövénygyűjtés, fényképezés stb.

Egy helyesen tervezett és megvalósított túra során egyszerre teljesül több cél, tehát összetett tevékenység, amely hasznára válik minden korosztályhoz és foglalkozáshoz tartozó embernek. Az igazi túrázó mindenféle tájat felkeres: megye hegyekre, dombvidékre, alföldre, folyóra, tóra, jégre, barlangba, tengerre stb., de falvakba, városokba is, mindenhová, ahová eljut, ahol a természet és a kultúra valamely oldalát meg lehet ismerni. Akkor alakulhat ki helyes kép vidékünkéről, hazánkról, ha a saját környezetünk megismerése után és mellett más, sőt teljesen más típusú helyekre is elmegyünk.



Nagy ózλάβgomba



Szakvezetés a cserépfalui Mész-patak szurdokában

A természetjárás bármely válfajáról legyen szó, ha működőképesség, biztonságossá és tartalmassá akarjuk tenni, különösen, ha csoportos tevékenységről van szó, szakszerű vezetést kíván. Minden közösségi tevékenység irányítást igényel. A túravezetés nem egyszerű feladat, számos ismeret és tapasztalat szükséges hozzá. A túravezetés rátermett embert kíván, akinek a szaktudása meghatározó a túrák során. A túravezetés „szakma”, mesterség, amit minden vezetőnek el kell sajátítania valamilyen szinten.

A túravezető személyisége és a személyiségéből fakadó stílusa, kisugárzása meghatározó jelentőségű a túra során, ez alapozza meg a közösség hangulatát és a túratársak kedélyállapotát, sőt az egész túra színvonalát.

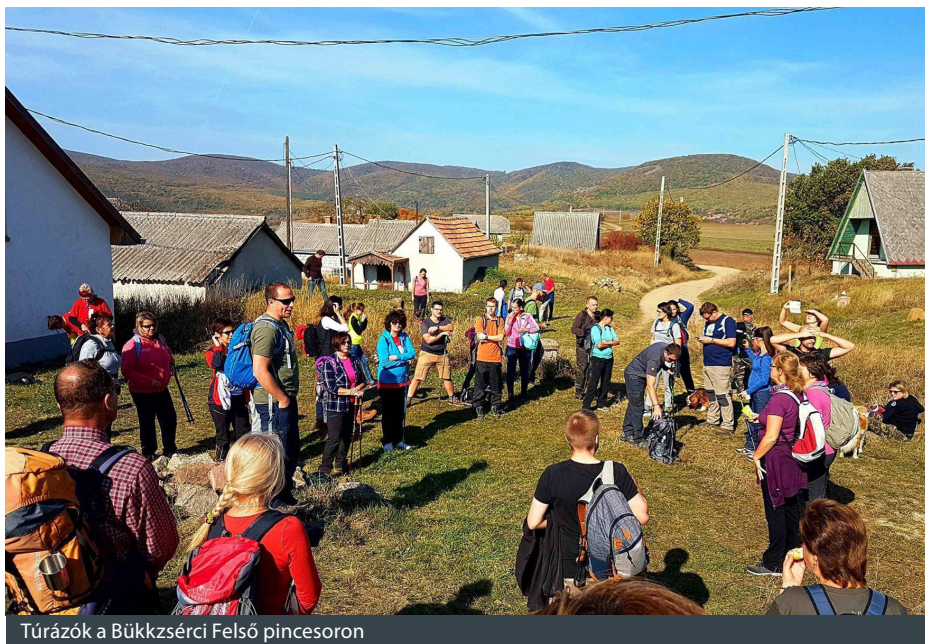


Szakvezetés a Dédesi várhoz

## Túravezetés\*

A technikai túravezetés általános ismeretei a túra gyakorlati lebonyolításához szükségesek. A rutinszerű, magabiztos technikai túravezetés által lesz a túra felhőtlen és biztonságos, kellemes időtöltés, közösségi sporttevékenység. A túracsoport akkor fordíthatja figyelmét a környezetre, ha a túra technikai vezetése gördülékeny és problémamentes. A túravezetőnek nagy gyakorlattal kell rendelkeznie, hogy jól megvalósítható terveket készítsen, a megvalósítás során minden dologra ügyeljen, semmi se kerülje el a figyelmét, megelőzze a veszélyeket, s az esetlegesen felmerülő kisebb-nagyobb problémákat meg tudja oldani. A technikai túravezetés könnyen megtanulható önképzéssel, számos könyv áll hozzá rendelkezésre, és oktatásban is elsajátítható. Rendkívül nagy jelentősége van azonban az önálló gyakorlatnak és a saját tapasztalatoknak.

A túravezetőnek elegendő mélységű és szélességű ismeretanyaggal kell rendelkeznie ahhoz, hogy otthonosan mozogjon a természetben, tudja megnevezni, magyarázni, értékelni a dolgokat, jelenségeket, és a gyakorlati dolgokban jártas legyen. Összetett tanári feladatról van szó, több tudományban és szakterületen kell jártasságot szerezni. A túravezető tanfolyam csak betekintést adhat a túravezetői oktató-nevelő munkához szükséges ismeretekbe, mert jóval túllép annak keretein.



Túrvezetők a Bükkzsérci Felső pincesoron

\* Részletek Fülep Teofil (2010): **A túravezetés mestersége. Módszertani útmutató túravezetők, túrákat vezető biológia- és földrajztanárok, környezeti nevelők számára.** (Holocén Természetvédelmi Egyesület, Miskolc – harmadik, módosított, digitális kiadás, 72. pp.) című könyvéből.

## A túravezető

Nagyon sok múlik tehát a túravezetőn, hogy milyen felkészültségű, és milyen jellem- és személyiségvonásokkal rendelkező ember áll egy csapat élén, társai szolgálatára és irányítására. A túravezetőnek egyszerre kell kiváló természetjárónak és vezetőnek lennie. Természetjáró tudásával és vezetői képességeivel képes a túra szakszerű megszervezésére, biztonságos és élményszerű vezetésére, ismeretei átadására, és személyisége, egyénisége mintaképként állítható mások elé. Méltó mintakép, mint ember, természetjáró, sportember, környezet- és természetvédő.

A túravezető turista a szó minden értelmében. Ismeri az elméleti és gyakorlati szabályokat, higgadt, magát minden helyzetben feltaláló ember, akinek szavát társai minden körülmények között döntőnek fogadják el. Ismeri az utakat, a terepviszonyokat és az esetleges veszélyeket. A túrán elől megy és mutatja az utat; vigyáz társainak testi épségére, ha valakit baleset ér, elsősegélyben részesíti, ha valaki lemaradt, pihenőt tart és felkutatására indul, és általában gondol mindenre és gondoskodik mindenkiről. Előre megtervezi a pihenőket, gondoskodik arról, hogy útközben víz is kerüljön az időközben kiürülő kulacsokba; gondoskodik elszállásolásról, alkalmazkodik túrájának beállításánál a menetrendhez.

A felkészülést nyilvánosan meghirdetett túra esetében általában az indulás előtt 3–4 héttel kell elvégezni, majd javasolt mielőbb közzétenni a túra kiírást.

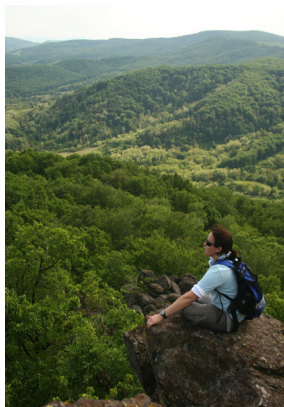


Szakvezető ismertetőt tart



Szakvezetés az Eger melletti Nyerges-tetőn

A túraszervezés és vezetés alapvető szabályait minden egyes túravezetőnek tudnia és követnie kell.



A kilátópontok balesetveszélyt is rejthetnek

## Túraszervezés\*

A szerteágazó ismeretek közül, amelyekre a túravezetőnek szüksége van, legfontosabb a helyes szervezés és vezetés, a túra gyakorlata, ahol embereket irányítunk teljes felelősségünkkel. A természetismereti és tájtörténeti hiányosságaink nem lehetetlenítik el a túránkat, de a technikai túravezetés (biztonságtechnika, egészségtan, tájékozódás, túraszervezés és -vezetés stb.) ismereteinek hiányai kellemetlen, sőt súlyos következményekkel járhatnak.

A túraszervezés és -vezetés szintén a legalapvetőbb és leggyakorlatiasabb ismeretek közé tartozik. Emberek irányítása, vezetése, az emberekkel való bánás, az oktatás-nevelés pszichológiai és pedagógiai jártasságot igényel. A túravezetés szakutadást igénylő szakma, felelőségteljes munka. Minden túra balesetveszélyes valamilyen mértékben. A legtöbb baleset emberi hiba következménye, melyek legnagyobb része megelőzhető, elkerülhető. A balesetek bekövetkezésének esélye soha sem zárható ki teljesen, de kellő hozzáértéssel, előrelátással, odafigyeléssel és fegyelemmel minimálisra csökkenthető. A problémák kockázata megfelelő felkészüléssel és szakszerű tervezéssel, szervezéssel és túravezetéssel egészen kicsi.



A Nagy-Eged hegy tetején

\* Részletek Fülep Teofil (2010): **A túravezetés mestersége. Módszertani útmutató túravezetők, túrákat vezető biológia- és földrajztanárok, környezeti nevelők számára.** (Holocén Természetvédelmi Egyesület, Miskolc – harmadik, módosított, digitális kiadás, 72. pp.) című könyvéből.



## Tervezés, előkészítés

Nem nyilvánosan meghirdetett, társaságon belül szervezett túra esetén elegendő néhány nappal előtte felkészülni és megbeszélni a túratársakkal. A felkészülés pár órát, legfeljebb pár napot igényel. Aki ebben nem alapos, az problémákkal számolhat, keresgéléssel, „szerencsétlenkedéssel” veszíthet időt, és tájékozatlanságában elmehet a látnivalók nagy része mellett. A túravezetőnek éppen az a feladata, hogy irányításával a csapat elkerülje ezeket a hibákat. Az Internet korunk legfontosabb kommunikációs csatornája, amely a felkészülésnél, a túrák előkészítésénél, és az élmények közzétételénél egyaránt kiváló eszközünk lehet. A Világhálón lévő számos térkép, fénykép és írás segít az ismeretszerzésben, és menetrendek, utazási információk, amelyekkel tervezhetünk. A közösségi oldalak segítségével kapcsolatba léphetünk egymással és másokkal, szervezkezhetünk „határok nélkül”. Az Internet ma már minden tevékenység, így a túravezetés számára is alapvető és nélkülözhetetlen.

Tervezés előtt meg kell ismernünk a célterület adottságait. Elő kell vennünk, illetve be kell szereznünk a térképeket, és alaposan át kell tanulmányoznunk a térséget, felidézni az emlékeket – ha már jártunk ott: milyenek a tömegközlekedés lehetőségei, milyen az utak típusa és hálózata (földút / szilárd burkolatú út, közútforgalom, turistajelzés), a domborzat (sík terület / szintkülönbségek), a növényzet (erdő / mező / művelt terület), a terület vízrajza (ivóvízveteli lehetőségek, vízfolyások, vízenyos területek), a természetvédelem foka, hol vannak tájékozódási pontok, jellegzetes, vagy menedékhelynek alkalmas tereptárgyak, hol lehet bevásárolni a környéken és szükség esetén segítséget kérni, hol milyen veszélyekre számíthatunk – és egyáltalán: hol vannak látnivalók és izgalmas dolgok, mit érdemes megnéznünk. Ha még sosem jártunk arra, tájékozódjunk az ottani körülményekről. Útikönyvekből, az Internetről, lehetőségünk szerint helybéliektől vagy helyiismerettel rendelkező túrázóktól szerezzünk információkat: milyen a közbiztonság, ihatók-e a forrásvizek, van-e egyéb különleges tudnivaló.

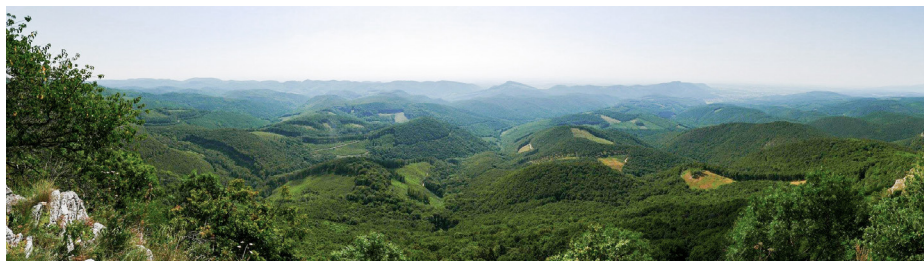
Az útvonalterv elkészítésénél a túravezetőnek gondolatban végig kell járnia az utat a rendelkezésre álló térképei és emlékei alapján.



Túrázók a cserépváraljai Nagy-kúpnál



Az István-kút Noszvaj mellett



Kilátás a Tar-kőről

### Az alábbiak szükségesek a túratervhez:

- a túra célja
- időpontja
- útvonala, távja, nehézsége, szintkülönbsége
- gyülekezés és érkezés helye és ideje
- részvételi költségek (a befizetés módja)
- a jelentkezés módja, határideje
- étkezés módja
- szükséges felszerelés
- a túra vezetője (elérhetőségei)
- egyéb tudnivalók



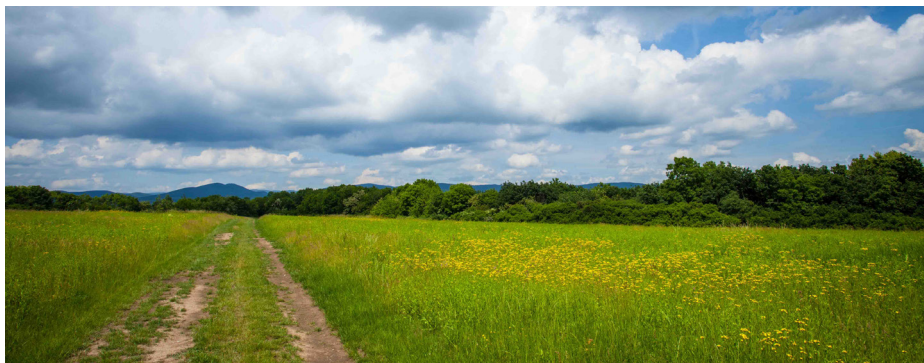
A vörös-kő völgyi időszakos karsztforrás tavasszal

Ezek után el kell készítenünk az úttervet, azon belül a túratervet és a (túra)útvonaltervet. Végiggondolva mindent, fel kell becslőnünk a várható eshetőségeket. Ezzel a körültekintő tájékozódással a lehetőségeket leginkább kihasználó út és túra tervezhető, megelőzhető a kihagyások és a kellemetlen meglepetések, és mindenki számára biztonságos, felhőtlen túrát tervezhetünk.

Gyülekezőhelynek egy mindenki, illetve a legtöbbször által útba eső, jól megközelíthető, és az egyéni utazások-átszállások szempontjából is kedvező, közismert, egyértelmű helyet célszerű kijelölnünk.

A túraterv („A” terv) elkészítéséhez számos szempontot kell figyelembe venni: célterület, a résztvevők felkészültsége és igényei, az utazások-szállások lehetőségei, a túra típusa, célja, nyomvonala, nehézsége, időtartama, hossza és szintkülönbségei, útviszonyok, technikai eszközök, költségek, várható időjárás, egyéb körülmények. Rögzítenünk kell az útvonalat, a túra nyomvonalát és menetidejét a gyülekezőhelytől az érkezési pontig, meg kell jelölnünk az érintett objektumokat, pihenőhelyeket. Kisebb, illetve összeszokott csapat esetében tervezhetünk 2–3 választási lehetőséget is, amely vonatkozhat a nyomvonal kisebb-nagyobb részleteire és az érkezési pontra. Ilyenkor rendszerint közös megegyezéssel dől el a választás. Nagyobb, nem összeszokott csapat, és meghirdetett túrák esetében egyetlen, jól megtervezett útvonal legyen, pontos megjelöléssel. Kerüljünk mindent, ami félreértésekre és vitákra adhat okot.

Az útvonalterv elkészítésénél a túravezetőnek gondolatban végig kell járnia az utat a rendelkezésre álló térképei és emlékei alapján: hol lesznek emelkedők-lejtők, hol lesz erdős vagy füves terület, milyen lesz a terep és az út, hol lesznek elágazások, kanyargós és egyenes szakaszok, hol lehet esetleg átvágni, hosszabbítani-rövidíteni, hol lesz vízvételi lehetőség, mit érdemes megnézni, hol érdemes időzni, hol lesznek turistajelzések, tájékozódási pontok stb. Nagyobb létszámú vagy ismeretlen résztve-



Bükkaljai táj



Turistaút és tanösvény-jelzés a Bükkben

Az „A” túraterv mellett mindig célszerű egy (részben) más útvonalú, rövidített, egyszerűsített változatot is megtervezni indulás előtt. Ez a könnyített túraterv, a „B” terv, amelyre esetleges kisebb problémák esetén lehet szükség (egészségügyi gondok, kellemetlen időjárás-változás stb.).

vökből álló túracapat, kevésbé ismert terület esetén célszerű előnyben részesíteni a könnyebben járható és a jelzett turistautakat, és előzetesen bejárni az útvonalat.

Gyalogtúrán 4 kilométer/óra átlagsebességgel kell számolni (szakvezetett túra esetén 2–3 kilométer/órával), és a (+/-) szintkülönbségek leküzdéséből eredő menetidő-változás -10 perc/100 méter. A rossz útviszonyok (sár, hó, sűrű növényzet) csökkenthetik, a tartós, egyenletes, mérsékelt lejtők növelhetik a haladási sebességet. Óránként 5–10 perces pihenőt is számításba kell vennünk, amit „tömbösítve” is lehet tartani.

Naponta 1–2 óra összefüggő pihenőt-megállót is be kell iktatni. Minden túrán érdemes megjelölnünk egy célpontot, és ott időzni, szétnézni, pihenni, megtekinteni a látnivalókat, élvezni a tájat. Nagyon fontos minden túrán némi biztonsági tartalékidő ráhagyása, különösen tömegközlekedéshez igazodva. A tartalékidőre szükség lehet probléma esetén (sérülés, járműhiba stb.), de tervmódosításnál is jól jön egy kis időkeret, amiből gazdálkodhatunk.



Túrázók a Rozsnaki-völgy kaptárköveinél



Pihenő a Cserépi-legelőn



Fagyos téli túra napsütésben

2018. MÁJUS 5., SZOMBAT SZOMOLYA

# KAPTÁRKŐ NAP

HÉTSZEMERES ÉS TÚRAVEZETŐI JÁRAT FÉLTÉL DELEGÁTYA MÖVÉLTÉSI NÉPEL

**TÁJISZTÁS ÉS SZAKVEZETÉS**  
Nem csak a kaptárkőkhöz

**TÁJJELEGGÉ ÉTELEK,**  
szomolyai cseresznyés finomságok

**FOTÓKIÁLLÍTÁS**  
a Bükkaljai kőbányáról

**HELYI SZÖLÉS-BORÁSZOK**  
HELYI  
boroktólólval egybekötve

**ELŐADÁSOK ÉS FILMELMEK**  
a kaptárkővel

**SZÍNHADI MŰSOROK**  
hagyományörözlő fellegókkal,  
népzenei zenékkel

**INGYENES PROGRAMOK**

**HELYI TERMELŐK, KÉZMŰVESEK**  
és nemzeti parki védjegyes termékek

Szomolya, Szomolya Községi Önkormányzat, Bükk Nemzeti Park Igazgatóság, Kaputárkő Egyesület, Bükkaljai Túravezetők Egyesülete

Tematikus nap plakátja



Tematikus túrasorozat logója

## Meghirdetés, kommunikáció

A túraterv magába foglal mindent, ami a túra lebonyolításához és vezetéséhez szükséges, melynek elkészítését követi a meghirdetés, a túratársak meghívása, tájékoztatása. Napjainkban ezt érdemes 3–4 héttel korábban megtenni, ugyanis egyre több programból lehet választani és egyre korábban szeretnek az emberek dönteni a programjaikról. A túra kiírásnak a résztvevők számára minden információt tartalmaznia kell, a legfontosabb dolgok hangsúlyozásával, kezdve azzal, hogy kiknek szól a túra. Külön fel kell hívunk a figyelmet a túra nehézségeire, körülményeire.

Nyilvános túráinkat érdemes több csatornán is meghirdetni. A honlapunkon, levelezőlistákon történő meghirdetés mellett érdemes az eseményt a közösségi médiában is reklámozni, ahol a felhívásunk könnyen megosztható, így könnyen terjeszthető. Törekedjünk rövid, figyelemfelkeltő és gyorsan áttekinthető meghívó összeállítására. Korábbi túráinkon készült fotókkal ill. eseménybeszámolókkal is vonzóbbá tehetjük a felhívást.

Oktatási intézményekben szervezett kirándulásaink meghívóját érdemes az óvodában vagy iskolában több helyen a falülságra, bejárat közelébe is kihelyezni.

A túra népszerűsítése, „reklámozása” igen fontos a megfelelő körökben, hiszen csak így jut el minél több érdeklődőhöz. Gyakran érdemes a résztvevői létszámot korlátozni, amit a kiírásban elhelyezett jelentkezési lappal, email-es vagy telefonos jelentkezésnél bejelentkezési sorrend alapján lehet könnyen megvalósítani.



JUN. 23. Bükkaljai kőkultúra - Andornaktálya kőemlékei

Nyilvános - Kaptárkő Természetvédelmi és Kulturális Egyesület szervezésében

✓ Ott leszek ▾

🕒 2018. június 23., szombat, 9:00–14:00  
kb. 4 hónapja

Facebookon meghirdetett esemény

ELEMZÉSEK

Tovább



17,1 E

Elért személyek...

+0 az elmúlt 7 nap...



367

Válaszok

+0 az elmúlt 7 nap...



31

Jegyvásárlási k...

+0 az elmúlt 7 nap...

Célközösség

Nők 35-44

az összes válasz  
20%-a

Magyar · Polski · English (US) · Deutsch · Español



Adatvédelem · Feltételek · Hirdetőknek · AdChoices ▾ · Süti · Egyebek · Facebook © 2018

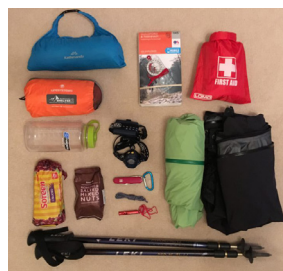
## Felkészülés

A túravezető munkája felelősséggel jár, számos dolgot kell észben tartania, sokféle kell figyelnie, döntések sorozatát kell meghoznia. Ez olykor nehéz, kimerítő tevékenység. Vezetnie kell a túrát, törődni a társakkal, összetartani a csapatot, megelőzni, megoldani a problémákat, tanítani és példát mutatni. Közben rá is hatnak az út megpróbáltatásai, ő is fárad és hibázhat – de a szerepéből nem eshet ki. A pszichikai felkészültség a megfelelő lelki adottságokat és állapotot jelenti.

Ismernünk kell önmagunkat: a teljesítőképeségünk határait, hogy miként reagálunk a különböző helyzetekre, és „meddig bírjuk idegekkel” a megpróbáltatásokat. Túrázás közben sokféle kell figyelnünk, nagyon ébernek kell lennünk, különösen érvényes ez a túravezetőre.

A túra sikeres lebonyolításához fontos, hogy a túravezető számos lelki, jellem- és észbeli tulajdonsággal rendelkezzen: kapcsolatteremtő és vezetői képesség, szervezőképesség, előrelátás, fegyelem, kitartás, akaraterő, céltudatosság, bátorság, figyelem, összpontosító képesség, alaposság, óvatosság, megfontoltság, felelősségérzet, önbizalom, magabiztosság, határozottság, türelem, kiegyensúlyozottság, éberség, túróképeség, monotoniatűrés, pontos helyzetfelismerő és ítélőképeség, rugalmasság, alkalmazkodóképesség, fejlődőképesség, tárgyilagos, gyors és logikus gondolkodás, gyakorlatiasság, leleményesség, problémamegoldó képesség, mértékletesség, önismeret, emberismeret, ember- és természetszeretet, tapintat, környezet- és egészségtudatosság, jókedv, humorérzék stb. A túravezetőnek törekednie kell e tulajdonságok kialakítására, megszerzésére. Így lehet valaki a társai szemében is igazi vezető személyiség.

A technikai felkészülés a túrára a felszerelés összeállítását jelenti a tervezett túra körülményeinek és konkrét szükségleteinek megfelelően. Az alapfelszerelést automatikusan kell vinnünk mindenhová, de a megfelelő ruházatot, élelmiszereket, térképeket stb. össze kell válogatni újra és újra minden út előtt, s hasonló módon kell kiválasztani a kiegészítő felszerelési tárgyakat is.



Fontos átgondolni, mit is pakoljunk be!



Túrázók a Kövesdi-kilátóhelynél



Tél a Bükk-fennsíkán



Fontos a megfelelő túrafelszerelés

Túravezetőként az elsők között illik megérkezniünk a gyülekezőhelyre, de mindenképp a megadott határidőn belül. Indulás előtt célszerű jelenléti ívet készíteniünk, de ettől eltekinthetünk, ha van egy főnöke a csapatnak.



Szakvezető ismertetőt tart

Az eredményes és kellemes túra egyik alapvető feltétele a megfelelő túrafelszerelés. A jól bevált túraeszközök és túrafelszerelések a gyártók-túrázók tapasztalatait és technikai tudását összegzik. A helyesen összeállított felszerelés szabaddá tesz, nem akadályoz semmiben.

Legfontosabb szempont, hogy minden legyen nálunk, amire szükségünk lesz (tervezetten) vagy lehet (várhatóan vagy szükség esetén), végig kell tehát gondolnunk minden részletet a felkészülés során. A túravezetőnek kifogástalan felszerelést kell hordania, ahol mindig minden kéznél van, amire csak szükség lehet az úton, és ahol mindig minden működik. A túra szervezése során tájékoztatnunk kell a jelentkezőket a túra körülményeiről és nehézségeiről, fel kell hívnunk a figyelmet a helyes felszerelés fontosságára. A legszükségesebb eszközöket részvételi feltételként jelöljük meg, s ezek meglétét és állapotát ellenőriznünk kell indulás előtt a gyülekezőhelyen. Mindezek ellenére túravezetőként számítanunk kell arra, hogy néhány dolog hiányozni fog a résztvevők felszereléséből (pl. bicska, kötszer) vagy nem lesz megfelelő (pl. esőfelszerelés, lámpa).

## Lebonyolítás

Az első teendők közé tartozik amennyire lehet, fel kell mérnünk a túrátársak egészségi és erőnléti állapotát, pihetségét. Gyakorlatlanabbak esetében számítanunk kell arra, hogy alá- vagy túlbecsülük a nehézségeket, nem rendelkeznek kellő önismerettel és lelki erővel. (A problémák elkerülése, megelőzése érdekében már a tervezés során figyelembe kell venni ezeket a szempontokat.) Indulás előtt ismételt tájékoztatnunk kell a csapatot a napi tervről, az esetleges változásokról, aktuális dolgokról. Minden résztvevővel tudatosítanunk kell, hogy saját elhatározásukból vállalják a nehézségeket, az esetleges veszélyeket (balesetvédelmi oktatás), amelyeken akarattal és a túravezető segítségével úrrá tudnak lenni. Érdemes megegyezni valamiben, mi történjen, ha minden elővigyázatos-



Tájékoztató a gyülekezőhelyen

ság ellenére esetleg valaki mégis leszakad a csoportról és „elvész”. Ilyen esetben hol legyen a találkozópon, mikor fog elindulni a keresés, (hol található a mobiltelefonok). Ha meggyőződünk, hogy minden világos és rendben van, el lehet indulni.

Ha alaposan készültünk fel, semmi okunk az aggodalomra. A túra során a legtöbb rajtunk múlik. Figyelmesnek és megfontoltnak kell lennünk az első perctől az utolsóig, miközben élvezzük a szabadságot, a mozgást és a nyugalmat, gyönyörködünk a tájban. Indulás után eleinte visszafogott sebességgel haladjunk: ez a bemelegítő szakasz. Majd fokozatosan felmelegszik a szervezet, ilyenkor könnyíteni, lazítani kell a ruházaton, s kényelmesre állítani a pántokat stb. A normális menetsebességet csak akkor vegyük fel, ha már kellően bemelegítettünk, ha az izmok és az ízületek bemelegedtek.

Túravezetőként várjuk el a túratársaktól, hogy a megbeszélés, illetve a túraírás szerint felkészülten induljanak útnak (gyerekek, kezdők!), tehát felkészültek legyenek, s ne segítségkérésre építsenek. („Majd ad valaki...”) Ez az első nevelési feladatunk. Senki se okozzon kellemetlenséget a felkészületlenségével, ne használja ki a társait, és ne hátráltassa a csapatot. A túrázók legyenek „önálló csapattagok”: minden túrázó gondoskodjon magáról, de segítsen a többieknek is. A túra során végig nagy fegyelmet kell tartanunk és elvárunk a túratársaktól. Az eredmény, a problémamentesség és a jó közérzet alapja a fegyelem. Haladjunk csendesen, élvezzük a nyugalmat, beszélgessünk, de a jókedv sose járjon rendbontással, szabályszegéssel. A túratervet végre kell hajtánunk – de nem mindenáron. Ha nem hajtjuk végre, vagy nagyon eltérünk tőle, akkor feleslegesen vagy rosszul tervezünk. A legjobban előkészített, legszebb terveinket is fel kell adnunk, ha a helyzet úgy alakul, hogy kockáztatnánk épségünket. Könnyebb és nehezebb szakaszok váltakoznak az út során. Be kell osztanunk az energiát és a felszerelést (pl. élelem), okosan kell gazdálkodnunk mindenünkkel. A biztonsági, természetvédelmi és közlekedési stb. szabályokat és előírásokat mindig be kell tartanunk. A túravezetőnek célszerű elől haladnia. Ha két túravezető van a csoportban – nagyobb csoport esetén –, a második túravezető zárja a sort.



Túrázók pihenőt tartanak



Túrázók úton



A Nagy-Eged hegy látképe az Almagyar-dűlőről

Túra után elsőként egy rövid ellenőrzést kell tartanunk a megérkezés helyén egy nyugalmas pár percben (még a városi forgatag elérése előtt), amikor még az egész csapat együtt van. „Minden és mindenki rendben van?” Az esetleges költségek, kölcsönök elszámolása után túrajelentést tenni a szervezet, illetve a megbízó felé illendőség és kötelesség egyaránt.

A túravezető joga a túrát megtervezni és vezetni, összeállítani és módosítani a résztvevők listáját, a túraterven változtatni, szükség esetén a túratársakat önmaga és a csoport érdekében figyelmeztetni, utasítani, végső esetben kizárni.

## Utómunkálatok

Hazaérkezés után érdemes a túrát értékelni, túravezetőként egyénileg, és kérve a résztvevők véleményét. Mindenkinek a hasznára válik, ha a tapasztalatokat és a kérdéses dolgokat megosztjuk, megbeszéljük másokkal is. Élménybeszámolót is érdemes készíteni: szövegesen közölve, esetleg fényképekkel is bemutatva újságban, az Interneten. A jó hírű túrák és túravezetők vonzzák az érdeklődőket a későbbiekben, és a résztvevők később is szívesen emlékeznek vissza az élményeikre.

## A túravezető felelőssége

A természetjárásnak, túravezetésnek jogi vonzatai is vannak, ezért némi jogszabályismeret is szükséges. Tisztában kell lennünk a felelősségviszonyokkal, a természetvédelmi törvényekkel, és azok súlyával. A túravezető felelőssége az engedélyek beszerzése, illetve az engedélyekben foglalt előírások betartása is. A túravezető kötelessége a túrák szakszerű vezetése és a folyamatos önképzés. A résztvevőkkel ismertetni kell a nehézségeket és a veszélyeket a jelentkezésnél és indulás előtt (balesetvédelmi oktatás). Tudatosítanunk kell, hogy önként, saját elhatározásukból vállalják, és a túravezető segítségével le tudják küzdeni azokat. A túravezető felelősséggel tartozik szakmai, erkölcsi és büntetőjogi téren egyaránt. Szakmai téren felelős az általa tanított, mutatott dolgokért. Erkölcsi téren felelős a túratársak testi-lelki épségéért és minden résztvevő élményekben, ismeretekben való gazdagodásáért.



Pihenő Cserépfalu látképével a Millenniumi kilátótól



A túravezető külön felelősséggel tartozik a gyermekekért, kiskorúakért, gyengébbekért. A büntetőjogi felelősség a mindenkor érvényben lévő törvények hatályán belül, az élet- és vagyonbiztonságra terjed ki. A túravezető által meghirdetett túra polgári jogi szerződésnek minősül attól kezdve, hogy az érdeklődők elfogadják a feltételeket, jelentkeznek és befizetik a költségeket. Ettől kezdve a túravezető köteles a leírtaknak megfelelően megtartani a programot, az esetleges változásokról időben értesíteni a résztvevőket, akadályoztatása esetén megoldani a helyettesítését, illetve ellenkező esetben kielégíteni a jelentkezők kártérítési igényét. A túravezető jogilag is felelőssé tehető a szándékosság, gondatlanság vagy tudatlanság következtében elkövetett törvény- vagy szabálysértésért, a túrán résztvevők után is.

A túra során számtalan probléma merülhet fel, amit a túravezetőnek kell megoldania a legjobb belátása szerint – ezt természetesnek vesszük. De a túravezető feladata és felelőssége már a tervezésnél elkezdődik. A tervezés során figyelembe kell venni a túrázók képességeit. Figyelni kell a korosztályi sajátosságokra, a résztvevők fizikai felkészültségére. Túl nagy célokat ne tűzzünk ki, „a kevesebb néha több” elv mentén tervezzünk. Ne tervezzünk gyerekeknek felnőttek számára teljesíthető fizikai kihívásokat. Egy átlagos túra keretében a cél soha ne a végletek elérése legyen – arra ott vannak a teljesítménytúrák – hanem inkább az, hogy az összes résztvevő élvezze a túrát, és pozitív élménnyel távozzon, ne sajnó, hólyagos végtaggokkal. A túra rendelkezésére álló időkeretet sohasem telítsük túl, mindig legyen időtartalék, hiszen egy túra során bármilyen nem várt esemény beköszönhet, melynek megoldása időt igényel. Túra végén lekésni az utolsó buszt nem túl szerencsés.

Külön speciális eset a kísérőtanárral, vagy egyéb, magukkal hozott kísérővel rendelkező iskolás csoportok helyzete: a közhiedelemmel ellentétben a fegyelem fenntartása elsődlegesen nem a túravezető feladata, hanem a kísérő tanáré.



A túrán különösen figyeljünk a gyerekekre

### Mitől jó egy túravezető?

- Az általa szervezett és vezetett túrán a túrázás örömét a túrázó csoportnak együtt és minden tagjának külön-külön is megéltén biztosítani tudja.
- Biztos ismeretekkel rendelkezik a tájékozódás, térkép-olvasás, tereptan területén.
- Ismeri a túra útvonalán előforduló állat- és növényvilágot, kőzeteket, ásványokat, műemlékeket, természeti képződményeket, népi-iparművészeti látnivalókat, a bejárt tájegység történeti múltját, jelenét, nevezetességeit.
- A túravezető „jó”-ságának, eredményességének legfőbb záloga az, hogy ért az emberek, túratársak nyelvén! Mindent tud de nem okoskodik, vezet de nem parancsolgat, irányít, de nem utasítgat, befolyásol de nem erőszakos, figyelmeztet de nem ledorongol, segít de nem „éget le”.
- A túra során hangulatot teremt, olyat, ahol mindenki jól érzi magát.

A jó túravezető nem készen születik, hanem jó adottságai mellett is évtizedes folyamatos képzéssel és önképzéssel fejleszti tárgyi tudását és pozitív emberi tulajdonságait, hogy alkalmassá váljon erre a sokszor hálátlan, nehéz, de igen szép feladatra.



Jelzett turistaút

Minek kuka az erdőbe?  
Vidd haza a szemeted!

Nagy pele



Leánykökörcsin

## Néhány fontos szabály

### 1. Használd a kijelölt turistautakat!

A mai magyar jogszabályok meghatározzák a túrázás alapvető szabályait. Az Erdőtörvény szerint az erdőben gyalogosként mindenki csak a saját felelősségére tartózkodhat. Fokozottan védett természeti területen a kijelölt turistautakról nem szabad letérni, számos védett terület, erdőrezervátum pedig a látogatók számára zárt.

### 2. Vidd magaddal haza a szemetedet!

Csak a fotókat vidd magaddal és lábnyomokat hagyj magad után. Így megszűnhetnek a szemetes erdők. Tartsd tisztán a forrásokat, patakokat, pihenőhelyeket!

### 3. Szeresd és védj a természetet!

Aki nem szereti a természetet és nem áhítatos és derült lélekkel keresi fel, az ne akarjon turista lenni. A természetben nyitott szemmel és füllel, a szépségre fogékony szívvel járj! Viselkedj csendben, fegyelmzetten, vendégként! Az erdő az ott élő állatok élőhelye, ne zavarjuk őket, ha olyan szerencsében van részünk, hogy pár pillanatra megmutatják magukat. Csak távolról figyelj, de ne bántsd őket! Néhány állat veszélyes is lehet, különösen ha megijeszted őket.

### 4. Óvd a növényeket!

Mindenki szeret a túrázásból egy szép csokor frissen szedett virággal hazatérni, ezzel azonban sok kárt okozhatsz a védett és nem védett növényekben is. A mérgező növényekkel pedig saját magadnak okozol bajt. Inkább készíts egy szép fényképet, amit később is szívesen nézegethatsz. A gally, lomb, termés és gomba gyűjtésének is szigorú szabályai vannak, melyet megtalálsz az Erdőtörvényben.



Mindent a szemnek, semmit a kéznek!

### 5. Csak a szabályok betartása mellett rakj tüzet!

Különösen a száraz időszakokban jelent nagy veszélyt a gondatlanul eloltott tűz, eldobott cigarettacsikk. Tüzet csak az erre kijelölt tűzrakó helyeken gyújts, de ott is csak akkor, ha nincs tűzgyújtási tilalom. A területileg illetékes erdőgazdálkodónál, a katasztrófavédelemnél, vagy akár az interneten is tájékozódhatsz az aktuális helyzetről.



Tábortűz

### 6. Az aktuális helyzetről az erdőben mindig érdeklődj az erdőgazdálkodónál!

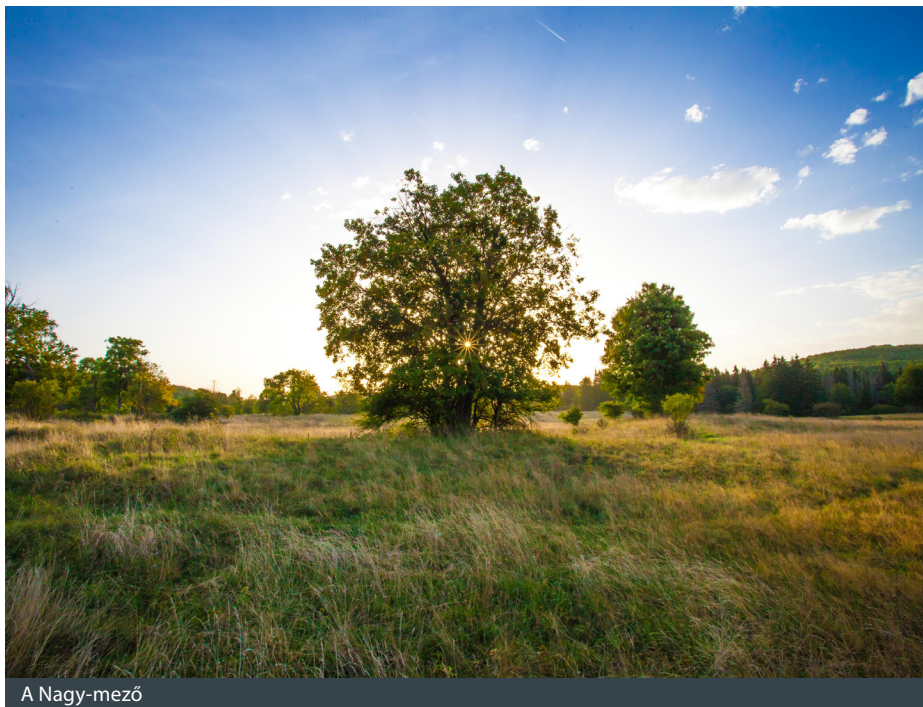
Bár számos lehetőség tárul eléd az erdőt járva, vannak bizonyos korlátozások, melyekkel jó tisztában lenni. A gazdálkodás, a természetvédelem vagy egy-egy váratlan helyzet miatt azonban korlátozásokat vezethetnek be. A különböző rendezvények is befolyásolhatják terveinket. Az állami erdőgazdálkodóknak és a turistaegyesületeknek is van saját honlapjuk, és a facebookon is megtalálhatod a legfrissebb információkat.



Favágók munkában

### 7. Turistaként is kultúrember maradj!

Ne feledd, hogy turistához méltatlan magaviselettel a turistaság ügyének ártasz!



A Nagy-mező

### Objektív és szubjektív veszélyforrások

Nagyjából e két csoportba sorolhatóak a baleseteket kiváltó okok.

- Az objektív veszélyforrások rajtunk kívülről álló okok, mint például az időjárás, a természeti katasztrófák, melyek nem zárhatóak ki, de gondos tervezéssel kiküszöbölhetőek, vagy csökkenthetőek

- szubjektív veszélyforrások minden, emberi tényezőtől, mulasztásból adódó veszélyhelyzet

Ezek gyakran összemosódnak, nem különíthetőek el élesen.



Mindig legyen nálunk elsősegélycsomag!

### Elsősegély

Az általános elsősegély ismeretek széles körű ismertetésére az oktatóanyag szűk keretei miatt nincs lehetőség, illetve alap elsősegély ismeretekkel – aki rendelkezik például autózvezetői jogosítvánnyal – már sokan találkoztak. Itt most elsősorban a túrázás során előforduló balesetekhez kapcsolódó teendőket taglaljuk röviden.

A leggondosabban megtervezett túra során is bármikor előfordulhat baleset. Lévén nem a forgalmas utcán vagyunk, nem számíthatunk mások segítségére, csak a saját – és esetleg társaink ismereteire, gyakorlatára. Lehet, messze a külső segítség, lehet, hogy megközelíthetetlen a helyszín, lehet, hogy rossz az idő. Bármilyen váratlan, a megszokottól eltérő helyzet felmerülhet, melyre elsősorban nekünk, mint túravezetőnek kell reagálni – lehetőleg minél gyorsabban, megkeresve a legmegfelelőbb megoldást.

#### Tervezés és előkészület során a túravezetőnek tájékozódnia kell:

- a résztvevők fizikai és szellemi állapotáról, képességeiről. Mindig figyelembe kell venni a résztvevők fizikai teljesítőképességét! Hatéves korosztálynak ne tervezzünk felnőtt csapatra szabott útvonalat.
- a résztvevők egészségi állapotáról, fennálló betegségeiről. Folyamatosan fennálló betegségek esetén az illető gyógyszeréről, a gyógyszer tárolási helyéről (pl. cukorbetegség). Tájékozódni kell az esetleges allergiáról (pl. darázscsípés).
- térképezzük fel, van-e a csoportban képzett elsősegélynyújtó, esetleg orvos, aki baleset esetén segítségünkre lehet, esetleg átveheti az elsősegély szakmai vezetését.

A túrát mindig ezek figyelembevételével kell megtervezni, ezzel is csökkentve a szubjektív veszélyforrások lehetőségét.



Az elsősegélycsomag tartalma

## A balesetre való reagálás hét lépése

Baleset bekövetkeztével a hatékony és gyors reagálással, a rendelkezésünkre álló emberi erőforrások helyes alkalmazásával, felosztásával időt takaríthatunk meg, ami akár életet is menthet. Ennek értelmében az alábbi figyelembevételével szervezzük meg az elsősegélyt, melyet a következő hét pontba soroltak. Bár e hét pontot elsősorban magashegyi balesetekhez találták ki, de vidékünkön jelentkező könnyebb baleseteknél is hasonló protokoll alapján ajánlott eljárni.

- 1. Legyünk úrrá a helyzeten** – Baleset bekövetkeztével lehetőségekhez mérten higgadtan mérjük fel a helyzetet. Mérjük fel, fenyeget-e további baleset. Mérjük fel a segítséget, ki az akit be tudunk vonni a mentésbe
- 2. Biztonságos úton jussunk el a sérültekhez** – Ne kockáztassuk saját és segítőink egészségi állapotát, ezzel is csökkentve a mentés sikerét!
- 3. Azonnali elsősegély** – Lehetőségeinkhez és tudásunkhoz mérten adjuk meg a maximális elsősegélyt. Lehetőleg ne mozgassuk a sérültet, feltéve, ha további baleset veszélye, vagy az elsősegélyt biztosító személyek testi épsége nincs veszélyben.
- 4. Óvjuk meg a sérültet** – Ha stabilizáltuk a sérült állapotát, óvjuk meg a további veszélyektől. Ha mozgatható, fektessük száraz, meleg helyre, akár egy ruhadarabra, hátizsákra ültetve és betakarva óvjuk a kihűléstől, eső esetén az esőtől.
- 5. Ellenőrizzük a többi sérülést** – A nem életveszélyes sérüléseket is ellenőrizzük, a sérült végtagokat helyezük kényelmes, lehetőleg fájdalommentes állapotba.
- 6. Készítsünk tervet a mentésre** – Vegyük számba lehetőségeinket, és próbáljuk meg minél gyorsabban értesíteni a szakszerű mentést végző szervet. Ha lehetséges, a sérültet, sérülteket ne hagyjuk egyedül, felügyelet nélkül. Itt jönnek képbe a segítőik, még ha nem is képzett szakemberek. Az ő pszichés támogatásuk mellett hagyjuk a sérülteket!
- 7. Hajtsuk végre a tervet** – Ezek után elindulhatunk segítséget hívni.  
**Kit értesítsünk?** – Az Európai Unió területén 1991 óta működik a 112-es segélyhívószám, amely az Európa Tanács szándékai szerint az Unió polgárai számára minden tagállamban azonos elvek alapján biztosítja az egységes kapcsolatfelvétel lehetőségét a segítséget nyújtó készenléti szervekkel. A 112-es szám szinte egész Európában, így Magyarországon is ingyenesen hívható vezetékes vagy mobil telefonról vagyis a mentők, a rendőrség, a katasztrófavédelem egyetlen számon elérhető. Az adatok pontos megadásával (név, helyszín és megközelíthetőség, ha van GPS koordináta, sérültek száma, sérülések típusai) megkönnyítjük a mentést végzők feladatát.

## Elsősegély-felszerelés

Mindig legyen nálunk elsősegély-felszerelés, mely az alábbiakat tartalmazza, a teljesség igénye nélkül:

- Steril gyorskötöző pólya: 2 db
  - Vágott mullpólya: 3 db
  - Steril mull-lap: 3 db
  - Kéztisztító lap: 4 db
  - Fóliakesztyű: 4 pár
  - Ragtapesz többféle méretben
  - Biztosítótű: 2 db
  - Olló: 1 db
  - Sebfertőtlenítő
- Emellett az alábbiak ajánlottak még túrák során:
- rögzítő fásli, az esetleges könnyebb ficamokhoz
  - Leukoplast
  - antihisztamin az allergiás reakciók csökkentésére (pl. darázscsípés). A kalcium nem helyettesíti!
  - fájdalomcsillapító
  - izolációs mentőfólia

## Magyar Barlangi Mentőszolgálat

Az egyesület a barlangi mentésen kívül számos más esetben is kész és képes segítséget nyújtani. Speciális képzettségűkből eredően a Magyarországon előforduló extrém baleseti helyek megközelítésére, vagy a szélsőséges időjárási viszonyok leküzdésére is képesek a szolgálat tagjai. Tehát ha a helyszín megközelítése problémás és felkészülést igényel, abban az esetben a Magyar Barlangi Mentőszolgálatot is érdemes értesíteni (a riasztási lista és a telefonszámok az alábbi weboldalon találhatóak: [www.caverescue.hu](http://www.caverescue.hu))

Az időjárás talán a legfontosabb objektív veszélyforrás, melynek formája és mértéke gyakran előre kiszámíthatatlan. Bármilyen technikai háttérrel, információval is legyünk felvértezve, elengedhetetlen, hogy túravezetőként a természeti jelenségekből is tudjunk következtetni – és reagálni – a közeljövőben bekövetkező időjárás-változásra.



A korai juhar levele ősszel



Nyáridő a Bükkben

## Időjárás

Fontos, hogy ne értékeljük túl a technikát, rendelkezünk bármilyen high-tech „kütyüvel”, vagy a „legtutibb” időjárás-előrejelző weboldal elérhetőségével! A reggel kiadott időjárás-jelentést a természet bármely pillanatban felülírhatja! Bár az emberiség emberré válásának hajnalán már foglalkozott meteorológiával – gondoljunk csak a megfigyelésen alapuló népi bölcseségek hatalmas gyűjteményére, hiedelmekre, vagy az első naptárakra – az időjárás-előrejelzés napjainkban is számtalan bizonytalansági tényezővel bír. Ezért az alábbiak figyelembevételével szemléljük felettünk az eget:

- a megszerzett ismeretek, tapasztalatok alapján. Ez az, amit soha ne írjon felül semmilyen valós, vagy vélt technikai előny.
- technikai háttértámogatás: Csak szakemberek által szerkesztett oldalakon tájékozódjunk! Minél több, lehetőleg lokális mérési pont adataiból, minél szélesebb adatbázisból dolgozó weboldalakat használjunk. ([www.met.hu](http://www.met.hu), [www.idokep.hu](http://www.idokep.hu))
- nem árt hallgatni megérzéseinkre sem – ne feledjük, elvégre mi is csak a természetből éreztünk egykoron.

## Az időjárást alakító tényezők

### Napsugárzás

Napunk nem csak bevilágítja bolygónkat, hanem létünk alapját, az élehető hőmérsékletű életteret is biztosítja számunkra, leginkább befolyásolva időjárásunkat. A napsugárzásnak kitett, déli oldalakat jobban felmelegíti, míg a hegyek északi oldala, vagy a szűk völgyek a kevesebb napsugárzás hatására hűvösebbek maradnak. És nem csak lokálisan befolyásolja a hőmérsékletet: a Föld tengelyferdeségéből adódóan bolygónkat is eltérően melegíti fel a sarkoktól az Egyenlítőig.

### Légmozgás, avagy közkeletűen a szél

A levegő függőlegesen és vízszintesen is mozoghat. A talajjal közel párhuzamos, azaz gyakran közel vízszintes talajközeli légmozgást nevezünk szélnek.

Hol erősebb a besugárzás hatása, a levegő felmelegszik, kitágul, emelkedni kezd, és alacsonyabb légnyomású övezetet hoz létre. Hol kevesebb a besugárzás – mint a sarkvidékeken – a levegő lehül, sűrűbbé válik, és lesüllyed. Ezek a területeken a légnyomás a hideg, sűrű levegőnek köszönhetően megnő, és létrejönnek a magasnyomású övezetek.

Ezek a nagy légnyomás-különbségek tartják fent zömében a nagy földi légkörzést: azaz a sűrűbb, hidegebb levegő folyamatosan próbál a meleg, alacsony nyomású területek felé áramlani.

## A Föld forgása

Mivel Földünk forog a tengelye körül, ezért időjárásunkba e mozgás is nagy mértékben beleszól.

A sarkoknál lesüllyedő és az Egyenlítő irányába törekvő hideg levegő, illetve az Egyenlítőnél felemelkedő meleg levegő folyamatos helycseréje optimális esetben egy folyamatos észak–déli áramlást hozna létre. Azonban Földünk forgásának következtében, illetve a forgásból eredő Coriolis-erő eltérítő hatásának következtében kialakul a nagy földi légkörzés, kialakulnak a magasban a futóáramlások, és a nyugatias szelek öve, mely hazánkra is a legnagyobb befolyással bír.

## Időjárási frontok

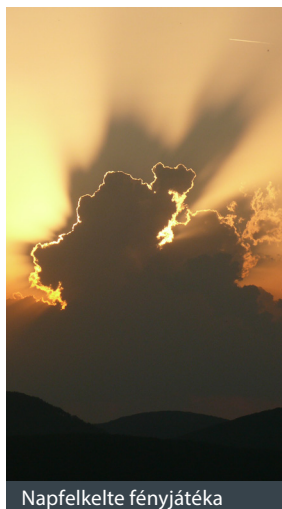
A hideg és a meleg légtömegek találkozásánál alakulnak ki a légköri frontok. Mivel a Föld forgásának következtében kialakulnak a nyugatias szelek, a hideg és a meleg légtömegek találkozásánál – főleg, ha a nagy légáramlatok szárazföldi akadályba is ütköznek – hatalmas hullámok jönnek létre. A hullámszám során a hideg és a meleg légtömegek „összekapaszkodnak”, és az egész rendszer örvényleni, forogni kezd. Ezeket a hatalmas légörvényeket nevezzük ciklonoknak.

A meleg, alacsony nyomású párás-csapadékos levegő örvényeit nevezzük ciklonoknak, míg a magas nyomású, általában hideg, száraz levegőt tartalmazó légörvényeket anticiklonoknak nevezzük.

Európa időjárására leggyakrabban az Atlanti-óceán közepén található „akadály”, Izland fölött kialakuló, örvénylő ciklonok vannak hatással.

Mikor a forgó mozgás következtében leszakad a ciklon spiráljának egyik karja, és elindul Európa fölé, a nedves levegő esős időt hoz.

De mikor az Azori-szigetek fölött kialakult száraz, magasnyomású légtömeg uralkodik el a kontinensen, általában napsütéses nyhe időt várhatunk. És csapadék szempontjából ugyanez a helyzet a Szibéria, vagy a Perzsa-öböl fölött kialakult anticiklonok esetében is: csak Szibériából télidőben hideg, száraz, derült időjárást, míg a Perzsa-öböl térségében kialakuló anticiklon nyáron forróságot és aszályt hoz.



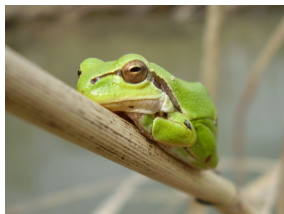
Napfelkelte fényjátéka



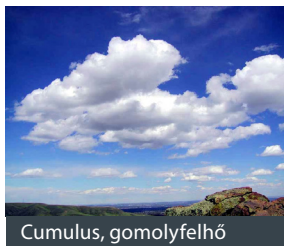
Közeledő zivatar



Látványos téli ködpárna a Bél-kő tetejéről



Zöld levelibéka



Cumulus, gomolyfelhő



Cumulonimbus, zivatarfelhő



Cirrus, pehelyfelhő



Cirrocumulus, bárányfelhő

## Időjárás a gyakorlatban

Túrázás közben feltekintve az égre nem igazán nyerhetünk képet az éppen lizland felett örvénylő ciklon állapotáról. Viszont sok-sok jel utal arra, hogy éppen milyen idő várható a közeli órákban, vagy akár napban.

A legbeszédesebb és legkiszámíthatóbb időjárás-előrejelzők a felhők, melyek jellemzőek az aktuális légköri viszonyokra, előrejelzik a frontok érkezését is. A típusok sokszor szabályos sorrendben, egymás után érkeznek, vagy alakulnak ki, tehát folyamatos figyelésükkel akár már délelőtt meg tudjuk jósolni, hogy délutánra milyen idő várható.

### Cumulus, gomolyfelhő

Általában a nyári félévben alakul ki, feláramlás hozza létre. Instabil légkörben feltornyosul, tornyos gomolyfelhővé alakulhat, amelyből nyáron zápor, különösen kora tavasszal akár hódara is hullhat. Később ebből kialakulhat zivatarfelhő is.

### Cumulonimbus, zivatarfelhő

Instabil légkör esetén alakul ki, intenzív feláramlásnak köszönhetően. Nagy magasságig terjed ki, a teteje akár 12–18 km magasságig nyúlhat, ahol ellaposodik, ekkor alakul ki a jellegzetes üllő alakú forma. Intenzív hidegfrontbetörésekkor a hidegfront előtt alakul ki, néha a front vonalában láncolatot alkot, ezt nevezzük zivatarláncnak. Néha olyan intenzív feláramlás mely akár órákig fennáll. Ilyen esetben alakulhatnak ki szupercellák, melyekből speciális esetekben tubák, vagy akár tornádók is kifejlődhetnek.

A zivatarfelhőket gyakran nagy mennyiségű intenzív csapadék, jég, villámlás és erős szél kíséri. Túrázás során veszélyessége okán mindenképp oda kell rájuk figyelni!

### Cirrus, pehelyfelhő

Magas szintű (5–12 000 m), jégkristályokból álló felhők. Fonalas, rostos, tús szerkezetű felhők, áttetszőek, nincs önárnyékuk. Csapadék nem hull belőlük. Gyakran a hidegfront előfutára, megjelenése után a hidegfront egy-két nap múlva rendszerint meg is érkezik.

### Cirrocumulus, bárányfelhő

Nagy magasságokban képződő (5–12 000 m), jégkristályokból álló, önárnyék nélküli felhőfajta. Redős, kis elkülönülő pamacsokból áll, mely hasonlít a birka gyapjához, ezért is kapta népi nevét. Csapadék nem várható belőle. Ha hidegfrontot jelez előre, idővel összeállhat altocumulus-szá, azaz párnafelhővé.



**Alto cumulus, párnafelhő**

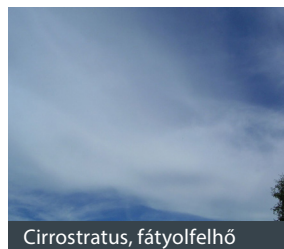
Középmagas szintű (2500–4000 m), apró vízcseppekből álló felhőfajta. Elemei jól elkülöníthetőek, nem átlátszóak. Gyakran a hidegfront előfutára.



Alto cumulus, párnafelhő

**Cirrostratus, fátyolfelhő**

Magas szintű (5–12 000m), áttetsző, fehéres felhőfátyol, mely akár az ég legnagyobb részét is eltakarhatja. Csapadékot nem ad, jégkristályokból áll. Azonban a felhőzet vastagodása, folyamatos átalakulása lepelfelhővé (altostratus) melegfront és csapadék eljövetelét jelzi.



Cirrostratus, fátyolfelhő

**Altostratus, lepelfelhő**

Közepes magasságban (4–8000 m) alakul ki, gyakran fátyolfelhőkből. Szürkés színű, nem átlátszó, csak ritkán hullik belőle nagyon kevés csapadék. Elsősorban esőcseppeket, néha havat tartalmaz. Viszont gyakran melegfronttal jön, a nagyobb mennyiségű csapadékot hullató esőrétegfelhők (nimbostratus) eljövetelét jelzi.



Altostratus, lepelfelhő

**Nimbostratus, esőrétegfelhő**

Alacsony szintű, sötét, ólomszürke esőfelhő. Általában melegfronttal érkezik, csöndes, de hosszantartó áztató esőt ad.



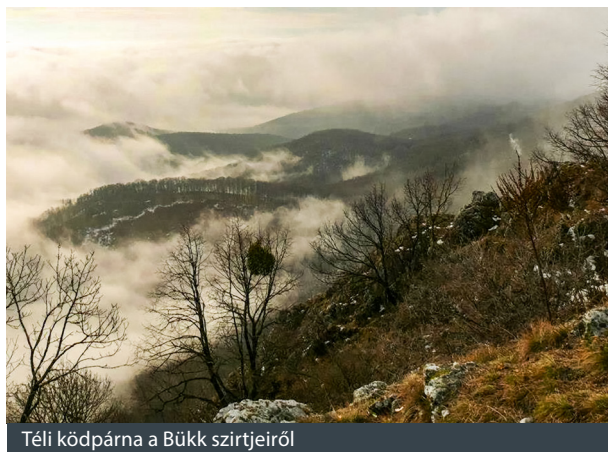
Nimbostratus, esőrétegfelhő

**Lenticularis, lencsefelhő**

Általában hegyvidékek fölött alakul ki. Széles talpú, ellaposodó felhő, mely általában egy-két napon belül csapadék érkezését vetíti előre. A lapos forma a magas szinteken létrejött tartós, erős szélnek köszönhető, tehát szeles időt is jelez.



Lenticularis, lencsefelhő



Téli ködpárna a Bükk szirtjeiről

A terep nem más, mint földünk felszíne, a rajta lévő természetes és mesterséges tereptárgyakkal együtt. Domborzatnak a terep felszíni egyenetlenségeit nevezzük. Két legfontosabb alapeleme a sík és a lejtő. Minden domborzati idom különböző hajlás-szögű lejtőkből tevődik össze.

A térkép a felszínre vonatkoztatott természeti és ember alkotta tereptárgyaknak és jelenségeknek meghatározott matematikai szabályok vagy mértani törvények szerint síkba vetített, méretarányosan kisebbített, általánosított, és sajátos grafikai jelrendszerrel bemutatott felületi ábrázolása.

Az elmúlt fél évszázadban megjelent a digitális térképészet, melynek elterjedésével egyre tökéletesebb rendszereket hoztak létre. Magyarországon az EOVS (Egységes Országos Vetületi rendszer) képezi alapját a digitális térinformatikai adatbázisnak.



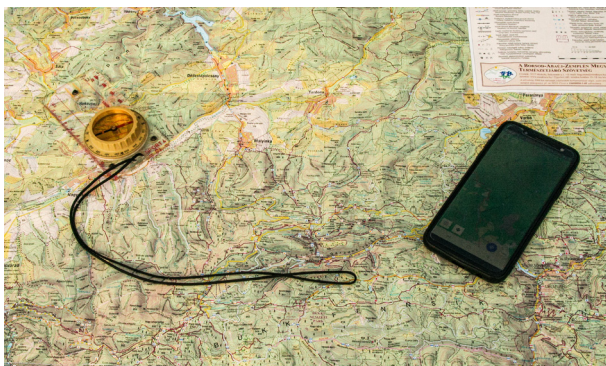
Töbrök a Bükk-fennsíkon

## Tereptan, térképek, tájékozódás

Az emberiségben az igény a területek térképi ábrázolására viszonylag korán, a sumérok idejében már megjelent, és ez a nagy birodalmak (Egyiptom, az ókori Görögország, rómaiak) idején csak fokozódott. A nagy földrajzi felfedezések idején a tengerjáró népek egyre pontosabb térképekkel álltak elő, melyek már sokszorosítva, azaz nyomtatásban is megjelentek. De megjelent egy új probléma is: bizonyítást nyert, hogy Földünk gömbölyű – és egy gömbölyű testet nem könnyű síkban, torzításmentesen kifészíteni. Ezért létrejött a vetülettan tudománya is, mely a térképészet matematikai alapja lett, és az elmúlt évszázadokban számtalan vetületi rendszert hoztak létre. Cél szerint napjainkban is több vetületi rendszert alkalmaznak a nyomtatott térképek előállításakor, pl. aszerint, hogy a térkép szögártó, vagy területártó legyen. Napjainkban az UTM (Universal Transverse Mercator) rendszert használják térképeink alapjául, míg a webes térképek – Google Map vagy az Open Street Map – WGS'84 földrajzi koordinátákat (EPSG:4326) vagy webmercator (EPSG:3857) használnak.

Ma már egyértelműen a műholdas helymeghatározás a jövő (és a jelen is). A legelterjedtebb az USA Védelmi Minisztériuma által létrehozott műholdas helymeghatározó rendszer GPS (Global Positioning System) mely a WGS'84 (World Geodetic System 1984) rendszert használja térképei alapjául. Az amerikai GPS mellett ott van az orosz GLONASS, a kínai BeiDou, illetve a civil rendszerként tervezett európai Galileo.

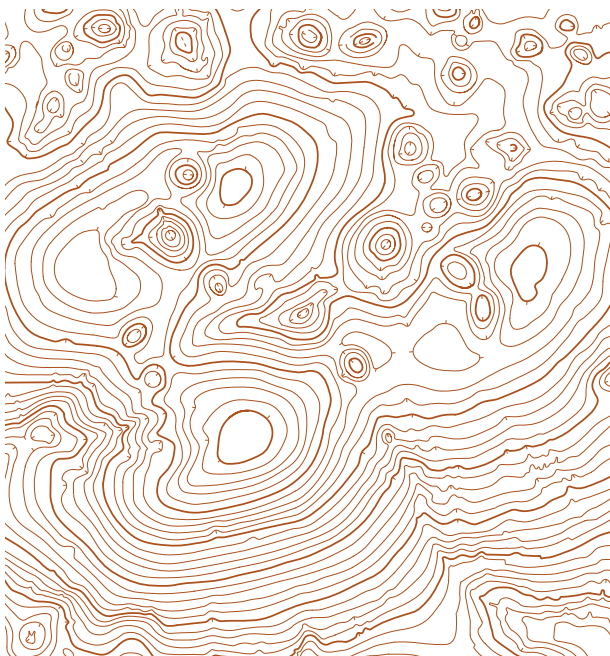
Esetünkben a topográfiai alapokra készített turistatérképek a legfontosabbak. Ez a jellemző tereptárgyakon kívül pontosan rögzíti a jelzett turistautak nyomvonalát is, a rájuk jellemző színekkel. A turistatérképek – a turisták nagy öröme – számtalan információt tartalmaznak, melyek értelmezéséhez azonban elengedhetetlen a jelkulcs ismerete.



Térkép, tájoló és navigációs alkalmazás – a terepi tájékozódás legfontosabb segédeszközei

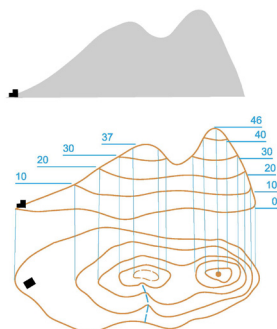
## A domborzat ábrázolása

A domborzat ábrázolása akkor sikeres, ha kifejezi az adott terepidom ki-terjedését, magasságát, lejtésviszonyait, érzékelhetővé teszi a terepidom alakját és lehetővé teszi a pontos mérését. Ha mindezen igényeknek meg akarunk felelni, a térképeken szintvonalakkal ábrázoljuk a domborzatot. A magasságot színfokozással, csíkozással, árnyékolással is kifejezhetjük, vagy inkább sejtethetjük, de ezek önmagukban nem adnak pontos információkat, csak a szintvonalas ábrázolással együtt kiegészítésként, megerősítésként alkalmazhatjuk ezeket. A szintvonalas eljárás lényege az, hogy a terep domborzatát a tengerszinttől kiindulva egymástól egyenlő távolságra levő és egymással párhuzamos síkkal elmetsszük. A tenger középvízszintjével párhuzamos metszősíkok kijelölik a szintvonalakat. A felszín azonos magasságú pontjait összekötő szabálytalan görbe vonalakat nevezünk szintvonalaknak. A metszősíkok közötti távolság az alapszintkülönbség, alapszintköz. A tájékozódás megkönnyítése érdekében minden ötödik szintvonalat megvastagítanak. Ez a megvastagított, folytonos, barna színű szintvonal a főszintvonal. Ahol a domborzat megkívánja, a pontosabb, részletesebb ábrázolás érdekében segéd- és kiegészítő szintvonalakat is alkalmaznak.

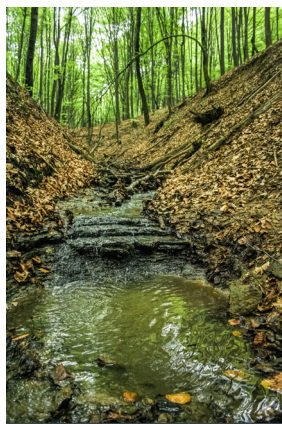


A felszín azonos magasságú pontjait összekötő görbék a szintvonalak

**Nem árt tudni:** vannak különböző tematikus térképek is, melyek az adott téma figyelembevételével lettek szerkesztve, így jelkulsuk is különbözik egy hétköznapi turistatérképtől. Túravezetés során ezekből is hatalmas mennyiségű információt nyerhetünk, így nem árt velük is ismerkedni (pl. földtani térképek, vegetáció térképek, különböző klimatológiai térképek... stb.)



Szintmetszet, szintvonalak



Jellegzetes terepformák a patak völgyek és a vízmosások, vagy horhosok

### A szintvonalas ábrázolás szabályai:

- a szintvonalak egymást sohasem keresztezhetik;
- a szintvonalak mindig zártak;
- a szintvonalak nem párhuzamosak;
- minél meredekebb a terep, a szintvonalak annál közelebb helyezkednek el egymáshoz, ill. minél lankásabb, annál távolabb kerülnek egymástól.



Meredek hegyoldalt sűrű szintvonal-ábrázolás jelez

### A lejtőirányt jelzik:

- a vízfolyások, mert ezek mindig lejtőirányúak;
- a völgyek, metszódések, vízgyűjtők iránya;
- az eséstüske;
- a tereplépcsők fogazata melyek mindig lejtőirányúak;
- szintvonalak magassági számainak talpa;
- a magassági számok összehasonlítása alapján is eldönthető;
- a nyergek, melyek mindig jelzik az emelkedés és lejtés irányát;

Az abszolút magasságok mérésnek alapja a nyugalomban lévő tenger középvízszintje. Ez kezdetben a Monarchia idejében az Adria középvízszintje volt Triesztnél, majd 1960-ban a szocialista országokkal együtt áttértünk a Balti-tenger középvízszintjére, mely bő 67 centivel van magasabban, mint az adriai alapszint. Jelenleg az Unión belül egy egységes rendszer kialakítása van folyamatban, melynek alapszintje az amszterdami vízmagasságmérő nullpontja (mely a változatosság kedvéért 14 cm-rel alacsonyabb, mint a balti alapszint). Ez lesz az UELN-95. Míg ennek egységes átszámítása nem történik meg, addig a balti alapszint a mérvadó.

Relatív szintkülönbséget – vagy a viszonylagos magasságot – mindig a kiindulási pontunktól mérjük. Túrázás közben ez az egyik legfontosabb mutató, melynek segítségével megtervezhetjük a túra teljes szintemelkedését.

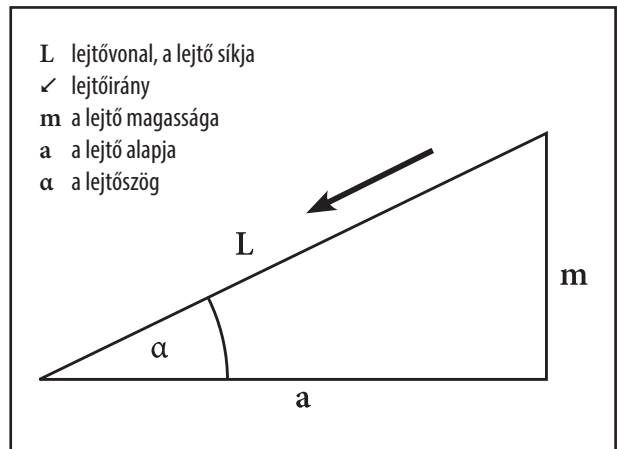
A domborzat „fent” és „lent” meghatározásához a szintvonalakra rajzolt, a lejtés irányába mutató kis vonalak, az eséstüskék nyújtanak segítséget. Az eséstüske mindig a lejtő irányába mutat.

### Alapszintkülönbség meghatározása:

- Történhet az adott lejtő magassági számainak felhasználásával.
- Történhet a szintvonalszámok segítségével.

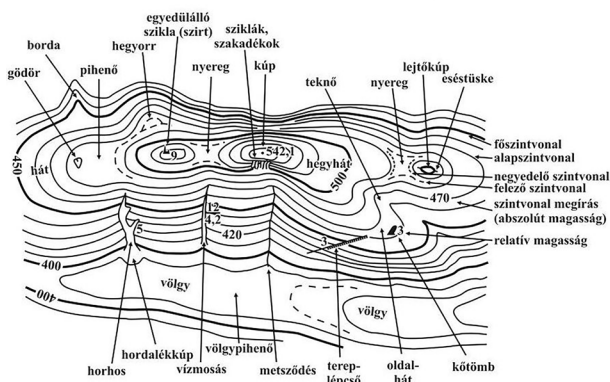
### A lejtőszög meghatározása

A lejtő iránya a szintvonalakra mindig merőleges. A lejtő magassága a szintkülönbség, azaz két szintvonal között függőlegesen mért távolság. A lejtőalap a két szintvonal között mért vízszintes távolság. A lejtőszög a lejtővonal és a lejtőalap által bezárt szög.



## Domborzati idomok ábrázolása

A domborzati idomok nagyformáit vízvásztató és vízgyűjtő idomokra, majd ezeket kisebb idomokra, részletidomokra bonthatjuk.



## Távolság mérése a térképen

Tereptávolságot a térképen legegyszerűbben a vonalas aránymérték segítségével számolhatunk. A turistaút szakaszait a mellé helyezett cérnaszál segítségével (de lehet fűszál, vagy laptájoló szélén a beosztás is, ha nagyon pontosak akarunk lenni gördülő távolságmérőt is használhatunk) lemérjük a turistaút hosszát, majd a térképen a vonalas aránymérték mellé tesszük a lemért hosszt. A vonalas aránymérték segítségével megkapjuk a valós távolságot. Ha meg van a térképen mért pontos hosszunk, akkor valós távolságot a térkép méretarányával is számolhatunk oly módon, hogy a lemért távolságot megszorozzuk a méretarány arányszámával. Azaz 1:40 000-es térkép esetében ha 2 cm mértünk, akkor az  $2 \times 40\,000$  cm, azaz 80 000 cm a valós távolság (azaz 800 m)

## Tájékozódás iránymeghatározással

A térkép segítségével a terepen való tájékozódás alapja, hogy mindig tudjuk, valójában merre található a természetben az északi irány. A térképlap felső széle jelöli általában az északi irányt (ha ettől eltérés van, azt külön jelöljük)

Három fő északi irányt különböztetünk meg (földrajzi észak, mágneses észak, térképi vagy hálózati észak), melyek kis mértékben eltérnek egymástól. Az eltérés olyan kicsi, hogy terepi tájékozódásunk során nem érdemes figyelembe venni (elvégre nem az északi sarkpont meghódítására készülünk).

## Vízvásztató idomok

A terep kiemelkedő domború idomai, kúp alakúak, vagy hosszan elnyúlók lehetnek. Ide sorolhatók:

- **Hegyhát:** Kiemelkedő domború idom, lehet lapos tetejű fennsík és lehet keskeny, éles forma, ez a gerinc.
- **Kúp:** olyan kiemelkedő idom, melynek legmagasabb pontjától a terep minden irányba lejt. Lehet meredek, hirtelen leszakadó forma, ilyen a hegycsúcs (sziklacsúcs).
- **Lejtőkúp:** a lejtős hegyháton vagy oldalhegyháton lévő kisebb kúp.
- **Pihenő:** a hegyhátak és az oldalhegyhátak vízszintes, ellaposodó része. A pihenő lapjától a terep egy irányba emelkedik és három irányba lejt.
- **Nyereg:** a hegytetők két vagy több kúpja között keletkezik, ahol a terep két irányba emelkedik és két irányba lejt.

## Vízgyűjtő idomok

A hegyoldalban, völgyek alján lévő bemélyedések. Ide tartoznak:

- **Völgyteknő:** a domború hegyhát fordítottja, a hegyoldalak tektonoszerű bemélyedése.
- **Vízmosás:** keskeny, meredekfalú árok, mely a tektonos alján keletkezik, széle omladékos, szakadékos.

## Részletidomok

Tereplépcső: a lejtőkön kialakuló vízszintes vagy ferdén húzódo lépcsőszerű letörés.

Horhos: széles és mély árok, omladékos, meredek parttal, mélysége 10 méternél is több lehet.

### Tájékozódás iránymeghatározással

Az északi irány meghatározása az iránymérések alapja. Megkülönböztetünk:

#### Földrajzi vagy csillagászati

**észak:** a földgömb minden pontján az Északi-sarkra mutató irány. Valamily iránynak a földrajzi északkal bezárt irányszögét azimutnak nevezzük.

**Mágneses észak:** az iránytű által jelzett északi irány, mely a föld mágneses pólusa irányába mutat. A mágneses pólus állandóan változtatja helyét, ezért a mágneses észak is változik. Mágneses elhajlásnak (deklinációnak) nevezzük a mágneses északi iránynak a földrajzi északkal bezárt szögét. A változás értéke olyan kicsi, hogy gyakorlatilag elhagyható.

#### Térképi vagy hálózati

**észak:** a térkép hosszúsági köreinek, ill. kilométerhálózati vonalainak a térkép felső szélé felé mutató iránya. Ha a térkép nem „északfejes”, azaz az északi irány nem a térkép felső szélé irányába esik, akkor külön jellel, egy nyílra helyezett É betűvel (É) jelzik az északi irányt.

### Tájékozódás nappal és éjszaka

Nappal nagyon egyszerű dolgunk van: a Nap járása kijelöli számunkra a fő égtájakat, és ha azt feltételezzük, hogy időzónánkban déli 12 órakor delel a Nap, akkor nagyjából pontosak is vagyunk, túl nagyot nem tévedünk. Ez persze nem pontosan igaz, tengeren hajózva mindez okozna már jelentős problémákat a helyzetmeghatározásban - viszont az itthoni terepen ez nagyjából elég is.

Éjszaka sincs sokkal nehezebb feladatunk, ha derült az ég: az északi irányt mindenkor kijelöli számunkra a sarkcsillag, melyet könnyedén meghatározhatunk a Göncöl-szekér segítségével (két hátsó csillagának az ötszörösét az égre vetítve megkapjuk a sarkcsillag helyét).

Illetve a Hold járása is segíthet: a telihold napnyugtakor kel keleten, kb. éjfél körül delel, és napkeltekor nyugszik nyugaton (első és harmadik negyed természetesen időben eltér, illetve újhholdkor sem alkalmazható ez a módszer).

Emellett más jelenségek is a segítségünkre lehetnek, mint pl. a hegyoldalak déli lejtőjén hamarabb olvad el a hó. A közkeletű hiedelemmel ellentétben a fák mohos oldalát ne tekintsük mérvadónak, hiszen ez a terepviszonyok függvénye is.

Ködös idő esetén a fenti módszerek megbuknak. Ilyenkor mindenképp valami segédeszköz szükséges az égtájak pontos meghatározásához!



Csillagoségbolt a Hereg-réten

### Tájékozódás iránytűvel és tájolóval és GPS-szel

A mágneses iránytű az egyik legrégebbi eszköz az égtájak pontos meghatározásához. Az iránytű egyik, legbeváltabb továbbfejlesztése a tájoló, mely térkép segítségével rutinos használó kezében nagy pontossággal bír. Gyakorlott felhasználó nagy pontossággal meg tudja határozni helyzetét, ha ismeri az előremetszés, az oldalmetszés és a hátrametszés módszerét. De ne felejtjük: a mágneses iránytűre alapozott rendszereket könnyedén megzavarhatja fémtárgyak, nagyobb ércesedések, és ami világunkban sajnos egyre gyakoribb, az elektromágneses terek jelenléte.

Ilyen esetben jön jól a GPS műholdas rendszer, mely egy GPS műszer segítségével nagy pontossággal meghatározza helyzetünket, sőt, a feltöltött térképen el is helyezi álláspontunkat.

Különböző turistatérképek már okostelefonunkra is letölthetőek megfelelő programok segítségével (pl: Mapsforge; g.hu; Locus... stb.). Ne feledjük, hogy offline térképet töltünk le, hiszen a természetben gyakran nem vagyunk hálózati lefedettség alatt! A telefon nemcsak a műholdak segítségével határozza meg a helyzetünket, hanem a cellainformációk is besegítenek a minél pontosabb helymeghatározásban – természetesen csak ha van télerő. További hátránya mind a GPS-nek, mind a telefonnak, hogy az akkumulátor lemerülhet – és nincs az embernél mindig powerbank. Ezért fontos, hogy mindegyik módszerrel tisztában legyünk, a technika nem helyettesíti a tudást!

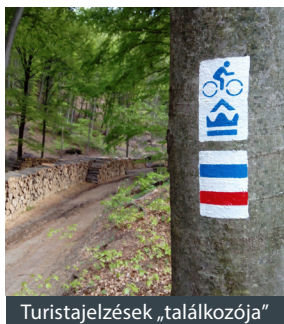


Tájékozódás GPS-szel



Tájékozódás iránytűvel

A turistajelzések térképen vagy a természetben a turistautak azonosítására illetve végigkövetésére, tájékozódásra szolgáló jelzés. A Magyarországon használatos turistajelzés-rendszert 1930-ban dolgozták ki.



Turistajelzések „találkozója”

## Turistajelzések

A jelzést a színe és jelzetskódja alapján lehet azonosítani. A térképeken a turistautakat kétféleképpen jelölik, folyamatos piros vonallal és mellette betű (K, P, S, Z) jelzi a színét (ez az elterjedtebb), vagy az adott színnel (kék, piros, sárga, zöld) jelölik végig. A turistaút színjelzését és jelzetskódját a térképeken piros betűvel az útvonal mellé írják (pl. sárga kereszt esetén: S+). A szabadban a jelzéseket jól látható tárgyakra (fa, kerítés, kő) festik fel, ott a színjelzést a festék színe mutatja. A jelzések szabványosított mérete 10 x 12 centiméter. A turistautak mentén fontosabb elágazásoknál, kereszteződésekénél táblákkal is jelzik az adott útvonalakon elérhető célokat, valamint azok távolságát.

## Fő turistajelzések

A tájegységek belső úthálózatának és külső kapcsolódásainak alapvető elemeit tartalmazó jelzések. Ezek a következők: vízszintes sáv és álló kereszt, illetve sí- és kerékpáros szimbólum.



**Vízszintes sáv** – A turisztikailag fontosabb kiindulási pontokból más, hasonlóan fontos pontokig terjedő és a tájegységeken általában keresztül vezető turistautak, „vándorutak” jelölésére szolgál. Ha egyszerűen annyit mondunk, hogy kék vagy piros jelzés, akkor a sávra gondolunk. A legmagasabb prioritású és a legismertebb a kék jelzés, melyen az Országos Kéktúra (OKT) halad, ezt a piros, majd a sárga és a zöld követi.



**Álló kereszt** – A fő jelzéseket összekötő, azokat rövidítő (esetleg hosszabbító), vagy azokból kiágazó és a fontosabb tereptárgyakhoz vezető utak jelölésére. A kereszt jelzést helytelenül pluszként is emlegetik.

Három csoportba oszthatóak:

**Összekötő jelzés:** a fővonalból kiágazó és abba visszatérő jelzés. Nem feltétlenül rövidítő útvonalak, lehetnek hosszabb (nehezebb) változatok is.

**Átkötő jelzés:** más színű, vagy alakos úthoz vezető utak.

**Leágazó jelzés:** általában közlekedési ponthoz (vasúti, autóbusz-, hajóállomásra, megállóba) vezető utak jelzése.



**X** – Hagyományos sítúra utak jelölése (pl. a Börzsönyben). A sífutó utak jelölése ettől eltér, lásd később.



**Kerékpáros** – Kerékpáros útvonalak jelölésére (a Kerékpáros Együttműködési Fórum által 2000. évben egységesített grafikus jelkép).





Önkéntesek jelzést festenek



Sajnos sok helyen találkozhatunk hibás és zavaró jelzésekkel is

## Alakos turistajelzések

Általában a fő jelzésekből leágazó, a túrázás szempontjából fontos tereptárgyakhoz vezető rövid célutak jelzései. Ezek a következők: háromszög, négyzet, kör, omega és L.

**Háromszög** – A hegytetőkre, a csúcokra, a kilátópontokhoz vezető rövid leágazások jelölésére (ha a leágazás 2 km-nél hosszabb, ezt szöveges táblával jelölni kell). Korábbi jele: üres háromszög.

**Négyzet** – A különféle turista szálláshelyekhez, lakott helyhez vezető rövid leágazások jelölésére (ha a leágazás 2 km-nél hosszabb, ezt szöveges táblával jelölni kell). Korábbi jele: üres négyzet.

**Kör** – A forrásokhoz, a kutakhoz, az egyéb ivóvízvételi helyekhez vezető rövid (legfeljebb 2 km) leágazások jelölésére. Korábbi jele: üres kör.

**Omega** – A barlangokhoz vezető rövid (legfeljebb 2 km) leágazások jelölésére. A szimbólum a barlang bejáratára utal.

**L** – A romokhoz, műemlékekhez, az ásatásokhoz vezető rövid (legfeljebb 2 km) leágazások jelölésére. A szimbólum onnan ered, hogy az L betű egy romra, templomromra emlékeztet (csúcsosabb rész alacsonyabb romokkal, ill. templomtorny hajóval).



## Nyílhegygel bővített jelzéalap



A nyílhegygel bővített jelzéalap az elágazások, (szokatlan) kanyarok jelzésére szolgál. A nyílhegynek a legpontosabban kell mutatnia az útvonal folytatását.

## Egyéb turistajelzések



**Irányított kör** – Az autós pihenők, a forgalmasabb kirándulóhelyek és turistaházak körüli körsétautak jelölésére.



**Fektetett D** – Emlékműhöz vezető utak jelölésére.



**Kápolna** – Templomhoz, kápolnához vezető utak jelölésére.



**T vagy átlós sáv** – Tanösvény. Általában ismeretterjesztő állomásokból álló rövidebb útvonalak, melyek tartalma az adott helyhez, tájegységhez kötődik. Számos tanösvény egyedi, az útvonal jellegéhez kapcsolódó szimbólummal rendelkezik (lásd pár bekezdéssel lentebb). Az újabb létesítésű tanösvényeknél elsősorban a piros vagy zöld T-t alkalmazzák, másodsorban pedig a kék vagy zöld átlós sávot.



**Fehér jelzéalap** – Készülő jelzés, melynél még csak a jelzéalap került felfestésre.

## Speciális turistajelzések



**„E4” felirat két vándorral** – A hazánkon is áthaladó E4-es számú Európai Hosszútávú Vándorút jelzése. Az E4 része a teljes Országos Kéktúra és az Alföldi Kéktúra északi szakasza.



**Pont a jelzéalap jobb alsó sarkában** – Hazánkban ritkán fordul elő, de egyes országokban gyakori, hogy a turistaút (turistajelzés) végét az utolsó jelzés alapjának jobb alsó sarkában egy ponttal jelölik. Ez egyértelművé teszi a túrázónak, hogy a jelzés nem vezet tovább, mert egy másikba beletorkollik vagy „zsákutcaként” véget ér. A pont tehát mintegy „pontot tesz” az út végére. Nagy jelentősége pl. a sziklás kilátópontokra vezető kiterőknél van, ahol a veszélyre is felhívja a figyelmet.



**Kék pecsét** – Pecsételőhelyhez vezető út. Az Országos Kéktúrához tartozó ellenőrző pontokat, bélyegzőhelyeket jelöli. Ha a pecsét a túraútvonalától távolabb van, akkor önálló jelzés is lehet, egyébként csak figyelemfelhívásra szolgál.

## Környezet- és természetvédelem

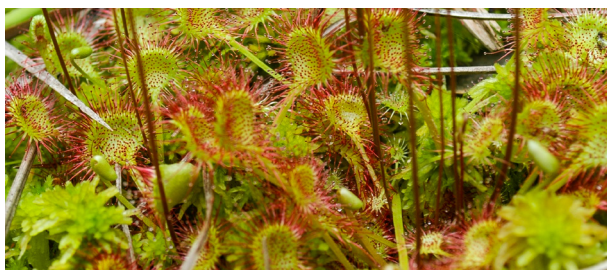
A természetvédelem tárgyai jellegük szerint az alábbi kategóriákba sorolhatók:

**Földtani értékek:** barlangok, sziklaformák, kőzetfeltárások, kővületek, kunhalmok, szikes talajok



Esztáz-kői-cseppkőbarlang

**Víztani értékek:** források, folyók, vízesések, tavak, mocsarak, lápok stb.



Tőzegmoha és kereklevelű harmatfű a Siroki Nyírjes Tó TT területén (tőzegmohaláp)

**Növényzeti értékek:** fajok, populációk, élőhelyek, arborétumok, öreg fák, fasorok stb.

**Állatok:** fajok, populációk, élőhelyek stb.

**Tájképi értékek:** jellegzetes tájrészletek (pl. Tapolcai-medence, Bükk-fennsík, Hortobágyi puszta, Hollókő)

**Kultúrtörténeti értékek:** tanyavilág, szőlőművelési és borászati emlékek, pásztorokodás, régi építészeti emlékek, régészeti feltárások, történelmi emlékhelyek, háziasított állatfajták (pl. racka juh, szürke marha)

A védett területek nagysága, összetettsége függvényében ezek a kategóriák kombinálódhatnak, összegződhetnek.

**Környezet- és természetvédelem:** A környezet- és természetvédelem a bioszféra létének, s így az emberi létnek is függvénye, feltétele, mert a természeti törvények miránk is vonatkoznak. Ezért kell megismernünk a természet- és környezetvédelem néhány alapelvét.

**A környezetvédelem fogalma:** A környezetvédelem az ember által okozott, vagy okozandó kár minimalizálását jelenti a természetes és mesterséges (épített) környezet, azaz az ember középpontba állításával.

**A természetvédelem fogalma:** A természetvédelem a természetes életközösségek, élőhelyek és fajok védelmét jelenti.



Uhu vagy nagy fülesbagoly

**A védett területek típusai:**

A természet védelméről szóló 1996. évi LIII. törvény (Tvt.) 4. § b), c) és d) pontjai szerint természeti terület valamennyi olyan földterület, melyet elsősorban természetes vagy természetközeli állapotok jellemeznek.

Természetes állapotú az az élőhely, táj, életközösség, melynek keletkezésében az ember egyáltalán nem, vagy – helyreállításuk kivételével – alig meghatározó módon játszott szerepet, ezért a benne végbemenő folyamatokat többségében az önszabályozás jellemzi. Természetközeli állapotú pedig az az élőhely, táj, életközösség, amelynek kialakulására az ember csekély mértékben hatott (természeteshez hasonló körülményeket teremtve), de a benne lejátszódó folyamatokat többségükben az önszabályozás jellemzi, és közvetlen emberi beavatkozás nélkül is fennmaradnak.



A természeti területek kiemelt oltalma törvény erejénél fogva ex lege, vagy egyedi jogszabállyal történő védetté nyilvánítással jön létre.

A Tvt. vagy más jogszabály (miniszteri rendelet, önkormányzati rendelet) által védetté vagy fokozottan védetté nyilvánított (tehát kiemelt természetvédelmi oltalomban részesülő) földterület a védett természeti terület. A védett természeti területek alapkategóriái a nemzeti park (NP), a tájvédelmi körzet (TK), a természetvédelmi terület (TT) és a természeti emlék (TE). A gyűjtőfogalom a védett természeti terület, nem pedig a természetvédelmi terület, ahogy azt helytelenül gyakorta említik. A természetvédelmi terület ugyanis (amint itt is látható) a védett természeti területeknek csupán az egyik kategóriája. A védett természeti terület lehet országos jelentőségű vagy helyi jelentőségű, az országos jelentőségű védett természeti terület pedig lehet védett vagy fokozottan védett. A nemzeti park és a tájvédelmi körzet mindig országos jelentőségű, míg a természetvédelmi terület és a természeti emlék lehet országos és helyi jelentőségű.

A természet védelméről szóló 1996. évi LIII. törvény szerint a védett természeti területeket és értékeket – a védelem kiterjedtségének, céljának, hazai és nemzetközi jelentőségének megfelelően – a következőképpen lehet csoportosítani:

**A) Védett természeti területek és értékek csoportosítása:**

1. Egyedi jogszabállyal védett természeti területek:
  - nemzeti park, • természetvédelmi terület,
  - tájvédelmi körzet, • természeti emlék.
2. Egyedi jogszabállyal védett természeti értékek:
  - élő szervezetek,
  - ásványok, ásványtársulások, ősmaradványok,
  - mesterséges üregek.
3. A törvény erejénél fogva („ex lege”) védett természeti területek:
  - a) természetvédelmi területnek minősül valamennyi
    - láp • szikes tó
  - b) természeti emlékeknek minősül valamennyi
    - kunhalom • víznyelő
    - földvár • kaptárkő
    - forrás
4. A törvény erejénél fogva („ex lege”) védett természeti értékek:
  - barlangok

**B) Helyi jelentőségű védett természeti területek (önkormányzati, jegyzői hatáskörben)**

- természetvédelmi terület
- természeti emlék

### Egyéb védelmi kategóriák

Járáulékos védett természeti területi kategóriák az erdőrezervátum, a bioszféra rezervátum és a tudományos rezervátum. Nemzetközi minősítésű területek a nemzetközi jelentőségű vizes élőhelyek (Ramsari területek), az Európa Diplomás területek, a Bioszféra rezervátumok, a Geoparkok, a Világörökségi területek és a Csillagoségbolt parkok. Nemzetközi (közösségi) jelentőségű kategória az Európai Unió által létrehozott Natura 2000 területek, illetve hálózat. Speciális kategória a natúrpark.

### Az Európai Unió ökológiai hálózata (Natura 2000 hálózat)

A természetes élőhelyek megőrzési felelőssége a védett területek határain túl terjed. A még megmaradt élőhely-töredékek fenntartását a Natura 2000-hálózat biztosítja. Az Európai Unió által létrehozott Natura 2000 egy olyan összefüggő európai ökológiai hálózat, amely a közösségi jelentőségű természetes élőhelytípusok, vadon élő állat- és növényfajok védelmén keresztül biztosítja a biológiai sokféleség megővését és hozzájárul kedvező természetvédelmi helyzetük fenntartásához, illetve helyreállításához.

Hazánk EU csatlakozásával az EU eddigi területén található 6 biogeográfiai régió kiegészül a Pannon Biogeográfiai Régióval, amely legnagyobb részt Magyarország területén található. A Natura 2000 hálózatban számos olyan hazai jelölő élőhely is található (pannon lejtősztyeppék és sziklafüves lejtők, a pannon löszgyepek és homoki gyepek, a fás élőhelyek közül a pannon gyertyános tölgyesek és pannon homoki borókás-nyárasok), melyeket sehol máshol a világon, csak itt a Kárpát-medencében találunk meg. A csak hazánk területén előforduló élőhelytípusok és fajok, ún. „pannonikumok” esetében különösen nagy a felelősségünk abban, hogy a kijelölt területek megfelelő nagyságúak legyenek az adott élőhelytípus illetve faj országos állományának vonatkozásában, hiszen fennmaradásuk az unión belül elsősorban hazánkon múlik.



### Milyen táblákkal találkozhatunk terepen?



### 1996. évi LIII. törvény a természet védelméről

„Az Országgyűlés felismerve, hogy a természeti értékek és természeti területek a nemzeti vagyon sajátos és pótolhatatlan részei, fenntartásuk, kezelésük, állapotuk javítása, a jelen és jövő nemzedékek számára való megőrzése, a természeti erőforrásokkal történő takarékos és ésszerű gazdálkodás biztosítása, a természeti örökség és a biológiai sokféleség oltalma, valamint az ember és természet közötti harmonikus kapcsolat – nemzetközi kötelezettségvállalásainkkal összhangban történő – kialakítása, mint az emberiség fennmaradásának alapvető feltétele, a természet hatékony védelmének létrehozását igényli, ezért a következő törvényt alkotja.”



Tavaszi hérics

## Természetvédelmi jogszabályok

### A törvény célja:

- a) a természeti értékek és területek, tájak, valamint azok természeti rendszereinek, biológiai sokféleségének általános védelme, megismerésének és fenntartható használatának elősegítése, továbbá a társadalom egészséges, esztétikus természet iránti igényének kielégítése;
- b) a természetvédelem hagyományainak megóvása, eredményeinek továbbfejlesztése, a természeti értékek és területek kiemelt oltalma, megőrzése, fenntartása és fejlesztése.

### A törvény hatálya:

3. § (1) A törvény hatálya kiterjed valamennyi természeti értékre és területre, tájra, továbbá a velük kapcsolatos minden tevékenységre, valamint a nemzetközi egyezményekből és együttműködésből fakadó természetvédelmi feladatokra, kivéve, ha nemzetközi egyezmény másként rendelkezik.
- (2) A természetvédelemmel összefüggő e törvényben nem szabályozott kérdésekre, a környezet védelmének általános szabályairól szóló 1995. évi LIII. törvény (a továbbiakban: Kt.) rendelkezéseit kell alkalmazni.

### A törvény az alábbi területeket szabályozza:

Tájvédelem, A vadon élő élővilág általános védelme, Természeti területek körének meghatározása, Az élőhelyek általános védelme, A földtani természeti értékek általános védelme, A természeti értékek és a természeti területek védelmével kapcsolatos eljárási szabályok, Védetté nyilvánítási eljárás, A védett természeti területek, Védőövezet, Védett természeti területre vonatkozó szabályok, Az Európai Közösségek jogi aktusaiban meghatározott védettségi kategóriába tartozó területek kijelölése, Védett növény- és állatfajok, társulások, A barlangok védelme, Védett ásványi képződményekre vonatkozó szabályok, A természet védelme és a területi tervezés, A természetvédelem állami szervezete, Az ügyész szerepe a természetvédelemben, Az önkormányzatok természetvédelmi feladatai, A nyilvánosság részvétele a természet védelmében, Természetvédelmi információs rendszer, Tulajdonjogi rendelkezések, Gazdasági és pénzügyi jogi előírások, Támogatások és kártalanítás, Biztosíték és biztosítás, Védett állat kártételének megelőzésére, a kárviselésre vonatkozó szabályok, Eljárási rendelkezések, A természeti állapotfelmérés, Természetvédelmi bírság, Idegenhonos inváziós fajokkal kapcsolatos bírság, Polgári jogi felelősség

## Természetvédelmi kezelés

A természet védelméről szóló 1996. évi LIII. törvény (Tvt.) 36. § (2) bekezdésében szereplő meghatározás alapján védett természeti érték, továbbá védett természeti terület felmérése, nyilvántartása, megóvása, őrzése, fenntartása, bemutatása és helyreállítása érdekében végzett tevékenységek minősülnek természetvédelmi kezelésnek.

### Természetvédelmi kezelők, a természetvédelmi kezelésben résztvevők

A védett természeti területek természetvédelmi kezeléséért felelős szervként a 347/2006. (XII. 23.) Kormányrendelet a nemzeti park igazgatóságokat (NPI) jelöli ki.

Ugyanez a jogszabály rendelkezik arról, hogy védett és fokozottan védett természeti értékek, illetve természeti területek természetvédelmi kezelésével kapcsolatos feladatokat általánosságban az NPI-k látják el, kivéve azokat a feladatokat, amelyeket más szerv vagy természetes személy köteles ellátni.

### A természetvédelmi kezelési terv

A természetvédelmi kezelési terv – jogszabályban meghatározott definíciója szerint – olyan dokumentum, amely a védett természeti terület és természeti értékei megóvását, fenntartását, helyreállítását, valamint bemutatását szolgáló természetvédelmi kezelési módokat, továbbá a felsoroltak érdekében meghatározott korlátozásokat, tilalmakat és egyéb kötelezettségeket tartalmazza, ezekre vonatkozó előírásokat állapít meg. A természetvédelmi kezelési tervet a Tvt. rendelkezései alapján jogszabályban (miniszteri rendeletben) kell kihirdetni, a természetvédelmi kezelési terv előírásai kötelező érvényűek.



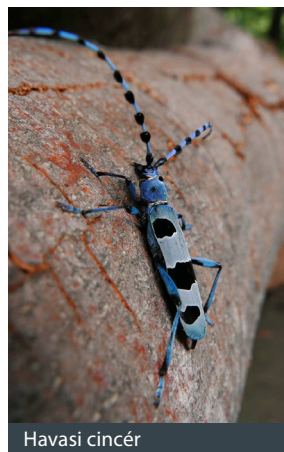
Hóvirág



Őszi bükkös



Őszi hangulat a Bükkben



Havasí cincér

*A természetvédelmi hatóságai jogkör 2017. január 1-től az országos és a megyei Zöldhivatalok gyakorolják: az országos hatóság a Pest Megyei Kormányhivatalban kapott helyet, míg a helyi ügyekben az egyes megyei kormányhivatalok megyeszékhely szerinti járási hivatala az illetékes. Ennek megfelelően Heves megyében az Egri Járási Hivatal Környezetvédelmi és Természetvédelmi Osztálya, míg B.-A.-Z. megyében a Miskolci Járási Hivatal ugyanezen osztálya látja el a természetvédelmi hatósági feladatokat.*

*Helyi jelentőségű természetvédelmi területeken (pl. egri Érekkert, Novaji-rét) a jegyző a természetvédelmi hatóság.*



Gyalogtúrázók



Kerékpárosok a Bükkben

## Védett természeti területek látogatásának szabályai

Magyarország védett természeti területein a turizmust a nemzeti park igazgatóságok szakértői közreműködésével a természetvédelmi hatóság szabályozza, melynek során figyelembe veszik a terület terhelhetőségét. A természetvédelmi hatóság védett területen a látogatóforgalmat megtilthatja, vagy korlátozhatja. A korlátozás vonatkozhat területre, időszakra, vagy a látogatás módjára.

Ahol azt a természet védelme megkívánja – és ahol sikerült is megteremteni ennek feltételeit – ott a nemzeti park igazgatóságok saját maguk végzik a turisták fogadását, kalauzolását, programok kínálatát, a turizmus lebonyolítását, illetve igyekeznek együttműködni azokkal a helyi szervezetekkel, melyek hasonló tevékenységet folytatnak.

A Bükk és vidéke adottságai – tájképi értékei, domborzati viszonyai, erdőszültsége – okán számos látogatót vonz, ahol a természetjáró turizmus fő színtere az erdő. **Az erdőről, az erdő védelméről és az erdőgazdálkodásról szóló 2009. évi XXXVII. törvény** (a továbbiakban **erdőtörvény**) szerint az erdőben – annak rendeltetésétől függetlenül – pihenés, üdülés, sportolás és kirándulás céljából gyalogosan és emberi erővel hajtott kerékpárral bárki saját felelősségére közlekedhet, illetve ott tartózkodhat, amit az erdőgazdálkodó túrni köteles. Ez alól kivételt képeznek az alábbiak:

- más jogszabályban kifejtett korlátozás (pl. természetvédelmi törvény)
- az erdőszítés területe, amíg a rajta lévő faállomány a két méter átlagos magasságot el nem éri
- az erdőrezervátum magterülete
- magántulajdonban lévő erdőben, az erdészeti feltárási út hálózathoz nem tartozó úton a kerékpárral való közlekedést az erdőgazdálkodó korlátozhatja, illetve megtilthatja, ha a terület tulajdoni jellegét és a korlátozást, illetve tiltást a területen megfelelően jelzi
- védett területen a járműhasználat (kerékpár) az arra kijelölt utak kivételével engedélyköteles

*Az erdőrezervátumok a természetes vagy természetközeli állapotú erdei életközösség megóvását, a természetes folyamatok szabad érvényesülését, továbbá a kutatások folytatását szolgáló erdőterületek, amelyeket az agrárpolitikáért felelős miniszter védett természeti területté nyilvánít. Részei a központi magterület és az azt körülvevő védőövezet (pufferzóna). Magterülete olyan fokozottan védett terület, ahol gazdálkodási tevékenység nem folyik.*





A bükki „Őserdő” egy erdőrezervátum magterülete



Természetes folyamatok szabad érvényesülése az Őserdőben

Az erdőgazdálkodó átmenetileg korlátozhatja és feltételhez kötheti az erdő egyes részeinek látogatását, amennyiben az ott-tartózkodás életet vagy testi épséget veszélyeztet, vagy az egyes erdőgazdálkodási munkák végzését veszélyezteti vagy akadályozza.

A védett területek fokozottan védett részeire rendszerint a turistaút mellett elhelyezett tábla figyelmezteti az arra járókat (pl. Hór-völgy, Szalajka-völgy, Őserdő). Ezekon a területeken kiemelkedő jelentőségű és gyakran veszélyeztetett értékek találhatók. A természet védelméről szóló 1996. évi LIII. törvény (a továbbiakban *természetvédelmi törvény*) szerint fokozottan védett természeti területre történő belépéshez – a jelzett turistaútak és tanösvények kivételével – a természetvédelmi hatóságnak az igazgatóság szakértői véleményének figyelembevételével kiadott engedélye szükséges. A külön jogszabályok alapján erre feljogosított személyek – feladatuk ellátásához szükséges mértékben – engedély nélkül beléphetnek.



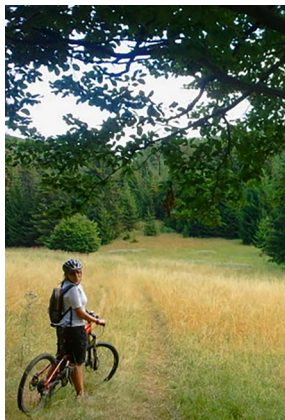
Turistaút a fokozottan védett területen



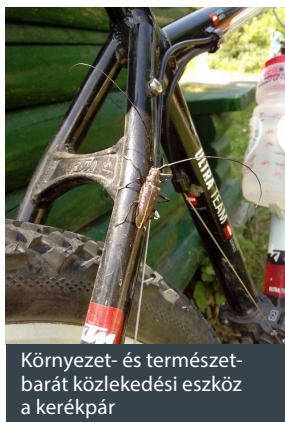
Fokozottan védett területet jelző tábla



Természetvédelmi ór szakmai túravezetést tart



Kerékpárral a Bükkben



Környezet- és természetbarát közlekedési eszköz a kerékpár

## Gyalogtúrázás



A bükki természetjárók azoknak az útvonalait vették birtokukba, akik már a honfoglaláskor, vagy még azelőtt járták a Bükköt. Igaz, akkor még nem természetjárás céljából, hanem gazdasági és katonai tevékenységük törette velük az utakat. Később ezeken szállították ló- vagy ökrösfogatokkal a fennsíkron kitermelt fát, faszenet, a kiégetett meszet. Itt portyáztak több mint száz éven át a török határbiztosító csapatok, hiszen a Bükk-fennsík volt akkoriban az Oszmán Birodalom határzónája. A 14. századtól postautak kötötték össze a bükki és bükkvidéki várakat, városokat. A több mint 700 kilométer összhosszúságú jelzett turistaút-hálózat ezekre a régi utakra települt.

Napjainkban a gyalogos („bakancsos”) turizmus jelenti a legnagyobb számú emberi jelenléte a hegység erdeiben. Országos jelenség a több száz, esetenként több ezer fős teljesítménytúrák népszerűsége, melyek időben és térben is koncentrált terhelést jelentenek a védett terület számára. A fajok és élőhelyeik védelme érdekében létszámkorlátozásra van szükség, amely a hatósági engedélyezési eljárás végén az engedélybe feltételként kerül be.

A Bükki Nemzeti Park Igazgatóság csoportok számára természetvédelmi szakvezetések tart. Ezek többnyire nyílt gyalogtúrák, amelyek az éves programjánlóban kerülnek meghirdetésre, de előre egyeztetett időpontokra és helyszínekre meg is rendelhetők. A szakvezetések elsődleges célja a védett természeti értékek élményszerű bemutatásán keresztül való ismeretterjesztés és szemléletformálás.

## Kerékpáros túrázás



2001-ben kezdődött meg a közel 200 kilométeres bükki kerékpárút-hálózat kialakítása, az útjelzések felfestése. A Bükkben igen kiterjedt a területileg illetékes erdészetek feltáróút-hálózata, a jelölt kerékpárutak ezeken haladnak, nyomvonaluk a kijelölt turistautakéval ritkán esik egybe. A kijelölést a nemzeti park igazgatóság, a kerékpáros sportegyesületek, civil szervezetek, erdészeti részvénytársaságok közös egyeztetése előzte meg. Mivel az országban elsőként itt zajlott ilyen kezdeményezés, a közismert (2015-ben a Magyar Természetjáró Szövetség által kissé átdolgozott) kerékpáros turistajelzés kidolgozása is ekkor történt.

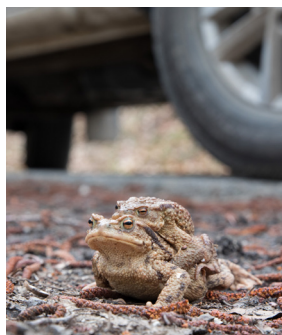
2009 előtt (a korábbi erdőtvény idején) az erdőben a jelölt kerékpárutakon kívül tilos volt kerékpározni. Az erdészeti szállító utakon (nem védett terület esetében) ma már megengedett, de az erdészeti járműveknek, munkagépeknek, illetve a jelzett turistautakon a gyalo-

gosoknak elsőbbsége van. A jelzett turistaúton csak abban az esetben szabad kerékpározni, ha a kerékpárosjelzés is fel van festve. Védett területen viszont a természetvédelmi törvény szigorúbb előírásait is figyelembe kell venni, ami a járműhasználatot az arra kijelölt utakon kívül engedélyhez köti, és ebbe a kerékpárral való közlekedés is beletartozik.

## Gépjárműforgalom



A védett területen gépjárművekkel való közlekedés csak a közutakon, valamint a közforgalom számára megnyitott erdészeti üzemi, illetve magánutakon megengedett. Egyéb utakon való közlekedéshez a természetvédelmi hatóság engedélye szükséges – a külön jogszabályokban erre feljogosított személyek járműveinek kivételével.



A barna varangyok vonulási útja sok helyen keresztesz közforgalmú utat

## Terepmotorozás



Tevékenységük komoly zavarási hatásának következtében fokozottan védett madárfajok fészkelési hiúsulnak meg, értékes gyepek kerülnek felszaggatásra, fokozottan védett növények károsodnak, a természetbe látogató és azt valóban tisztelő turisták kikapcsolódása lehetetlenül el, s a terepen jelen lévő és épp a motorosok „útjába” eső (= a kijelölt turistaúton közlekedő) emberek kerülnek nem egyszer életveszélyes helyzetekbe. Az erdőtörvény és a természetvédelmi törvény szerint a motorozás is csak az erre kijelölt utakon, illetve hatósági engedélyek birtokában lenne művelhető.



Terepmotoros az erdőben

## Barlangok látogatása



Azok a barlangok, amelyekhez jelzett turistaút vezet, szabadon látogathatóak (pl. Suba-lyuk, Balla-barlang, Istállós-kői-barlang, Büdös-pest, Udvar-kői-barlang stb.). A barlangokban ezen kívül mindenféle tevékenység a természetvédelmi hatóság engedélyéhez és a nemzeti park igazgatóság vagyongazdálkodói hozzájárulásához kötött. Azok a barlangok, amelyek csak engedéllyel látogathatóak, általában le is vannak zárva ajtószervezettel (pl. Esztáz-kői-barlang, Diabáz-barlang, Kő-lyuk), és/vagy nem vezet hozzájuk jelölt turistaút (pl. Hajnóczy-barlang), sőt, gyakran nem látogatható, fokozottan védett területen nyílnak (pl. Pes-kő-barlang, Vörös-kői-forrásbarlang).



Az Istállós-kői-barlang szabadon látogatható



Nyári vargánya

## Erdei termékek gyűjtése

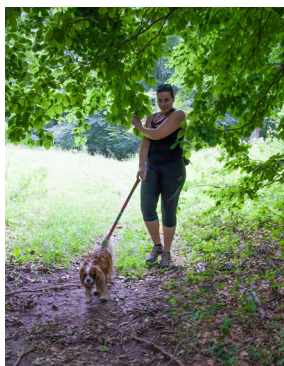


Gombából, vadgyümölcsökből, gyógynövényekből és forrásvízből az egyéni szükségletnek megfelelő mennyiség gyűjthető, az ezen felüli gyűjtés csak a vagyongazdálkodó engedélyével lehetséges. Ha jogszabály másképpen nem rendelkezik, egyéni szükségletnek minősül személyenként és naponta legfeljebb 2 kg gomba, 2 kg vadgyümölcs vagy 2 kg gyógynövény gyűjtése. Védett területeken ezek gyűjtését a nemzeti park igazgatóságok és a vagyongazdálkodó jogosult meghatározni, de fokozottan védett területeken értelemszerűen tilos. Mohák, csigák, egyéb növények és állatok, kőzetek, ásványok védett területen nem gyűjthetők. Nem gyűjthető olyan gyógynövény, amelynek hatóanyaga a gyökérben található. A gyógynövényfajok egyedeit kiánsi tilos. A föld alatti, védett és fokozottan védett gombafajok csak a természetvédelmi hatóság engedélyével gyűjthetők.



Csipkebogyó

A gombákat és a gyógynövényeket gyűjtőik általában jól ismerik, de fontos, hogy tájékozódjanak az egyes fajok védettségről, hiszen a védett gomba- és növényfajok károsítása szabálysértésnek minősül. (Túravezetőként pedig fel kell tudnunk ismerni legalább a halálosan mérgező gyilkos galócát, még akkor is, ha magunk nem kedveljük a gombákat.) A színpompás vadvirágok a védett gombáknál talán még nagyobb veszélynek vannak kitéve: a szirmok láttára automatikusan felébredő gyűjtőszenvédélyének engedő látogató biztos, hogy nem botanikai szakértő. A végeredmény ilyenkor egy gyorsan elhervadt virágcsokor az út mellett eldobva, ami gyakran saját szépségük áldozatául esett védett fajokat is tartalmaz. A romantikus gyűjtők egy fajon belül is természetesen a legnagyobb, legszebb virágú példányokat szakítják le, ezzel a faj degradációját váltják ki.



Vadászterületen kutyát csak pórázon!

## Erdőjárás kutyával



Aki a felügyelete alatt álló kutyát természeti területen, vagy vadászterületen – a vadászaton részt vevő vadászkutya és a bejelentett triflakereső kutya kivételével – póráz nélkül elengedi vagy kóborolni hagyja, szabálysértést követ el. Ennek megfelelően kutyával túrázni csak pórázon megengedett, legyen bármilyen szelíd, vagy szófogadó is kedvencünk. A kisebb testű kutyák szabadon engedve ráadásul ragadozó madaraknak támadását is kiválthatják. A vadászok általi kilövés veszélye sem elhanyagolható, annak ellenére, hogy a vadász csak abban az esetben ejtheti el a kutyát, ha az vadat űz vagy vadat ejt el, a vad sérelme másként nem hárítható el és az eb tulajdonosának felderítésére nincs közvetlen lehetőség.

## Sátrazás, bivakolás



A természetvédelmi törvény külön nem foglalkozik a sátrazás kérdéssel, így védett területen is az erdőtörvényben foglaltak érvényesek: „Az erdőgazdálkodó hozzájárulásával szabad az erdőben huszonnégy órát meghaladóan üdülni, illetőleg sportolási célból tartózkodni, táborozni, továbbá sátrat felverni.” Ennek értelmében a huszonnégy órát nem meghaladó sátrazás megengedett, viszont csak az élőhely és az élőlények zavarása, károsítása nélkül. Fokozottan védett területen természetesen ez sem kivitelezhető, hiszen a kijelölt utat itt elhagyni is tilos, és nem lehet életszerűnek tekinteni azt, hogy valaki a turistaút közepén aludjon. Vezetett csoport sátrazása a védett területen viszont már olyan közösségi eseménynek minősül, amihez írásos vagyonkezelői hozzájárulás és természetvédelmi hatósági engedély is szükséges.



Sátrazás a természetben

## Tűzgyújtás



Az erdőgazdálkodó turisztikai célból – tűzvédelmi szempontból állandó és biztonságos – tűzrakó helyet alakíthat ki. A kialakított tűzrakó helyen a tűzvédelmi rendelkezések betartásával bárki jogosult tüzet rakni. A tűzrakó hely jogszabály szerint minimum 80 cm belső átmérőjű, kőből épített tűzgödör kötőanyaggal, betonlappal. A kijelölt tűzrakó helyet az erdőgazdálkodó kötelessége karbantartani és arról is gondoskodnia kell, hogy az erdőtűz elleni védelemmel kapcsolatos feltételek biztosítottak legyenek.

Fokozott tűzveszély esetén az erdészeti hatóság, illetve az erdőgazdálkodásért felelős miniszter (agrárminiszter) rendelheti el a tűzgyújtási tilalmat, megyénként vagy az egész ország területére, például a katasztrófavédelem kezdeményezésére. Tűzgyújtási tilalom idején tilos tüzet gyújtani az erdőterületeken, valamint a fásításokban és az ezek 200 méteres körzetén belül lévő külterületi ingatlanokon. Ide értendők a felsorolt területeken található tűzrakó helyek, a vasút és közút menti fásítások, de tilos a parlag- és gázégetés is. Nem minősül tűzgyújtásnak a gáz égőfej és a zárt tüztérű sütő-, főző-, melegítő eszköz alkalmazása, ha az megfelelő szikrafogóval van ellátva. A tűzgyújtási tilalom elrendelése és annak visszavonása függ a meteorológiai körülményektől, az erdőben található élő és holt biomassza szárazságától és a keletkezett tüzek gyakoriságától. A tűzgyújtási tilalomról az érintett hatóságok a hivatalos honlapjukon teszik közzé a tűzgyújtási tilalomról szóló határozatot és térképet, de erről az országos közszolgálati média is tájékoztatást ad. Az aktuális tűzgyújtási tilalomról a [www.erdotuz.hu](http://www.erdotuz.hu) weboldal, valamint az onnan elérhető szakmai honlapok is tájékoztatnak, amelyek ezen felül számos egyéb



A tűzrakó hely legyen kialakított...



...és kijelölt



Tűzgyújtás csak körülte-  
kintéssel



A száraz avar könnyen  
lángra kap

hasznos információval is szolgálnak. A tűzgyújtási tilalom a közzétételtől a visszavonásig éli! Az említett honlapokon napi frissítéssel megtekinthető az aktuális állapot. <https://tuzgyujtasilalom.nebih.gov.hu/>

Magyarországon két fokozottan erdőtüzveszélyes időszakot különíthetünk el. Az egyik kora tavasszal, hóolvadás után közvetlenül, amikor a kizöldülés előtt elsősorban rét- és tarlóégetések következtében gyullad meg az erdő, elsősorban lombos erdőtelepítésekben és felújításokban okozva igen jelentős károkat. A második veszélyeztetett időszak a nyári hónapokra esik, amikor a hosszabb csapadékmentes, forró időjárási viszonyok következtében az erdei avar és tülevélréteg teljesen kiszárad. Ezek az erdőtüzek elsősorban eldobott cigarettacsikkek és a tűzgyújtási tilalom ellenére meggyújtott tábornüzek, nyári gazégetés következtében keletkeznek, elsősorban erdei és fekete fenyves állományokban, valamint idősebb lombos állományokban. A magyarországi erdőtüzek 99 százaléka(!) emberi gondatlanság vagy szándékosság miatt keletkezik.

A klímaváltozás következtében, a korábbinál forróbb nyarakon nem a tüzek száma nőhet meg jelentősen, hanem a terjedési sebessége és intenzitása. Így esetenként jóval nehezebb őket eloltani, és jóval nagyobb területet érinthetnek, mint korábban.

## Vadgazdálkodói korlátozások



Vadászat

A Bükki Nemzeti Park területén mind az erdőgazda, mind a vadgazda a két erdőgazdaság (Egererdő Zrt., Északerdő Zrt.). A vizsgálatok alapján a vad nagy hatással van élőhelyén a vegetáció állapotára, túlszaporodása nem kívánt következményekkel jár. Nagyragadozók hiányában a vadállomány mennyiségi és minőségi szabályozásának feladata a vadászatra hárul, így a jól szervezett vadászturizmus is hozzájárulhat a természetvédelem céljainak megvalósulásához, a belőle keletkezett haszon pedig visszaforgatható az élőhely védelmére, fenntartására, javítására. Mindezek mellett a vadászterületeken a vadászat nem cél, a vad a nem honos, tájidegen fajok kivételével (pl. muflon) csak kártételeinek mérséklése céljából, továbbá természetvédelmi és állat-egészségügyi indokból vadászható.

A vadászat időtartamára a vadászatra jogosult az erdőgazdálkodó hozzájárulásával átmenetileg korlátozhatja az erdő egyes részeinek a látogatását. Ez a gyakorlatban a szarvasbőgés idején jelent erdőjárási korlátozásokat szeptember-októberben az esti és az éjszakai órákban, valamint a téli hajtóvadászatok idején.

## A turizmus és a természetvédelem kapcsolata

A turizmus által hasznosított területek kiterjedése napjainkra olyan, korábban periférikusnak számító zónákba is eljuttatta az érdeklődőket, amelyek érintetlenségének megőrzése, visszaállítása az emberiség ökológiai érdeke. A mai turisták oly mértékben telítettek a hagyományos turisztikai élményekkel, hogy a természet gazdag tárháza kínálta, korábban kevesebb figyelmet kapott vonzerők is az érdeklődés középpontjába kerültek. Miközben a társadalom mindennapi élete egyre kizsákmányoltabb környezetben zajlik, a természetnek a turizmus által is a korábbi évtizedek terhelésének sokszorosát kell elviselnie.

A turizmus minden környezetkárosító hatása ellenére alapvetően a természet megőrzésében érdekelt. Ennek megfelelően hozzájárulhat ahhoz, hogy egyes helyeken korszerűbbé váljék, vagy éppen megszűnjék valamely környezetszennyező iparág. Mivel a turisták egyre inkább igénylik a tiszta és természetesnek látszó környezetet, maguk a turisztikai szolgáltatók is érdekeltek abban, hogy környezetbarátnak lássák őket. Nem kis mértékben a turizmusnak köszönhető, hogy világszerte egyre több nemzeti park létesül. Ezek a nemzeti parkok, még ha csak az ember által értékesnek tartott társulásokat őrzik is meg, alkalmasak arra, hogy a Föld állat- és növényvilága számára legalább részben menedéket nyújtsanak.

A tömegturizmus ritkán kerül kapcsolatba a társadalmi környezettel, ezzel szemben az alternatív turizmus, amelyben a szolgáltatók nagyobb figyelmet fordítanak az egyén átlagtól eltérő érdeklődésének a kielégítésére, számos lehetőséget kínál mélyebb emberi viszonyok kialakulására. A termékben gyakran éppen az emberi tényező játsza a főszerepet (pl. falusi turizmus), miközben a környezet megfigyelése, megóvása gyakran motivációként van jelen (természetjárás, ökoturizmus).

### Az ökoturizmus jellemzői

- *Az út célja a természet és a hozzá kapcsolódó kultúra élményszerű, aktív megismerése.*
- *Az ökoturista a területet eredeti állapotában akarja megismerni és annak megőrzésére törekszik, valamint igyekszik tevékenységével a lehető legkevésbé kárt okozni.*
- *Az ökoturista nem vásárol szennyező terméket és nem vesz igénybe ilyen jellegű szolgáltatást, így a helyi lakosságot az ökoszisztéma megőrzésében anyagilag is érdekeltté teszi.*
- *Az ökoturizmus hozzájárul a védett terület vagy érték megmaradásához, állapotának javulásához.*

Az ökoturizmus természetközeli területre történő felelősségteljes utazás és ott-tartózkodás, amely óvja a környezetet, fenntartja a helyi lakosság jól-létét, valamint interpretációs és oktatási tevékenységei által új ismereteket és élményt nyújt az összes érintettnek (The International Ecotourism Society).

Ahhoz, hogy védett területeinket egy folyton változó társadalmi és politikai környezetben hosszú távon is meg tudjuk óvni, kevés a védelmi státusz kimondása és korlátozások bevezetése. Szükség van arra is, hogy támogassuk a természeti területeken zajló turizmust, az általa megvalósuló egészséges kikapcsolódást és ismeretszerzést, hogy az emberek ne érezzék magukat kirekesztettnek, mindennapi életük szintjén is tudatában legyenek a természet értékével és érdekeltek legyenek annak megőrzésében.



Turisták a bükkaljai Nyergetetőn



A Bükk National Park logo



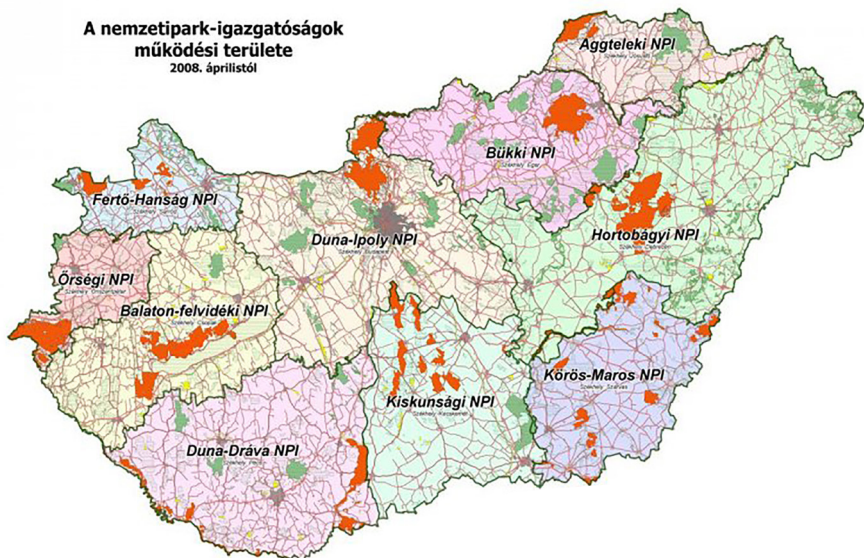
A Bükk National Park Directorate logo

## A Bükk National Park Directorate operating area and the Bükk National Park

1977. január 1-én 38 774,6 ha-os védett területtel megalakult hazánk sorrendben harmadik nemzeti parkja, a Bükk National Park – ugyanakkor az első, amely hegyvidéki területet foglalt magába. Rendeltesége, hogy biztosítsa a természetes növény- és állatvilágának, földtani, tájképi és kultúrtörténeti értékeinek fennmaradását, és a további kutatásához szükséges feltételeket. A nemzeti park területét az alapítást követően kétszer bővítették. Napjainkban csaknem az egész Bükk-hegységre kiterjed, magába foglalva annak legszebb, természeti értékekben leggazdagabb részeit. Mai területe jogszabály szerint 43 169 hektár, melyből 6009 ha fokozottan védett.

A Bükk National Park Directorate office in 1979-ig Miskolcban volt, majd Egerbe költözött. Ma a város északi részén, Felnémeten a Sánc utca 6. szám alatt található. A Bükk National Park Directorate szerepköre a megalakulás óta eltelt 40 év alatt sokat változott, természetvédelmi felügyeletében álló védett természeti területek, tájvédelmi körzetek száma folyamatosan bővült. Napjainkban három megyét (*Heves, Nógrád, Borsod-Abaúj-Zemplén-megye*) is érintő működési területen – a kezelésszűnben álló természetvédelmi területeken – elindított élőhely- és fajmegőrzési, valamint kutatási programokat folytatják.

A nemzeti park-igazgatóságok működési területe  
2008. áprilistól



Hazánk természetvédelmi térképe



## Védett területek a Bükk Nemzeti Park Igazgatóság természetvédelmi kezelésében

### Nemzeti park:

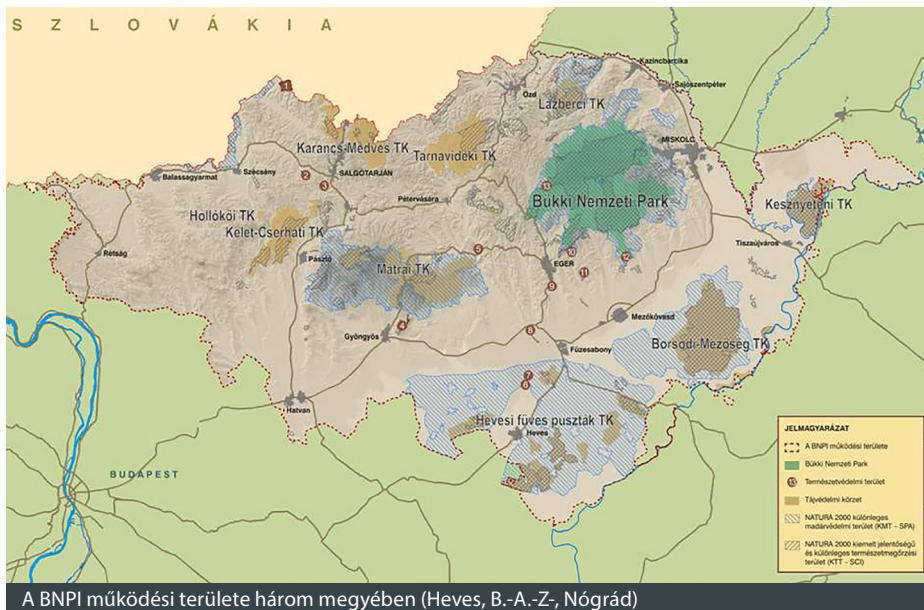
- Bükk Nemzeti Park (alapítás éve: 1977)

### Tájvédelmi körzetek

- Lázberci Tájvédelmi Körzet (1975)
- Hollókői Tájvédelmi Körzet (1977)
- Mátrai Tájvédelmi Körzet (1985)
- Borsodi-Mezőség Tájvédelmi Körzet (1989)
- Karancs–Medves Tájvédelmi Körzet (1989)
- Kelet-cserhádi Tájvédelmi Körzet (1989)
- Kesznyéteni Tájvédelmi Körzet (1990)
- Hevesi Füves Puszták Tájvédelmi Körzet (1993)
- Tarnavideki Tájvédelmi Körzet (1993)

### Természetvédelmi területek

- Bél-kő természetvédelmi terület
- Erdőtelki arborétum természetvédelmi terület
- Erdőtelki égerláp természetvédelmi terület
- Gyöngyösi Sár-hegy természetvédelmi terület
- Ipolytarnóci ősmaradványok természetvédelmi terület
- Kerecsendi-erdő természetvédelmi terület
- Kőlyuk-tető természetvédelmi terület
- Márkháza-pusztai fás legelő természetvédelmi terület
- Siroki Nyírjes-tó természetvédelmi terület
- Sóshartyáni Hencse-hegy természetvédelmi terület
- Szomolyai kaptárkövek természetvédelmi terület
- Szőlőskei-erdő természetvédelmi terület
- Tardi-legelő természetvédelmi terület
- Maconkai-rét természetvédelmi terület



A BNPI működési területe három megyében (Heves, B.-A.-Z., Nógrád)

## A Bükk Nemzeti Park Igazgatóság alapfeladatai

**Természetvédelmi kezelés, fenntartás, üzemeltetés** (pl. élőhely-rehabilitáció a működési területen lévő védett természeti területeken)



Mesterséges és természetes gyepkezelés a kék vércse számára

**A természet állapotának felmérése, feltárása, változásainak nyomon követése** (kutatás, monitoring)



Költőláda-kihelyezés és vízi szervezetek monitoringja

**Természetvédelmi célú nyilvántartások vezetése, adatgyűjtés, felmérés** (barlang, forrás, biotika stb.)



A Bükk Nemzeti Park karsztformakincsei között: források és barlangok



**Őrzés, védelem** (az igazgatóságok szervezetén belül működő természetvédelmi őrszolgálat révén)



Természetvédelmi őrök



Kiállítások és természetvédelmi tanösvények segítenek a természeti értékekre való figyelemfelhívásban és oktatásban, környezeti nevelésben

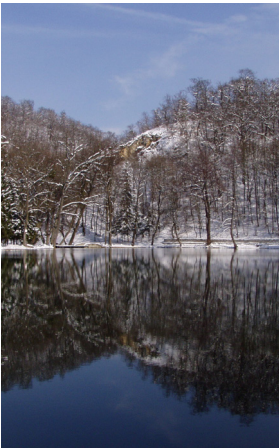
**Szemléletformálás, bemutatás** (ismeretterjesztés, természetismereti oktatás, környezeti nevelés, a turizmus és idegenforgalom irányítása, szervezése)



Ökoturisztikai és környezeti nevelési programok segítik a természethez való viszonyunk megerősödését



Kilátás az Ór-kőről



Felsőtárkányi tó

## A Bükki Nemzeti Park Igazgatóság alaptevékenysége körében

- a) ellátja
  - aa) a védett és fokozottan védett természeti értékek, védett és fokozottan védett természeti területek, a Natura 2000 területek, valamint a nemzetközi természetvédelmi egyezmény hatálya alá tartozó területek és értékek természetvédelmi kezelésével kapcsolatos feladatokat, kivéve azokat a feladatokat, amelyeket más szerv vagy természetes személy köteles ellátni,
  - ab) a vagyonkezelői feladatokat a vagyonkezelésében lévő állami tulajdonú vagyontárgyak tekintetében,
  - ac) a miniszter körzeti erdő- és vadgazdálkodási tervvel kapcsolatos jogkörét érintő előkészítő feladatokat;
- b) ellátja továbbá
  - ba) a természetvédelmi kutatással,
  - bb) az élőhelyek kialakításával és fenntartásával, valamint
  - bc) a sérült, károsodott élőhelyek helyreállításával, valamint rehabilitációjával kapcsolatos feladatokat;
- c) vezeti a működési területén lévő védett természeti területek és természeti értékek nyilvántartását, gondoskodik a természetvédelmi célú nyilvántartások vezetéséhez szükséges elsődleges és másodlagos adatgyűjtésről, illetve működteti a feladatkörével összefüggő területi monitoring és információs rendszert, együttműködik más információs és ellenőrző rendszerekkel;
- d) közreműködik továbbá



Madárfogás és -gyűrés az erdei iskolában

- da) az erdővagyon-védelmi tevékenységben,
- db) a természetvédelmi szempontból védetté nem nyilvánított természetes növény- és állatvilág (vadászható, halászható vad- és halfajok, az ősi hazai háziasított állatfajok, fajták és ezek génkészletei) védelmében;
- e) véleményezi a kiemelt térségekre vonatkozó, a regionális, a megyei és a kistérségi területfejlesztési koncepciót és programot, a kiemelt térségek és a megyei területrendezési tervet, a helyi építési szabályzatot, valamint a településrendezési terveket;
- f) együttműködik a kulturális örökségvédelmi szakigazgatási szervekkel azok külön jogszabályban meghatározott kulturális örökségvédelemmel kapcsolatos feladatainak ellátásában;
- g) kapcsolatot tart természetvédelmi kezelési feladatokat ellátó más szervezetekkel és természetes személyekkel;
- h) segítséget nyújt a természet védelmével kapcsolatos feladatok ellátásához a helyi önkormányzatoknak.

A természetvédelmi értékek megőrzésével együtt a Bükki Nemzeti Park Igazgatóság – a természeti környezet terhelhetőségét szem előtt tartva – a természetjáráshoz, turizmushoz, a környezeti neveléshez kapcsolódó igényeket is szolgálja. Ökoturisztikai programkínálatukban kiállítások, tanösvények és terepi bemutatóhelyek hálózata mellett több olyan eseményt, szakvezetett túrát ajánlanak, amelyen a résztvevők a természeti értékek mellett megismerhetik a térség kulturális, néprajzi és gazdálkodási hagyományait is.



Boldogasszony papucsá, fotózás Felsőtárkány közelében



Vörös-kő-völgyi alsó időszakos forrás



Földtani témájú szakvezetés a Hór-völgyben



A fokozottan védett Zsidó-rét a Bükk-fennsík



## Kaptárkövek, fülkés sziklák és a Bükkaljai kőkultúra

A földművelésügyi miniszter 2014. november 4-én életbe lépő 17/2014. (X. 27.) FM rendelete alapján természeti emlékeként védetté nyilvánították a magyarországi kaptárköveket. A rendelet szerint a kaptárkő olyan természetes állapotú vagy ember alakította sziklaalakzat, amelynek felületén egy vagy több faragott, kultúrtörténeti jelentőséggel bíró fülke – és esetenként egyéb, hasonló jellegű megmunkálás – látható, ezért táj- és természetvédelmi, valamint kulturálisörökség-védelmi szempontból egyaránt értéket képvisel.

A „kaptárkövek és a bükkaljai kőkultúra” egyedülálló természeti jellege miatt 2016-ban a Hungarikum címet is elnyerte természeti környezet kategóriában. A Bükkalja kistájcsoport kialakulása, természetföldrajzi fejlődése és geológiai felépítése alapján is hazánk sajátos, unikális tájegységei közé tartozik. A területén fellelhető morfológiai képződmények, geológiai képződmények és a sajátos tájkarakterre épülő egységes természeti-tájgazdálkodási és kultúrtörténeti rendszer kiemelkedő példát mutat a magyar értéktár természeti környezet kategóriájára. A bükkaljai kőkultúra magába foglalja a bükkaljai táj és az ott élő ember sajátos kapcsolatrendszerét, a kő, mint (építő)anyag jelentőségét a tájgazdálkodásban, a kőfaragó mesterséget, s azon belül a népi szakrális kőfaragó művészetet, a bükkaljai barlanglakásokat, kőbújókat, borospincéket. A bükkaljai kőkultúra – melynek a legarchaikusabb rétegét a kaptárkövek alkotják – tehát egy jól körülhatárolható hazai tájegységre jellemző, történelmi gyökerű, élő hagyományokkal rendelkező, összetett természeti-tájgazdálkodási-kulturális rendszer.



A szomolyai Király-széke



Bükkaljai faragott kőkereszt



Labirintus a sziklában (Sirok, felsővár)

## Bükki Csillagoségbolt-park

2017. június 6-i döntésével a Nemzetközi Sötétégbolt Szövetség (IDA) Csillagoségbolt-parkká nyilvánította a Bükki Nemzeti Parkot, így hazánkban a Zselic és a Hortobágy mellett harmadikként egy új védett terület kapta meg ezt a rangos elismerést. A világon olyan területeken hozható létre csillagoségbolt-park, amelyek állami tulajdonban vannak, és valamilyen természetvédelmi oltalmat élveznek, illetve az égbolt minősége (az égitestek láthatósága, a fényszennyezés mértéke szempontjából) megfelel a szigorú szabályoknak. További kritérium, hogy a látogatók számára nyitott legyen a terület, és az égbolt látnivalóit folyamatosan bemutassák a nagyközönség számára. Az IDA (International Dark-Sky Association), mint független nemzetközi szervezet, egy olyan feltételrendszert állított föl, melynek nagyon kevesen felelnek meg. A védetté nyilvánítást a Kaptárkő Természetvédelmi és Kulturális Egyesület kezdeményezte, illetve a megalapozó több éves munkát is a szervezet végezte el.

Mint minden esetben, a csillagoségbolt-park címet elnyert védett terület természetvédelmi kezelője kapja az elismerő oklevelet, valamint a további munkával járó adminisztrációs és egyéb feladatokat is. A csillagoségbolt-park cím több fontos pilléren nyugszik:

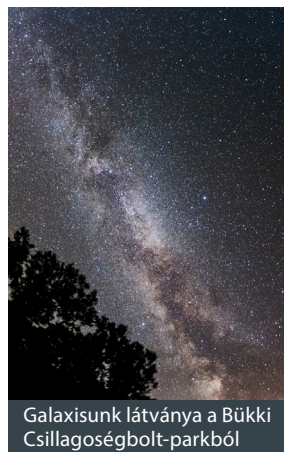
- a BNPI a nemzeti park kezelési tervében szabályozza a védett területen a jövőben létesíthető világítóberendezések típusát és fényáramát a természetes éjszakai környezet megóvása céljából;
- garantálja a természetes, sötét égbolt és éjszakai környezet megóvását, így különösen elősegíti az éjszaka vonulót, és életvékenységüket folytató állatfajok életének zavartalanságát;
- őrizi a természeti és kulturális örökségünk egy darabját; – észlelőhelyet és a szabadidő értelmes eltöltésére alkalmas pontokat jelöl ki a műkedvelő és hivatásos csillagászok részére, ahonnan a természetes éjszakai égbolt látványa még megfigyelhető, így ökoturisztikai vonzerőt is képvisel.



Csillagoségbolt a cserépfalui kaptárkövektől



A nemzetközi elismerés átadásának pillanata



Galaxisunk látványa a Bükki Csillagoségbolt-parkból



## Bükk-vidék Geopark

A Bükk hegység és közvetlen környezete (a Bükkalja, a Bükkhát és a Tarna völgye) bővelkedik olyan földtudományi értékekben, amelyek mind a turizmus, mind az oktatás, bemutatás, szemléletformálás tárgykörébe bevonhatók, ugyanakkor részét képezhetik térség- és területfejlesztési programoknak. A geopark tehát földtani-földrajzi adottságokra épülő térségfejlesztési koncepció, amely munkaszervezete révén kapcsolódik a nemzeti és nemzetközi geoparkok hálózatához. Az UNESCO Globális Geoparkok arra töreksenek, hogy bemutassák a változatos geológiai értékeket, elősegítsék azok védelmét, az oktatásba és turizmusba való bekapcsolásukat a kialakított jó példák/gyakorlatok segítségével. A Világörökség és a Bioszféra Rezervátumok helyszíneivel együtt az UNESCO Globális Geoparkok mind globális, mind pedig lokális szempontból fontos szerepet játszanak a 2030-ra kitűzött európai uniós fenntartható fejlődési célok megvalósításában. Az aspiráns (formálódó) Bükk-vidék Geopark e célok megvalósításáért jött létre.



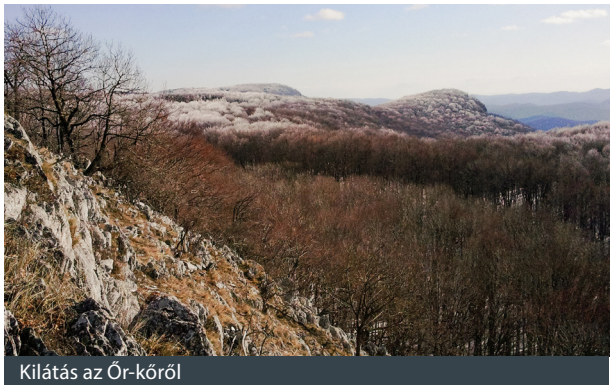
Karsztforrás a Bükkben



Szarvaskő látképe



Kaptárkövek földjén



Kiltás az Ór-kőről



## Kaptárkő Egyesület

A Kaptárkő Természetvédelmi és Kulturális Egyesület 2003 májusában alakult meg Egerben a földtani természetvédelem és a tájvédelem iránt elkötelezett szakemberek és lelkes fiatalok összefogásával. Alakuláskor elsődleges célként a bükkaljai kaptárkövek védelmét, invazív fajoktól való mentesítését, rehabilitációját és bemutatását tűztük ki célul, hogy a Bükkaljának ezek az egyedi és különleges formájú sziklaalakzatai megőrződjenek az elkövetkező nemzedékeknek.

Tevékenységi körünk alakulásunk óta jelentősen bővült, kiemelt célunk különféle természettudományos témákban ismeretterjesztő előadások és tanfolyamok szervezése, valamint szemléletformálás, környezettudatoságra nevelés és kulturális tartalmú szabadidős programok megvalósítása minden korosztály számára. Különösen fontos számunkra, hogy a fiatalok körében minél inkább elősegítsük az élő- és élettelen természet csodálatos változatosságának megtapasztalását.

Szeretnénk mindenkit megmozgatni és lehetőleg a természetben, ezért havi rendszerességgel szervezünk gyalog- és kerékpáros túrákat, barlangász- és hegymászó programokat Magyarországon és a környező országokban. Ezek közül kiemelkednek a bükkaljai kőkultúrát bemutató szakvezetések, ahol a látványos helyszínek mellett átfogó ismeretekkel gazdagodhatnak a résztvevők. Természetjáró és Kerékpáros Szakosztályunk szervezésével teljesítménytúrát és jelvénytörzsi túramozgalmat bonyolítunk le a Bükkben és a Bükkalján, illetve a jelzett, országosan nyilvántartott turista-úthálózat karbantartását is végezzük.

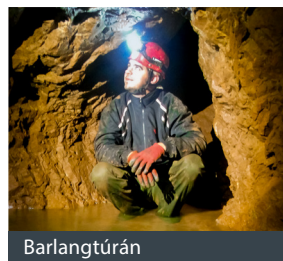
Tevékenységünket munkáddal is segítheted, jelentkezz hozzánk önkéntesnek vagy töltsd el nálunk szakmai gyakorlatod. Lehetőség van tanösvények és turistautak karbantartásához kapcsolódó munkálatokba bekapcsolódni, túra- és szakvezetéseink, rendezvényeink lebonyolításában segédkezni.



[f FACEBOOK.COM/KAPTARKO/](https://www.facebook.com/kaptarko/)  
[www.kaptarko.hu](http://www.kaptarko.hu)  
[info@kaptarko.hu](mailto:info@kaptarko.hu)



A szomolyai kaptárköveknél



Barlangtúrán



Borkóstoló a Bükkalján



Egy Bükkaljai bújónál

## Felhasznált és ajánlott irodalom

- A Túravezetés – Háttéranyag - képzés túravezetéséről, fővárosi védett területekről. Magyar Természetvédők Szövetsége, 2017
- Baráz Csaba (szerk.): A Bükki Nemzeti Park. Hegyek, erdők, emberek. BNPI, Eger, 2002
- Baráz Csaba (szerk.): Kaptárkövek földje. Tájművelés és természetvédelem a Bükkalján. BNPI, Eger, 2013
- Baráz Csaba, Holló Sándor (szerk.): A Bükk-vidék geopark. Geoturisztikai térkép. BNPI, Eger, 2018
- Baráz Csaba (szerk.): Bükkalja. Geoturisztikai térkép. BNPI, Eger, 2018
- Baráz Csaba (szerk.): A kaptárkövek és a bükkaljai kőkultúra. Táj•tér•kép. BNPI, Eger, 2018
- Fülep Teofil: A Túravezetés mestersége; Holocén Természetvédelmi Egyesület, 2009
- Fülep Teofil: A túravezetés mestersége. Módszertani útmutató túravezetők, túrákat vezető biológia- és földrajztanárok, környezeti nevelők számára, Holocén Természetvédelmi Egyesület, 2010
- Sándor András (szerk.): Bükki Nemzeti Park. Kilátás a kövekről. Mezőgazdasági Kiadó, Budapest, 1983
- természetvedelem.hu - a magyar állami természetvédelem hivatalos honlapja
- 2009. évi XXXVII. törvény az erdőről, az erdő védelméről és az erdőgazdálkodásról
- 1996. évi LIII. törvény a természet védelméről



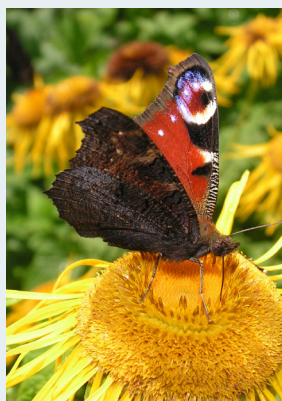
Töbrök a Bükk-fennsíkon

## Tartalomjegyzék

A természetjárás, kirándulás és túrázás . . . . .	2
Túravezetés . . . . .	4
A túravezető . . . . .	5
Túraszervezés . . . . .	6
Tervezés, előkészítés . . . . .	7
Meghirdetés, kommunikáció . . . . .	10
Felkészülés . . . . .	11
Lebonyolítás . . . . .	12
Utómunkálatok . . . . .	14
A túravezető felelőssége . . . . .	14
Néhány fontos szabály . . . . .	16
Elsősegély . . . . .	18
Időjárás . . . . .	20
Tereptan, térképek, tájékozódás . . . . .	24
Turistajelzések . . . . .	30
Környezet- és természetvédelem . . . . .	33
Természetvédelmi jogszabályok . . . . .	36
Természetvédelmi kezelés . . . . .	37
Védett természeti területek látogatásának szabályai . . . . .	38
A turizmus és a természetvédelem kapcsolata . . . . .	45
A Bükki Nemzeti Park Igazgatóság működési területe és a Bükki Nemzeti Park . . . . .	46
Kaptárkövek, fülkés sziklák és a Bükkaljai kőkultúra . . . . .	52
Bükki Csillagoségbolt-park . . . . .	53
Bükk-vidék Geopark . . . . .	54
Kaptárkő Egyesület . . . . .	55
Felhasznált és ajánlott irodalom . . . . .	56



Szártalan bábakalács



Nappali pávaszem



Ködös téli hangulat  
a Bükkben

