

Zöld HORIZONT



Természetvédelem Észak-Magyarországon

Magaslatok



A Mont Blanc tetején

Fotó: Eröss Zsolt

2013-ban Eröss Zsolt hegymászó vállalt védnöki szerepet a Bükk Nemzeti Park Igazgatóság természetvédelmi szemléletformálás tevékenységéhez kapcsolódóan. Ennek okán beszélgettünk Hópárduccal, a nyolcezer csúcsok ostromlójával.

■ B. Cs. – Tudom, hogy banálisnak hangzik az első kérdés, hogy mit keresel a magas hegyek világában? De nem elégednék meg az olyan frappáns válaszal, mint Mallory „mert ott van”-ja, mivel én úgy gondolom, hogy valamiféle metafizika is lappang az expedícióid mögött. Szerintem kétféle embertípus létezik: vannak akik barlangokba, a Föld mélyére kíváncsiak és vannak akik felfelé, a hegycsúcsokra törekednek.

■ Eröss Zsolt – Mallory frappáns válasza nagyon jó volt és eléggé felpiszkálta a bulvárt. Ezt én csak aktualizálni szeretném. A „Magaslataink” fotóalbumom hátoldalára írtam: „Miért? Mert ott van!”, így hangzott a kérdés és a válasz Mallory idején. „De miért újra és újra (kísérteni a sorsot)?”, hangzik manapság is. Mert ilyen az emberi természet. Önmagunk megismerésének vágya egyúttal az emberi természet kutatását jelenti. A mai modern ember csak úgy teljesebb ki, ha a létfenntartás kényszerén túl olyan „fölösleges” dolgokban éli meg életét mint kultúra, művészet, tudomány, sport. Szerencsésnek tartom magam, amiért céltudatosra tudott alakulni az életem. Így sokkal szebb és könnyebb minden, ami azért különös, mert nehéz fizikai és mentális határokat élek meg. Ezzel szemben a kényelmes céltalanságot tartom a legrosszabb emberi életminőségnek.

■ B. Cs. – A második kérdéssel természetvédelmi-környezetvédelmi-klimatológiai tapasztalataid felől érdeklődnék. Az egyik fotód a Grossglocknerről készült és a Pasterzee-gleccsert ábrázolja. Idén nyáron családommal a „túloldaltól” (a háromezer méter magasán lévő Oberwalderhütte mellől) fényképez-



Csúcsmászás a G1-re (Karakorum, Pakisztán)

Fotó: Eröss Zsolt

tük a csúcsot és az előtérben lévő, lassan fogyatkozó gleccsert. Ezt megelőzően 20 évvel ezelőtt túráztunk a Magas-Tauernben és bizony a gleccser nyelve jóval lentebb végződött. Te mit tapasztalsz ebben a tekintetben? Éghajlatváltozás? Környezetszennyezés? Globalizáció? Tömegek? Van még csend a hegyek birodalmában?

■ Eröss Zsolt – A globális felmelegedés hatása az alpesi gleccserek látványos fogyatkozásában a legmegdöbbentőbb. Az ipari forradalom már legalább két évszázada befolyásolja környezetünket. Nem tudhatjuk egészen pontosan, hogy milyen és mekkora a hatása az emberiségnek a bolygónkra, de mostanában erősebbnek és hihetőbbnek érzem azt a vélekedést, hogy túlságosan is nagy. A természet legnagyobb erői – képződményei az óceánok és a hegyek. Sokáig úgy tűnt, hogy ezeknek nem lehet ártani, de az úszó szemétszigetek mérete és teljesen felderíthetetlen hatása elég riasztó. A hegyekben a gleccserek fogyása az aggasztóbb, a tömegessé váló emberi tevékenységek még hosszabb távon is kezelhetőnek látszanak, és ettől remélhetjük a környezettudatosságot. Remélhetőleg az embernek még sokáig lehetősége lesz visszatérni a természetbe.



A Pasterzee-gleccser a Grossglockner alatt

Fotó: Baráz Csaba

■ B. Cs. – A harmadik kérdés a „jövőképedet” fűrkészne: mik a terveid? Ez így kicsit közhelyszerű, ezért helyezzük izgalmas kontextusba: hogyan látod a hegymászás jövőjét? Gondolok itt a civilizációs változásokra, a technikai, műszeres és egyéb kényelmi szempontú fejlesztésekre, újításokra – amelyek következtében „összeszűkülőben” van a Föld.

■ Eröss Zsolt – Ez igaz, de én hiszem-remélem, hogy van jövője az emberrel együtt. Olyan jövőt képzelek el, ahol a népesség növekedése olyan szintre áll be, ahol nem terheli túl a környezetet. A civilizációsan fejlett emberiség képes lesz a bolygónk hosszabb távú irányítására és szüksége lesz a természetre, élővilágra. Fejlődésünk hatásai, amelyek kényelmesebbé és már virtuálissá teszik életünket, ellenhatást is gerjesztenek. Egyre többen felismerik a kényszert, amely szerint az embernek szüksége van megtapasztalni a természetet, ezzel tudatosodik az egymásra utaltság. Minden olyan hely, amely értékes természeti környezet, szafari-parkká válik – ahol folyamatosan fejlődnie kell az ember és a természet fenntartható kapcsolatának. A hegymászás (fejlett térségekben) évszázadokkal előrébb tart ebben a folyamatban. Jó, nem mindenhol, hiszen éppen az ázsiai korrump hatalmi rendszerek nagyon is a „mában tartják” ezt a fejlődést.

Egyedi tájértékek felmérése világörökségi területen



A legyesbényei Fülö-hegy lábánál lévő kőkereszt

Fotó: Farkas Roland

Útszéli kereszt, hagyományos lakóház, fás legelő, népmondai emlékhely, kilátópont... Mi a közös bennük? Mindegyik a bennünket körülvevő táj részét képezi. Természetesen a felsoroltak csak példák, ezeken kívül még számos olyan tájalkotó elem létezik, amely meghatározott szempontok alapján egyedi tájértéknek minősíthető.

Az Aggteleki Nemzeti Park Igazgatóság 2012-ben 11 település egyedi tájértékeinek felmérését végezte el a tokaji törté-

nelmi borvidék kultúrtáj területén. Talán nem meglepő, hogy ezen a vidéken a kultúrtörténeti értékek domináltak, és szép számmal találhatunk köztük a tradicionális borkultúrához kötődő elemet. A felmérés a kultúrtáj emblematikus objektumai mellett tartalmazza a sokszor még a helyiek által is csak kevéssé ismert értékeket, és felhívja a figyelmet arra is, milyen lépéseket kell tennünk a táji és épített emlékeink megőrzésére. **Folytatás a 2. oldalon**

Hagyományos gyümölcsösök, régi gyümölcsfajták



Sikulai alma

Fotó: Szilágyi János

A nemzetipark-igazgatóságok egyik kiemelt feladata, hogy a természetvédelem sajátos eszközeivel segítsék

a hajdani természetközeli, szelíd gazdálkodási módok fenntartását és a régi, mára szinte teljesen eltűnőben lévő gyümölcsfajták génmegőrzését. Ebbe a feladatkörbe tartozik a meglévő szörványgyümölcsösök felújítása, illetve természetvédelmi célú, rendszeres kaszálása, valamint a régi tájfajták szaporítása, a szőlőhegyekre, kertekbe történő visszatelepítése. A oldalakon a két igazgatóság ez irányú tevékenységét és eredményeit mutatjuk be. **Folytatás a 2. és 3. oldalon**

Fokozottan védett lepkefajok a Mátrában

Az idei évben az eddigiekénél is intenzívebb lepkészeti kutatómunka zajlott a Bükk Nemzeti Park Igazgatóság Mátrai tájegységében. A kutatások középpontjában a fokozottan védett, közösségi jelentőségű (Natura 2000-es) fajok álltak. **Folytatás a 6. oldalon**



Anker-araszoló

Fotó: Korompai Tamás



Farkas a Bükkben

Fotó: BNPI fotótár

Farkaslesen

A dokumentált bükk-vidéki farkas-észlelések nyomába indulunk a **3. oldalon**.



Fotó: Zsolyomi Tamás

Egyedi tájértékek felmérése világörökségi területen

tájérték nevét, pontos helyét, leírását, rögzítik állapotát és a veszélyeztető tényezőket, továbbá javaslatokat tesznek a tájérték védelmére érdekében. Az adatlapot minden esetben fényképes dokumentáció egészíti ki. Nagy jelentősége van a helyi adatközlőknek, akik a felvett értékekről olyan információkkal tudnak szolgálni, amelyeknek nincs írásos nyoma. A korábbi évekhez hasonlóan, a felmért értékek idén is átestek egy utólagos szűrésen, valamint egy minőségbiztosítási folyamaton. Végül a Természetvédelmi Információs Rendszerbe kerültek feltöltésre.

gyakoribb, hogy a kövekből a lejtőkkel párhuzamosan hosszú támfalakat építettek, teraszokat alakítottak ki. A rakott kőfalak egymás felett akár több sorban is húzódnak a hegyoldalakon, hosszú soraikat helyenként a feljutást segítő kő lépcsősorok és kőbástyák törik meg. Utóbbiak általában szabályos négyszög alaprajzúak, akár 20x20 méter alapterületűek és 4–5 méter magasak is lehetnek, melyek messziről inkább tűnnek egy erődítmény részének, mint szőlősgazdák munkájának.

található kőkeresztek mind-egyikét felújították, törekedve arra, hogy a felújított keresztek megjelenése megfeleljen az eredeti állapotoknak.

Jártában-keltében az ember még sokfelé találkozhat a környező tájjal összhangban levő művelési szerkezettel, épületekkel, építményekkel, vagy tudatosan megőrzött természeti értékekkel. A tájértékek fennmaradásához elengedhetetlen, hogy a helyi közösség ezeket az értékeket a sajátjának is érezze. Bízunk benne, hogy a tájértékek felméréssel és nyilvántartásával hozzájárulhatunk ahhoz, hogy a jövő nemzedékek is láthassák ezeket az értékeket és hasonlókat



Fotó: Farkas Roland

Az Aggteleki Nemzeti Park Igazgatóság 2012-ben 11 település egyedi tájértékeinek felmérését végezte el a tokaji történelmi borvidék kultúrtáj területén.

A felmérést alapos felkészülés előzte meg. Egy adott település lehetséges egyedi tájértékeiről számos forrásból szerezhetünk információkat. Mesélnek róluk az archív és aktuális térképek, a legújabb légifelvételek, a helytörténeti kiadványok, könyvek, az internet. A felmérők az előzetes ismeretek birtokában bejárják a település teljes kül- és belterületét, és a szóba jöhető valamennyi tájértékről adatlapot vesznek fel. Feltüntetnek a

1. kép: A Lónyay család 18. századi filagóriája és a nevezetes Disznókő Mezőzomboron
2. kép: Szépen felújított kereszt a 37-es főút bekecsi leágazásában
3. kép: A mezőzombori Harcsa- és Királytetőn több mint 7 km összhosszúságú támfalrendszer épült ki

hozzanak létre. Ugyanis tájértékek voltak, vannak, és reményeink szerint keletkeznek a jövőben is.

Farkas Roland (ANPI)



Fotó: Farkas Roland

Tájképi gyümölcsösök és hagyományos fajták megőrzése az Aggteleki Nemzeti Parkban



Fotó: Szilágyi János

kollektivizálás ezt a gyümölcskultúrát a megszűnés határára juttatták.

A nemzetipark-igazgatóságok egyik feladata, hogy a maguk sajátos eszközeivel segítsék ennek a természetközeli, szelíd gazdálkodási módnak a fenntartását és a régi fajták génmegőrzését. Ebben a feladat körbe tartozik a meglévő szörványgyümölcsösök felújítása, illetve természetvédelmi célú, rendszeres kaszálása, valamint a régi tájfajták szaporítása és a szőlőhegyekre, kertekbe való visszatelepítése.

2005-ben a GEF-program keretében a szőlőligeti Gyárvásdúlóban jött létre 4 hektáron egy fajtagyűjtemény. A szaporítási tevékenység a jósvafői bemutatkozó faiskolában folyik, ahol körte-, alma- és szilvafajták ékoltása és alvószemzése történik. Nagy előnyük ezeknek a régi gyümölcsfajtáknak, hogy minimális vegyszer-felhasználással – az emberi egészséget és környezetet a legkisebb mértékben terhelve – természetközeli és jól alkalmazkodtak az e tájra jellemző nyári száraz és téli hideg klímához.

Az elmúlt évek során kb. 4–5 ezer csemetét adtunk ki. Az oltványok a saját tájegységen túl eljutottak pl. a gödöllői Waldorf Iskola bemutatkozó gyűjteményébe, valamint Szentendrére, a Szabadtéri Néprajzi Múzeum házainak kertjeibe is.

2012 őszén a bemutatkozó faiskolánkból 80–90 fő részére kb. 360 db oltvány csemetét tudunk kihelyezni, a teljesség igénye nélkül az alábbi fajtákból: citrom alma, sóvári alma,

honti alma, Törökbálint alma, batul alma, asztrahányi piros alma, húsvéti rozmaring alma, dinnyekörte, téli esperes körte, pap körte, szépasszony körte, késői vilmos körte, Conference körte, rozsdás diel körte.

Természetvédelmi szempontból nemcsak a fajtagyűjtemény, hanem a hagyományos gazdálkodás által évszázadok alatt kialakított és fenntartott gyümölcsösök, mint fajgazdag élőhelyek is kiemelt jelentőség-

gel bírnak. Számos fokozottan védett növény- és állatfajnak jelentenek élő-, fészkelő- és táplálkozóhelyet. Kiemelkedő értékei ezeknek a felhagyott gyümölcsösöknek az osztrák sárkányfű és a bíbor sallangvirág. A tápnövény-speciális ritka boglárkalepkék is megtalálják itt életfeltételeiket. A bokros szegélyekben a karvalyposzáta és a töviszűrő gébics, idős gyümölcsfák oldalán pedig búbosbanka és

különböző harkályfajok fészkelnek.

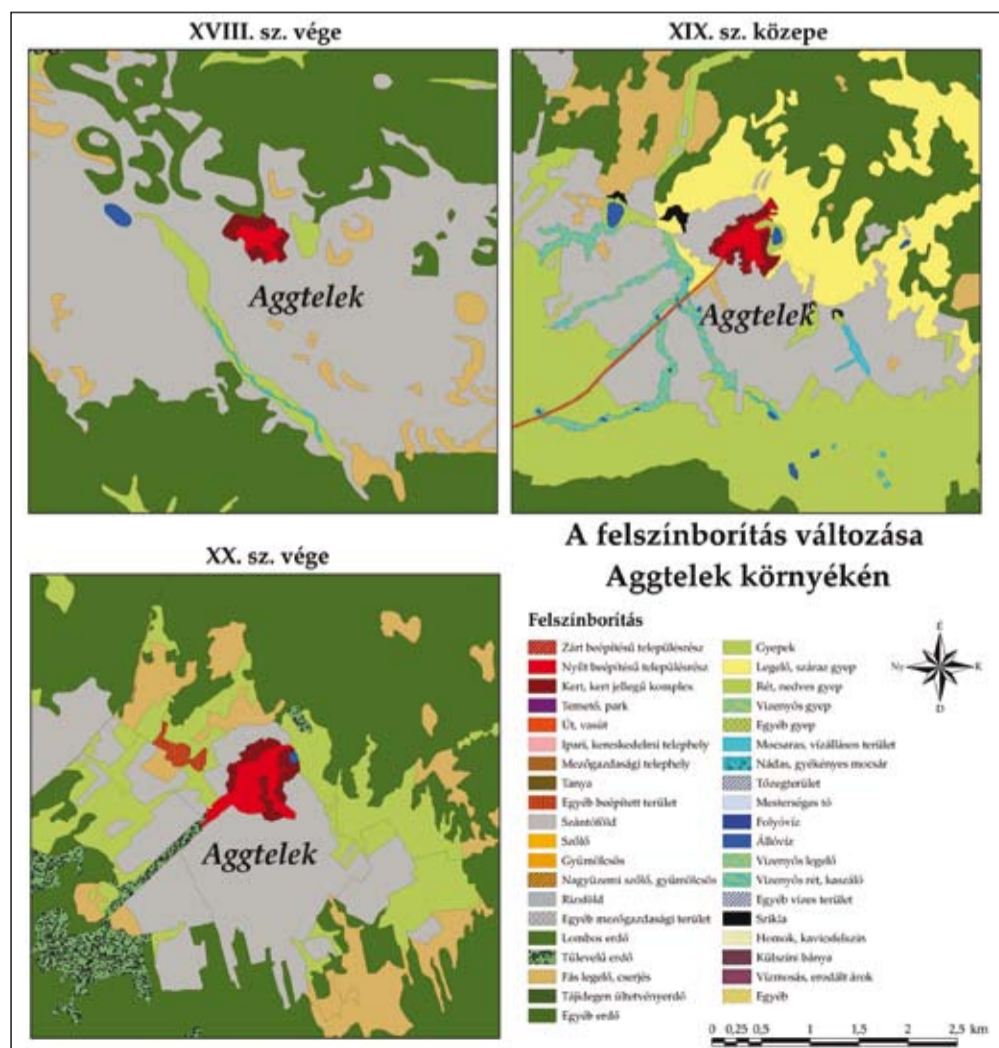
Az elkövetkező években is fontos feladat különös gondot fordítani a gyümölcsösök fenntartására, mert a környező falvak határaitban fellelhető szőlőhegyek egyre inkább elnéptelenednek, egyre elhagyottabbá válnak, s az ott még fellelhető értékeket mindenképpen érdemes megőrizni az utókor számára.

Szilágyi János (ANPI)

4. kép: Magyar kormos alma
 5. kép: Csemete kitermelés a faiskolában
- Térkép: A gyümölcsösök területének zsugorodása. (Nagy Dezső: A Gömör–Tornai-karszt történeti felszínborítása. ANP Füzetek V. Jósvafő, 2008)



Fotó: Visnyovszky Tamás



Természetvédelmi gyümölcsészet – gyümölcsöző természetvédelem



Manapság egyre több helyről halljuk, hogy régi gyümölcsfajták megőrzésével, megmentésével foglalkoznak intézmények, szervezetek, magánemberek egyaránt. Ma már vannak faiskolák, amelyek célul tűzték ki, hogy régi fajtákat is szaporítsanak; iskolák, ahol bemutatják a gyerekeknek milyen a *bóralma*, a *batul* és a *ponylik*; egyházi kertek, ahol újra fel szeretnék idézni a régi hangulatot; kis manufaktúrák, amelyek nélkülözhetetlenek tartják a történelmi fajták használatát termékeikhez; művészek, akik régi fajtákról festenek képet vagy írnak oly szerzetekkel, hogy egy-egy írást újra és újra el kell olvasni, mert érezzük a megírt almák, birsek ízét és illatát, mert ott vagyunk a szőlőhegyen az öreg diófa árnyékában...

A Bükk-vidéken is történnek „dolgozók” a gyümölcsészet berkeiben. Természetesen átitatva egy kis természetvédelemmel. Évekig tartó kutatásaink eredményeként megismertünk szőlőhegyeket, ahol még élnek idős, történelmi fajtákat érlelő gyümölcsfák; templomkerteket amelyekhez egykor egyházi kezelésű gyümölcsös csatlakozott; uradalmi birtokokhoz tartozó gyümölcsösöket, számtalan értékes ősi

fajtával és gyönyörű fákkal; egykori erdészházakhoz tartozó kerteket, ahol néhány száz négyzetméter is gyümölcsészeti kánaánra bukkanunk.

A történelmi fajták szaporítása immár két éve folyik a Bükki Nemzeti Park Igazgatóság szervezésében, közel 30 fajtából 300 csemeténk van már. A csemeték egy része visszakerül a származási helyére, abba a kertbe, ahonnan oltottuk. Más részük iskolaudvarokba, templomkertekbe, múzeumkertbe, vagy éppen az igazgatóság udvarába – a facsemeték számára legjobb környezetbe – kerül. Harmadik részüket mostoha körülmények közé telepítjük: például olyan – a nemzeti park igazgatóság tulajdonában lévő – szőlőhegyre, amit ötven éve nem művelnek, ezért pályázati forrásból rekonstruáljuk a gyümölcsöseit, védett fajokban gazdag félszáraz gyepeit, molyhos tölgyes ligeteit.

Az első komolyabb beavatkozás a *kácsi Békaháza nevű gyümölcsösben* indult, amely a Borsod-Gömör-Kishont vármegyei főispán, Halasy József (1860–1944) birtokához tartozott. Az erdő mélyén lévő egykori uradalmi erdészház gyümölcsösének kiterjedése 3 ha körüli, a gyümölcsfák száma pedig

több száz lehetett. Ma már nem éri el a 100 db-ot a még élő fák száma. A kertben főleg körtét telepítettek, de voltak alma- és szilvafajták is. A kert szegélyében négy nagy szelídgesztenyefa áll, amelyek ma is a kert díszei. Körték közül legalább tíz fajtát termesztettek, mint pl. a *párizsi körte*, *nyári kármánkörte*, *Liegel vajkörte*, *Magdolna körte*, *vaskörte*. Almafajtákban sem volt hiány: a *batul*, *renetek*, *sóváriak*, vagy az Eger környékén szelektált egri pirosalmák egyaránt megtalálhatók Békaházán.

Az erdészeti kezelésében álló gyümölcsösöt évtizedek óta nem művelik, fokozatosan elborítja az erdő és elpusztulnak a legyengült, öreg gyümölcsfák. Hogy meentsük, ami még menthető, az igazgatóságunk szervezésében az egykori gyümölcsös területének nagy részéről visszaszorítottuk az erdőt, megmetsztük az öreg gyümölcsfákat, oltványokat készítettünk, mentve az egykori gazdag fajtakészlet kis töredékét. A kert azonban akkor lehetne igazán nagy érték, ha a teljes rekonstrukcióját véghez lehetne vinni: visszatelepíteni a régi fajtákat, gyümölcsstermő sövényvel venni körbe a régi határt és – természetesen – feldolgozni az itt termelt gyümölcsöt. A tervről nem tettünk le, azonban nem minden rajtunk múlik...



A *mónosbéli templom alatt* – amit a szervita rend építtetett 1758-ban – egy sokáig elhanyagolt kis almáskert található, néhány öreg almafával. A gyümölcsös a rend gazdasági birtokához tartozott, a ma is meglévő almafák az egykor virágzó gazdaság utolsó hírnökei. Éveken keresztül nem termettek, nem lehetett tudni, milyen fajtákat őriznek az öreg fák. Az idei évben azonban régóta nem látott termést hoztak: *batulok*, *piros kálvilok*, *Entz rozsmaringok*, *hercegnőalmák*, *aranypármének* és eddig még nem azonosított, hamvasan piros, édes-savas almák sokasága termett a még élő, 28 almafán.

A pusztuló kertet nem csak a fajták bemutatása, hanem esztétikai, történelmi értéke miatt is meg kell őrizni. A jelenlegi tulajdonos, a mónosbéli önkormányzat elindította a kert helyi védetté nyilvánítását. A védelem célja a gyümölcsösök megőrzése, rekonstrukciója és újbóli használatbavétele: a gyümölcsök és belőlük készült termékek a mónosbéli – egyre sokasodó – helyi termékek köré bővíthetik majd. De jó helyet biztosít a védett kert a Bükk-vidéken termő történelmi fajtákból szaporított oltványaink egy részének is!

A nógrád megyei *béri evangélikus templom egykori gyümölcsös-kertjének* teljes megsemmisülését nem nézte tétlenül Turánszky István lelkész. Gondjával nem hagytuk magára. Az egykori gyümölcsösökert felmértük, majd elkészítettük a kert rekonstrukciós tervét. Az egykori szilvász-körtés-almás kertben csak



néhány idősebb körte- és almafa maradt, meg a régi szilvafák felnövekvő sarjai. Ez vajmi kevés támpontul szolgált arra nézve, hogy milyen fajtákat természetehettek egykor a kertben. Hogy a helyileg kedvelt és itt korábban termesztett fajtákat vissza tudjuk a kertbe telepíteni, a településen és a környező szőlőhegyeken is pomológiai kutatómunkát kellett végezni. A térségre jellemző fajtalista elkészülte adott támpontot a kertbe ültetendő fajták megtervezéséhez.

A kert rekonstrukciós terve elkészült és a helyiek mellett Egerből, Budapestről és más nógrádi falvakból jött önkéntesek segítségével ültettünk több, mint negyven – régi fajtát termő alma, körte, szilva és birs – oltványt. Bár a kert tervezett rekonstrukciójának teljes körű megvalósítása valószínűleg még évek kérdése, az első lépéseket már megtettük a gyümölcsös újja-élesztése érdekében.

Ilonczai Zoltán (BNPI)

1. kép – Almáskert a Bükkalján
2. kép – A szervita rend által létrehozott gyümölcsösökert Mónosbélien helyi védettségre javasoltuk
3. kép – Egri piros alma
4. kép – Gyümölcsfaültetés a béri gyümölcsös-kertben



Farkasleszen



Az első korszerű módszerekkel dokumentált bükk-vidéki farkas észlelés – 2010. június 8-án – nyomok alapján történt a nagyvisnyói község határban, melyet napokkal később Bükkzsérc határában vizuális észlelés követett, majd fénykép is készült az állatról. Igen

vegyes benyomásaink voltak a farkasról, mivel nem tartott az emberi jelenlétről, kutya szerű viselkedést mutatott és enyhén sántított. A répaáshatárban voltak a következő észlelések, melyek ezt követően két hónapig szüneteltek. Bombaként robbant a hír, hogy

ordasunk augusztus 11-én elejtette első birkáját Szilvásvárad belterületén, amit – a gazdák azonnali értesítése és a védekezéssel kapcsolatos teendők ismertetése ellenére – újabb zsákmányszerzések követték. Közben szenzációhajász módon a média is hírt adott az eseményekről, ezért az egész ország a bükk farkassal foglalkozott.

„Aki” nem zavartatta magát, élte tovább életét a természet törvényei szerint. Hamarosan Belpátfalva, Mónosbél, Balaton, Bekölce és Bátor község határából is jöttek észlelési adatok, majd a Tarnavidéki Tájékoztató Központban is megjelent az állat.

A farkas népszerűsítésére október 25-én nevelt állataival Horkai Zoltán *Nem félünk a farkastól* címmel simogatós bemutatót tartott Belpátfalván, ahol testközelből szerezhettek

tapasztalatot az érdeklődők e ragadozóról.

Az első, több példány egyidejű jelenlétét bizonyító fénykép 2010. október 13-án készült, amely igazolta, hogy farkasunk nincs egyedül a Bükkben. Ezt követően 2011 januárjában a belpátfalvai kőbánya területén sikerült lefényképezni egy kifejlett és jó erőben lévő példányt. Ebben az évben rendszeresen „érkeztek” életjelek a nagyvisnyói, a szilvásvárad, a belpátfalvai és a mónosbéli község határából, illetve a Tarnavidéki Tájékoztató Központból. November végén azonban eltűnt a szemünk elől az állat, és egész télen, sőt, 2012 júniusáig sem adott életjelet magáról. Ekkor a szilvásvárad község határban tűnt föl, majd hosszú szünet után október 30-án újból megörvendeztetett bennünket: Szilvásvárad közelében egyide-

jűleg két (illetve egy harmadik lehetséges) példány nyomait sikerült a hóban megtalálni. Azóta rendszeres észlelési adatot „szolgáltatnak” farkasaink ugyanarról a közel 10 km²-nyi területről, úgyhogy elmondhatjuk: itt vannak! És reméljük, tudjuk úgy kezelni a helyzetet, hogy maradnak is.

Bartha Attila (BNPI)



5. kép – A novemberi farkasészlelés fényképdokumentációja
6. kép – Farkasnyom rögzítése decemberben

A Kő-köz sáncai – Középkori várak és utak a Bükkben



Fotó: Baráz Csaba

Egy új, a kutatás számára eddig ismeretlen „földvár” gyarapodott a Heves megyei várlista. A felsőtárkányi Szikla-forrás fölötti hegyormon Holló Sándor a Bükki Nemzeti Park Igazgatóság földtani és tájvédelmi osztályvezetője fedezte fel az eddig rejtőzködő sáncvárat. 2012. október végén, lomb nélküli úrfelvételeken tűnt fel a földvár-gyánus, jól láthatóan rendszert alkotó jelenség. A terepi bejáráson egyértelműen beazonosította a belső sáncot és a teraszokat. A Kő-köz sziklaszorosa fölötti déli hegygerinc-re felvezető, a felszínbe bemélyedő régi szakérutak nyomvonalai eddig is ismertek voltak, de a párhuzamos árkok és sáncokként jelentkező árkok közötti erődítésként történő azonosítását a három évtizede véghasználatlalt letermelt erdő utáni sűrű újulat megakadályozta, s csak a közelmúlt ún. tisztító-nevelő vágásai következtében vált áttekinthetővé és átjárhatóvá az erdőrészt.

A további bejárások és a felmérés során egy igen nagy kiterjedésű, többszörös sáncvonallal erősített vár alaprajza bontakozott ki, amely sem az írásos forrásokban, sem a helyi hagyományban nem szerepel. A felfedezés jelentőségét növeli, hogy a belső sánc minden bizonnyal az ún. „vörös sáncok” csoportjába tartozik.

A Vallis Auxilii erődítése

Felsőtárkány közszéghatárától eddig egy „földvárat” ismertünk: a Várhegyen lévő őskori erődített telepet. Ezt a várat többen kutatták, akik közül Párducz Mihály és D. Matuz Edit nevét kell kiemelni. A régészeti ásatások tanúsága szerint a hegyen volt egy neolitikus telep, majd a későbronzkort az ún. *Kyjatice-kultúra* leletanyaga képviseli, az erődítést, a sáncvárat pedig a kora vaskor elején emelték, a preszkíta bevándorlások első

hullámának megérkezése idején (Kr. e. 8. században). A földvár sáncába egy kőfalat is építettek, aminek eredete ma még nem teljesen tisztázott. Párducz Mihály szerint ez a falrendszer is a korai vaskorból származik középkori erősítésekkel, javításokkal. Ilyen faragott kőkockákból emelt építményt a Kárpát-medencében, ebből a korból azonban nem ismerünk. D. Matuz Edit szerint a Várhegyen az Árpád-kor idején is megtelepedtek, s ekkor hozták létre a kőfalat.

Ettől a magaslati erődített teleptől a kő-közi erősség sok mindenben különbözik, leginkább a védvonal alaprajzában, összetettségében más. A három párhuzamos sáncval és árkokkal (délkeleten egy negyedik sáncvonallal) kerített kő-közi védmű többszörös volta jelentősen különbözik az őskori erődített telepek megjelenésétől. A kő-közi erősség nagyjából négyzet alaprajzú, 100x100 méter oldalhosszúságú központi része 0,8 ha kiterjedésű (az alaprajzon A-val jelölve). Ezt három oldalról egy 10–15 m talpszélességű, 2–4 m magas sánc keríti (I. sánc), míg a negyedik (északi) oldalon a Kő-köz szurdokának meredek sziklafalakkal tagolt oldala határolja. Itt a terasz formájában jelentkezik a védelmi vonal.

Ennek a belső sáncnak az anyaga – legalábbis a felszíni megfigyelés alapján – eltér a többi sáncétól: bárhol megkaparjuk, vörös színű, salakszerű anyagot, agyag-granulátumot, patics-szerű törmelékét, átégett agyagtömböket találunk.

Ezt a belső sáncot félkörívben – a Kő-köz szurdokvölgyének oldalához igazodva – egy újabb sáncvonallal (II. sánc) kíséri, amelyet árok választ el az I. sáncától. Ennek keleti szakasza kiszélesedik (peremtől peremig 10 méter) és megkettőződik.

A II. sáncvonalról kifelé, egy mély árkot követően egy újabb védvonal következik, amely a délkeleti oldalon egy átlag 25 méter széles elővárszerűséget alkot (az alaprajzon B-vel jelölve). A központi részt a délkeletre lévő enyhén magasodó és kiszélesedő hegyhát felől kialakított védelmi részt egy árok és sánc veszi körbe. Az előzőektől alacsonyabb és keskenyebb sánc a keleti szárnyon csak egy rövid szakaszon van meg, a déli szárnyon végig jól követhető. A B-vel jelölt elővár belső sánca (III/a sánc) a Dny-i

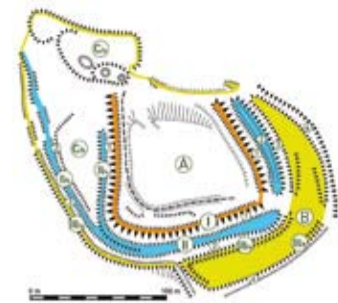
saroktól elhajlik a II. sánctól és a medence felől felvezető régi utakat keresztezve terasz formájában éri el a Szikla-forrás melletti 1700-as években nyitott kőfejtő sziklafalát, illetve az oromrészén lévő harmadik várrészt (az alaprajzon C/a-val jelölve). Ezen a 0,2 hektáros, közel vízszintes felszínű terasszal övezett részen látható körképletek (egy 7 m átmérőjű mélyedés és egy 12x23 m átmérőjű ovális sáncgyűrű két gödörrel) korát és rendeltetését (várhoz tartozó építmény, második világháborús ágyúállás) a későbbi kutatások dönthetik el.

A háromrészes kő-közi vár teljes alapterülete 2,7 ha. Erősségünket – a történeti adatok és korhatározó leletek hiányában – a geográfiai-morfológiai helyzete, alapterülete, alaprajza és a sáncok jellege alapján középkorinak (pontosabban Árpád-korinak, azon belül is államalapítás korinak) feltételezhetjük – nem kizárva az őskori előzményt.

A vörössánc technikáról

Amennyiben a vörös színű, égett agyag-granulátumok (patics-szerű darabkák és törmelék) jelenléte, valamint a sáncban lévő nagy felületű vörös agyagtömbök a sáncmű építéstechnikájára utalnak, azaz valóban ún. vörössáncról van dolgunk, akkor még inkább alátámasztást kap az erődítmény feltételezett kora.

A vörössáncok létrejöttének okát – mesterségesen égették ki vagy leégés következtében alakultak ki? – a Magyar Tudományos Akadémia Veszprémi Területi Bizottságának Iparrégészeti és Archeometriai Munkabizottsága által 1985-ben, Sopronban megtartott tudományos ülészaka, az ún. Vörössánc-tanácskozás sem tisztázta megnyug-



10. századi Aba nembéli Pata vezér személyéhez kötötte. A kezdetben minden bizonnyal nemzetségi vár később főesperességi központ lett. A vörösré égett sáncot az ásatási megfigyelések nyomán 10. századi építési technikának tartotta (keletkezését nem az 1460-as huszita megszállást követő tűzvésznek tulajdonította).²

Ilyen (feltételelesen) vörössánc-technikával készültnek tartott – a kő-közi erősség területével megegyező – „földvár” legközelebb a Bükkalján található. Sály-Latorút település-együttes régészeti feltárása nyomán egy 10. századi nemzetségi központ bontakozott ki. A Latorvartón lévő 2,4 ha kiterjedésű földvár kutatása 1979-ben indult meg. A sáncátvágások során beigazolódott,

hogy ez egy faszerkezetes sánc: az egymásba csapolt gerendákból álló sűrű rács- és rekeszkeretet a külső szélén két, a belsón három sorban húzódo cölöpök erősítették meg. A 11 méter talpszélességű, 3 méter magas sánc tetején egy másfél méter széles agyagba rakott kőfal húzódo. A sánc földje a belső harmadot kivéve vörösré égett. Az üvegkeménységű réteget a faszerkezet meggyújtásával hozták létre: a gerendák közt feküdtek, s az így kialakított nyílások biztosították a levegőáramot a tökéletes kiégetéshez. A vár építési korát a sánc földjéből, a gerendavázakra tapasztott agyagból előkerült 10.

Mit mondanak a történeti adatok?

Elgondolkodtató, hogy a Kő-köz fölötti hegyormon lévő erődítést semmiféle forrás, írásos adat nem említi, és a helyi hagyományban sem maradt fenn az emléke, holott igen nagy területet övez a sánc-árok-rendszer. Keressünk néhány helytörténeti támpontot, amely talán segít várunkat beilleszteni a térség (Vallis Agriensis) kora-középkori történelmébe.

Felsőtárkány a középkortól az egri püspökség birtoka. A település két falurészre különült el: Alsótárkány a mai templom körül terült el, a „Feltarkan” elnevezés pedig a Kő-köz előterében kialakult püspöki majorság és kastély környezetére vonatkozott. Az 1493-ban készült Bakócz-kódex az északkeleti falurészen már megemlíti a püspöki „pallaciumot” (kúriát, palotát), a díszkertet, a pisztrángos tavat és a majorházat.

Ezt megelőzően, a Kő-köz sziklaszorosán túl – a mai Barát-völgyben – Dörögdi Miklós egri püspök 1332-ben kolostort építtetett a kartauzi szerzetesek részére. A Barát-völgy középkori neve ekkor Vallis Auxilii volt, azaz Segedelem-völgy.

A törökök már 1526 őszén végigpusztították Eger környékét, amely során Felsőtárkány is jelentős veszteségeket szenvedett. A legnagyobb pusztítás azonban 1552-ben, Eger sikertelen ostroma során érte: a törökök felégették a püspöki uradalmat. Ekkortól elnéptelenedett a kartauzi kolostor is. Felsőtárkány egészen a 18. század első évtizedéig pusztta, határát az alsótárkányi jobbágyfalui lakói használják.



Fotó: Baráz Csaba

tatóan. Vannak olyan kutatók, akik nem fogadják el a vörössánc-technika létezését és az ilyen átégett földsánc keletkezését véletlen tűzvészrel vagy ellenséges támadással hozzák kapcsolatba. Holott egy ilyen véletlenszerű kiegésznek gyakorlatilag nulla a valószínűsége, mint arra Kovács Béla a patai földvár ásatója rámutatott szintén a vörössánc-tanácskozás során. Szerinte „mind a véletlenszerű kiégésnek, mind a mesterséges kiégetésnek alapvető fizikai feltétele az, hogy a sáncban legyen éghető anyag és kellő mennyiségű oxigén az égés táplálására.”³

Ennek a meggyőződésének már a gyöngyöspatai vár ásatásai (1964–1965, 1971) során hangot adott Kovács Béla. Az erős átégés nyomát mutató sánc építettségét a történeti adatok és a sáncból előkerült 10–11. századi kerámialeletek alapján az Anonymus által említett

századi kerámialeletek datálják, s ezek alapján az Anonymus által említett Örsur várával azonosítják. A vár egy építési periódust mutat, melynek közvetlen előzménye egy kora vaskori erődített telep volt, melyet a Kyjatice-kultúra népessége emelt, minden bizonnyal a Kr. e. 7–8. században a Kárpát-medencében megjelenő preszkíták ellen.³



Fotó: Baráz Csaba

1. kép – A II/a sánc nyugati szakasza
2. ábra – Értelmezett alaprajz
3. kép – A belső sánc anyaga agyag-granulátum, ami átégett voltára utal
4. ábra – A kő-közi vár alaprajza. A felmérést készítette: Baráz Csaba. A vázlat az Egri Spartacus Tájékozódási Futó S. E. K1282/2012 „Felsőtárkányi Szikla-forrás” 1:5000 méretarányú tájfelvételek alapján készült. Rajzolta: Baráz Csongor Dömötör.
5. kép – A Kő-köz látképe a Kőbánya-ormorról. A baloldali ormon található a sáncvár





A környék újjáéledése az 1744. december 8-án kinevezett Barkóczy Ferenc egri püspökségének idején történt meg, aki 1750. körül felépíteti a *Fuorcontrasti* („Gondúzó”) nevű kastélyát, majd a nazarénusok részére kolostort létesített a kartauziak helyén (1756). Ekkoriban több helyen „márványbányát” nyitnak (Kő-köz, Kőbánya-om), ahol olasz kőfaragók dolgoznak, s a Lök-völgy egyik mellékvölgyében (Zsindelybánya-lápa) beindul a palakőbányászat is, valamint a Vár-hegy – Csák-pilis nevű hegynyulat északi oldalán létesül egy *vadaskert*.⁵

A környék topográfiai viszonyai, illetve a földrajzi nevek némi eligazítást adhatnak a kő-közi védművet illetően. A Barát-völgy középkori neve tehát *Vallis Auxilii* volt. A latin *vallis* szó ugyan valóban völgyet jelent, a *val* gyökből képzett *vallum* szó azonban sánc, fal, árok, 'erőd-gát' értelmű. A 'segítő', 'segéd' jelentésű *auxiliarius* kifejezés mindenképpen a védelem, a hadtörténet fogalomkörébe tartozik, ezért aszociálhatunk az elnevezésből egy mentsvára, sánccal, fallal erődített menedékhelyre is: egy *auxiliarius*

vallum-ra. A *Vallis Auxilii* középkori latin elnevezés tehát a Barát-völgy és környezetének egyfajta menedék jellegét hangsúlyozza. Nem elképzelhetetlen tehát, hogy az egri püspökség, a vármegye egyik elfeledett mentsvára, menedékhelye (*asylum*) lehetett a Kő-köz fölötti erődített hely.

Érdekes egybeesés, hogy a Szepességben, Létánfalva (Letanovce) mellett a Hernád-áttörése feletti Menedékkőn – melynek középkori latin neve: *Lapis refugii* – is van egy 1299-ben létesített kartauzi kolostor, mellette pedig egy mentsvár. A forrásokban Lethon, Lapis Lethon, Locus refugii seu Letenkew alakban fennmaradt hely a szepesi káptalan birtoka. Vályi András szerint „e vármegye lakosainak, ide lett szaladások, a Tatárok elől.”

A Kő-köz ormán álló várat feltehetően a török hódoltság idején felhagyták, s a török időköt követően, az újkorban már nem használták, az emléke is elhalványult. A sáncvár pontos korát (talán rendeltetését) a régészeti feltárások tisztázhatják. Azonban a kő-közi vár topográfiai helyzete és a Bükk hegység nyugati felének középkori úthálózatához való viszonya is adhat némi támpontot az erősség eredetének kutatásához.

Középkori úthálózat a Bükkben

A városokat, vásárhelyeket, fontosabb (pl. ispáni) várakat összekötő középkori országutak a domb- és hegyvidéken szekérvonal „teremtette” földutak, *dűlő*utak voltak. Ezeket a településeket, régiókat hegyvidéki tájakon összekötő katonai és kereskedelmi (vásáros) utaknak a nyomvonala, útvonalvezetése nagymértékben eltért a mostanától. Nem a jobbra járhatatlan völgyekben vezettek, ahol vagy szűk patakmedres sziklaszorosok, vagy vízenyős, mocsaras szakaszok váltakoztak, hanem domb-, majd hegyhátakon, gerincek mentén az optimális emelkedést figyelembe véve alakultak ki. Jellegzetes formáik – a felszínbe mélyen bevágódó mélyút, sőt párhuzamosan futó, néha legyezőszerűen szétágazó mélyutak szövevénye – a Bükk hegység számos helyén még napjainkban is jól kivehetőek.

Például az Eger-patak völgye is sokáig járhatatlan volt. A Fel-némettől a szarvaskői vár alatti sziklaszorosig ma is használatos utat Pyrker János egri érsek kezdeményezésére (és anyagi támogatásával) 1839-től 1846-ig tartó munkálatok során építették ki. Az addig hegyeken, erdőken át vezető kocsiutak korszerűtlenné váltak, ami a búzatermő Alföld és a felső-magyarországi bányavárosok közt



fontos szerepet betöltő város, Eger gazdasági hanyatlását idézte elő.

Az egri várat a Bükk-fennsíkán át a dédesi várral (azon túl a Sajó völgyével és Felső-Magyarországgal összekötő régi, szekerekkel (a 15. századtól a Magyarországon kifejlesztett kocsival) is járható országút az ún. **Török út** (a térképvázlaton: **A**) már a középkorban fennállt, része volt a Pest–Eger–Kassa–Bártfa főközlekedési útvonalnak.

Akkoriban kereskedelmi útként, a török hódoltság idején inkább katonai útként, hadiútként funkcionált – amelyen portyázó hadak száguldoztak. A Török út végig hegygerincek közelében haladt, ezért nagy része ma is látható, sőt a szekérutak egy része ma is járható.

A **Király út** (a térképvázlaton: **B**) szintén középkori eredetű: Nagy Lajos király, aki előszeretettel vadászott a Bükk erdőrengetegében, Budáról, illetve Egerből ezen utazott a Gerennavár nevű erődített vadászházába. Tárkányból a Vöröskő-völgyben (az első katonai felmérésen: Vereszi-völgy) a Kecskor gerincén vitt az útja, onnan a Toldi-kapunál léptetett fel a Bükk-fennsíkra, s a Virágos-sár, a Fekete-sár és a Holló-kő érintésével érkezett meg a Gerennavárhoz. Ezt az utat természetesen az erdőjárók később is használták.

Ilyen várhoz vezető „*vakút*” található a Bükkalján is. A két szakaszon is riolittufába vésődött mélyút Tardról vezetett fel a Hosszú-járó a Nagy-Bábaszék-tetőre (hajdani szőlők, kertek és fáslegelők között), onnan a Mangó-tető déli oldalában (a Nagykúp nevű kaptárkö mellett) kanyarodott a cserépváraljai Cserépvárhoz, mely elsősorban élelmiszer-tárolásra szolgált (lásd a tufába faragott gabonásvermeket és az okleveles adatokat). Az első katonai felmérésen még látható ez a középkori út, de már megjelennek a völgyekben vezető utak is.

Az ősi **Egri út** (a térképvázlaton: **C**) Eger-t a Béli-medencével kötötte össze. A Berva-völgyet nyugatról határoló hegynyulaton vezetett a Söhely-om, az Új-határ-tető érintésével át a Rocskavölgyön (Gilitka-kápolna), a Kis-szorostetőn egészen le Belpátfalvára és Bél-kő alatti ciszterci monostorhoz. Az 1240-es években különösen nagy forgalom zajlott ezen az úton: megszámlálhatatlan társzeker szállította a bogácsi és Eger környéki kőfejtőkől a dácit- és riolittufa kváderköveket, kőfaragványokat a bélháromkúti ciszterci monostor építéséhez.

A Bükkben átvezető utak mentén, források mellett pihenőhelyek, csárdák létesültek. Ilyen volt a Török út vonalán a Várhegy oldalában Várkút vagy a Bükk-fennsík, a Diósgyőrbe vezető út keresztező-

désénél Bánkút (ma turistaházak találhatók ezeken a helyeken). Az utasforgalmat a közeli várakban állomásozó őrség biztosította. A várak vámhelyekként is működtek.

A felsőtárkányi Szikla-forrás fölötti erősség funkcionálhatott vámhelyként is, hiszen rajta vezetett keresztül az ún. **Püspök út**, amely egyik ága a Barát-völgybe, a kartauzi kolostorhoz, másik ága pedig a Várhegy–Tárkányi-om gerincén át Noszvajra, illetve Bükkzsércre vezetett – keresztezve a Török-utat. Mivel a vámk fizetését sokan el akarták kerülni, ezért a vámhelyek közelében le-letértek a biztonságos utakról. Így alakult ki az ún. *álutak* (*via falsa*), amelyekből jó néhányat azonosíthatunk Felsőtárkány környékén. Ezek egy része ugyanakkor faizással, erdőműveléssel kapcsolatos helyi út, melyek szintén részei a hegység közlekedéstörténetének.

Baráz Csaba (BNP)

Jegyzet

- ¹ Kovács Béla 1987a. 58.
- ² Kovács Béla 1974. Újabb vélemények szerint a gyöngyöspatai sánc szerkezete nehezen illeszthető be a korai Árpád-kori magyarországi várak sáncainak szerkezetei közé. Az időközben felmerült kérdések tisztázására további ásatásokra van szükség.
- ³ Gádor Judit 1985. 115–125, 1987. 246–249.
- ⁴ Nováki Gyula – Baráz Csaba – Dénes József – Feld István – Sárközy Sebestyén 2009. 31–32. További irodalmakkal.
- ⁵ Soós Imre 1975. 208–211.
- ⁶ Kovács Béla 1987b. 105.

Válogott irodalom

- Bartalos Gyula (1887): Felső-Tárkány. In Adatok az egri egyházmegye történelméhez II/1–2. Szerk. Kandra Kabos. Eger, 154–205.
- Bóna István (1998): Az Árpádok korai várai. Debrecen
- Csiffáry Gergely (2002): Régi vadaskertek. In Baráz Csaba (szerk.): A Bükk Nemzeti Park. Hegyek, erdők, emberek. Eger, 487–491.
- Gádor Judit (1985): A sály-latori nemzeti emlékhely kutatása. In Középkori régészetünk újabb eredményei és időszerű feladatai. Szerk. Fodor István – Selmeczi László. Budapest, 1985. 115–125.
- Gádor Judit (1987): Észrevételek az égett sáncok kérdéséhez a Sály-latori vörös sánc ásatási eredményei alapján. Soproni Szemle 41. 246–249.
- Kovács Béla (1987a): A vörös sáncok keletkezése. Soproni Szemle 1987. 2. sz. 58–61.
- Kovács Béla (1987b): Az Egri egyházmegye története 1596-ig. Eger
- Kristó Gyula (főszerk.), Engel Pál, Makk Ferenc (1994): Korai magyar történelmi lexikon (9–14. század). Akadémiai Kiadó, Budapest.
- Nováki Gyula – Baráz Csaba – Dénes József – Feld István – Sárközy Sebestyén (2009): Heves megye várai az őskortól a kuruc korig. Magyarország várainak topográfiája 2. Sorozatszerkesztő: Feld István. Budapest – Eger
- Pelle Béláné (1970): Heves megye földrajzi nevei. I. Az Egri járás. Budapest
- Soós Imre (1975): Heves megye községei 1867-ig. Eger
- Sugár István (1984): Az egri püspökök története. Budapest

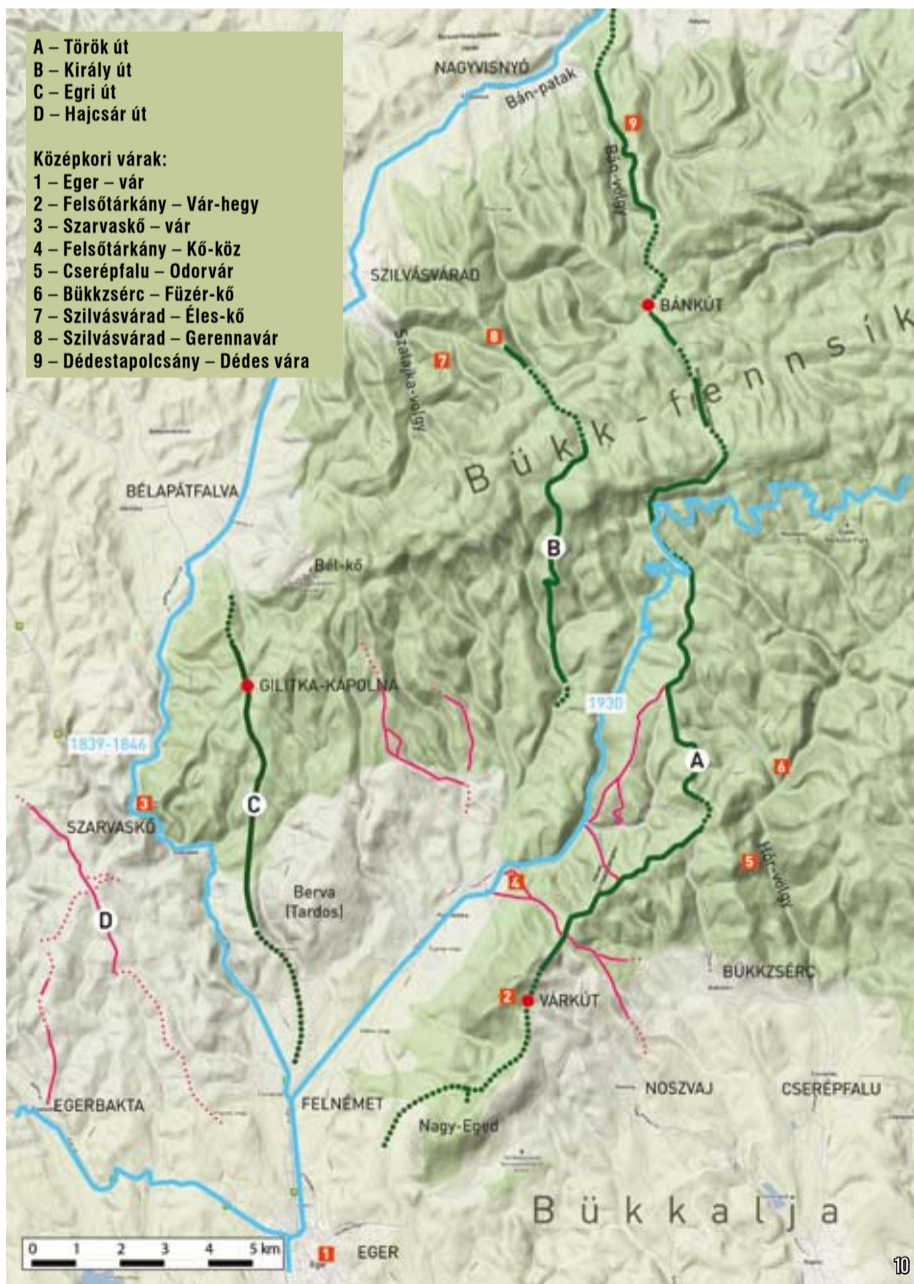
6. ábra – Az ősi Egri út nyomvonala Magas-verő és Les-hely közötti szakasza egy tájfutótérképen

7. kép – A kő-közi várba vezető mélyutak

8. kép – A kő-közi vár felmérési pontjai a GoogleEarth háromdimenziós modelljére vetítve

9. kép – A Barát-rét és az Oldal-völgy (régén: Odor-völgy) elágazásától vezető régi szekérutak jól kivehetőek a GoogleEarth háromdimenziós modelljén

10. ábra – Ősi utak a Bükk hegység nyugati felén



A Török út (A) nyomvonala a Tiba-kúttól követhető: a Nagy-Eged mögött, a Kis-Tiba-hegy alatt kanyarodott fel a Bikkbércre, onnan Várkút érintésével a Barát-erdő gerincén a mai Völgyfő-házig vitt. Innen a Lök-völgygel párhuzamos vonalon tetején folyamatosan és egyenletesen emelkedve érte el a Keskeny-bükk gerincét, majd a Kis-kő-hát alatti teraszon „lépett fel” a Bükk-fennsíkra. A Nagy-mezőn keresztül Bánkút érintésével az Ördög-oldalon hagyta el a karszfennsíkot. A Verebce-bérc tetején Dédesvár mellett haladt el és a Vár-erdőből kanyarodott le a Bán-patak völgymedencéjébe. A Kópüs-kút-om és a Kolozs-tető között kitűnően tanulmányozható a vonalvezetése, szerkezete – van ahol száz méter szélességben szétterülnek az árok-sánc vonulatok formáját mutató mélyutak. Az utat még az első katonai felmérés (1782–1784) szelvényei is ábrázolták, de a 18. század végére jelentősége már megszűnt.





1

Fotó: Urbán László

Fokozottan védett lepkefajok a Mátrában

tükrében elmondható, hogy jelenlegi ismereteink szerint a Mátra területén él a faj hazai állományának jelentős része, itt található a legerősebb populációk. Az utóbbi évek tapasztalatai szerint a vértesi és a bükkői populációk egyedszáma messze elmarad a mátraiakétól. Az utóbbi két évben nagyon sok hasznos információt szerezünk a faj életmódjáról (rajzásfenológia, napszakos aktivitás), ami nagyban hozzájárult a kutatás sikerességéhez. Többek között igen jelentős eredménynek számít, hogy ta-

dulása volt ismert. Kutatásaink megsokszorozták ezt a számot: 2012-ben hetvennél is több új lokalitásban találtuk meg a fajt! Legerősebb populáció a hegység déli lábánál lévő nyíltabb cseres- és melegkedvelő tölgyesekben élnek. Felfelé haladva a cseres-tölgyes zónában általánosan elterjedt a faj, nagyobb tengerszint feletti magasságon viszont már csak a meredekebb, déli kitérűségű melegkedvelő tölgyesekben, bokorerdőkben fordul elő. A jelentős számú új előfordulási adat minden bizonnyal a cél-

duhási tapasztalatai alapján nagyon valószínű, hogy a faj tápnövénye a macskahere (*Phlomis tuberosa*). Ha beigazolódik ez a feltételezés, akkor a tápnövény-állományok alapján jelentősen könnyebb lesz keresni a fajt, és remélhetőleg megsokszorozódnak az előfordulási adatai.

A nagyszerű eredmények örömeiben csak annyit az „üröm”, hogy szinte minden felfedezett populáció *Natura 2000 különleges természetmegőrzési területen* kívülre esik. Ezért nagyon indokolt lenne egy új *Natura*



2

Fotó: Korompai Tamás

2012-ben az eddigieknél is intenzívebb lepkészeti kutatómunka zajlott a Bükk Nemzeti Park Igazgatóság Mátrai tájegységében. A kutatások középpontjában a fokozottan védett, közösségi jelentőségű (*Natura 2000*-es) fajok álltak. Eddig az Anker-araszoló (*Erannis ankeraria*), a magyar tavaszi-fésűsbagoly (*Dioszeghyana schmidtii*) és a sztyeplepke (*Catopta thrips*) kutatására fordítottunk nagyobb figyelmet. Szerencsére az eredmények nem maradtak el.



3

Fotó: Magos Gábor



4

Fotó: Urbán László



5

Fotó: Korompai Tamás

engedhetetlenül fontosak a hatékony fajvédelmi programok, kezelési tervek és *Natura 2000* fenntartási tervek kidolgozásához. Az eredmények értékelésekor figyelembe kell venni, hogy ezen fajok kutatásához éjszaka kell terepre járni, mivel éjszakai életmódot folytatnak.

Az éjszakai lepkészet (generátoros lámpázás, aktív elemillámpás keresés) jellegéből fakadóan nagy – elsősorban magánéleti – áldozatokat igényel a kutatóktól és természetvédelmi öröktől. Ráadásul az *Anker-araszoló* és a *magyar tavaszi-fésűsbagoly* rajzásideje miatt a kora tavaszi időjárás szeszélyeivel is „dacolni kell”. A kutatást nehezítő további tényező, hogy ezek a fajok egy nemzedékesek, rajzásidejük rövid, tehát évente mindössze két-három hét áll rendelkezésre, amikor lehet őket kutatni – feltéve, ha az időjárás körülmények is megfelelőek.

Korompai Tamás – Magos Gábor – Urbán László (BNPI)

2000 terület kijelölése a Mátra délkeleti részén, elsősorban az *Anker-araszoló* közösségi jelentőségű állományainak védelme érdekében.

A fenti három fajjal kapcsolatos kutatási eredmények több szempontból is igen jelentősek és figyelemre méltóak. A fajok életmódjáról, tápnövényeiről, élőhelyi preferenciáiról gyarapodó ismereteink segítik új populációk megtalálását, és el-

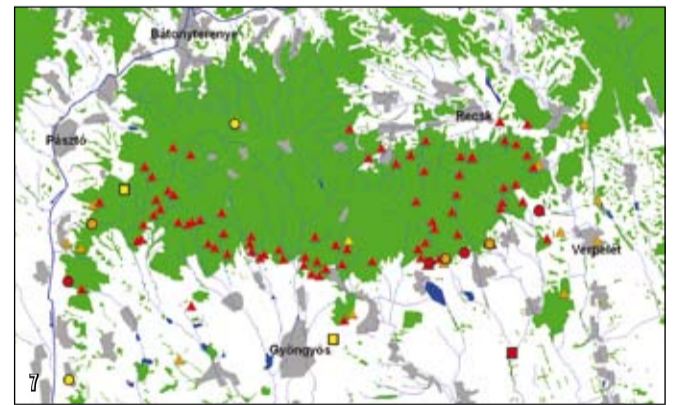
láltunk nőtény egyedeket (a Magyar Természettudományi Múzeum gyűjteményében is csak egyetlen nőtény példány található), és a faj hernyóját is jelentős számban figyeltük meg molyhos tölgyeket kopogtatván. A kutatások tükrében úgy tűnik, hogy módosítanunk kell a faj élőhely-igényeivel kapcsolatos eddigi megállapításokat. Nem csak karsztbokorerdők jelentik a faj élőhelyét, hanem a hegylábi zónában lévő, az extenzív tájhasználat során kialakult igen nyílt, molyhos tölgyet is tartalmazó erdőstepp jellegű élőhelyek is. A faj mátrai populációi bizonyítják, hogy nem kötődik karbonátos alapközethez.

A magyar tavaszi-fésűsbagoly-nak 2012-ig 11 mátrai előfor-

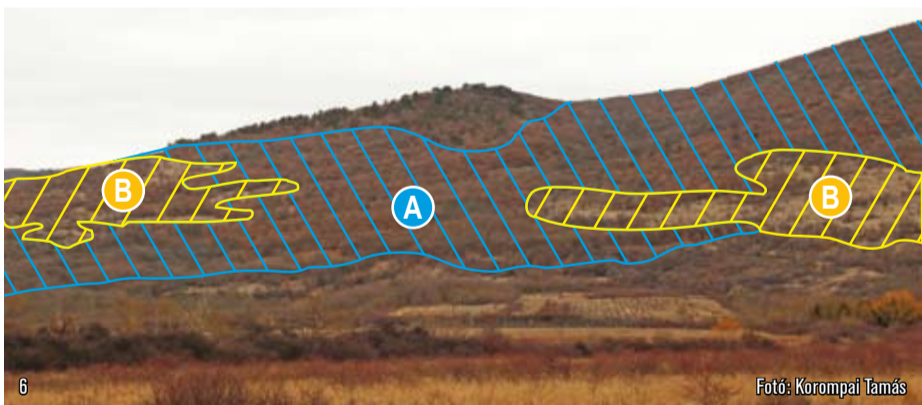
zott kutatásnak is köszönhető. De ez nem csökkenti a faj természetvédelmi jelentőségét, hiszen jelenlegi ismereteink szerint az Északi-középhegységben élnek a legnagyobb állományai a világon ennek a lepkének. Tehát a faj védelmét, megőrzését az egész világon itt, a Pannon Biogeográfiai Régióban lehet és kell megvalósítani (erre uniós jogszabályi kötelezettségünk is van). Ráadásul nincs kizárva, hogy a faj jelenlegi expanziója csak rövid ideig tartó folyamat, és néhány évtized múlva újra csak egy-két refugialis élőhelyen lesz megtalálható.

A löszgyepekhez kötődő sztyeplepkének egyetlen recens populációja volt ismert a tájegységből, a gyöngyösi Sár-hegyről. Idén nyáron Vécstől délre, a Tarnóca-patak menti gyepes dombokon egy újabb állományát sikerült felfedezni. Ennek egyedszáma megközelíti a Pitvaros környéki (Körös-Maros Nemzeti Park) és a – tavaly felfedezett – kerecsendi populációk egyedszámát, melyek a jelenleg ismert legerősebb állományok hazánkban. A faj tápnövénye nem volt ismert, feltételezések szerint üröm (*Artemisia*) fajok gyökerében él

	szimbólum	2000. előtti előfordulási helyek száma	2000-2011 között ismertté vált új előfordulási helyek száma	2012-ben ismertté vált új előfordulási helyek száma	össz.
sztyeplepke (<i>Catopta thrips</i>)	■	2	-	1	3
Anker-araszoló (<i>Erannis ankeraria</i>)	●	2	3	4	9
magyar tavaszi-fésűsbagoly (<i>Dioszeghyana schmidtii</i>)	▲	1	24	79	104
összesen		5	27	84	116



1. kép – Sztyeplepke
2. kép – A magyar tavaszi-fésűsbagoly élőhelye
3. kép – Anker-araszoló
4. kép – Magyar tavaszi-fésűsbagoly
5. kép – Az Anker-araszoló élőhelye
6. kép – A magyar tavaszi-fésűsbagoly (A) és az Anker-araszoló (B) élőhelyeinek elhelyezkedése egy jellemző dél-mátrai hegyoldalon
7. ábra – A vizsgált lepkék mátrai elterjedése



6

Fotó: Korompai Tamás

Barlangi világítás rekonstrukciója az Aggteleki Nemzeti Parkban

Az Aggteleki Nemzeti Park Igazgatóság 2010-ben sikeres pályázatot nyújtott be a Nemzeti Fejlesztési Ügynökség felé, a barlangokban egykor kialakított világítási rendszerek energiatakarékos, a lámpafióra kialakulását és terjedését minimalizáló átalakításának megvalósítása az Aggteleki Nemzeti Park területén címmel. (KEOP-3.1.2/2F/09-2009-0015 sz. projekt) A munkálatokat az év nyarán az Ornament 2000 Kft. kezdte el. A projekt megvalósításának közvetlen és közvetett eredményei egyaránt lesznek. Közvetlen eredmény, hogy a korszerű világítás hatására minimalizálódhat az érintett barlangokban, barlangszakaszokban a lámpafióra terjedése, valamint csökken a barlangok hőterhelése.

A fent említett közvetlen eredmények mellett a következő közvetett eredmények valósulnak meg a projekt során: a védett élettelen természeti értékek (barlangok, barlangi képződmények) kedvező természeti állapotának megővése a lámpafióra jelentette veszélyforrás elhárításával; a hazai védett fajok (denevérek) védelme és élőhelyük biztosítása a világítás jelentette hőterhelés csökkenésével és a hőváltozások mérséklésével; a kivilágított barlangok, illetve barlangszakaszok világítási rendszereinek energiatakarékossá változtatása.

A barlangok üzemeltetése, az elektromos világítás kiépítése a megvilágított területeken, képződményeken a lámpafióra megjelenését idézte elő. Ezek elsősorban



8

Fotó: Gruber Péter



9

Fotó: Gruber Péter

alacsonyabb rendű növényekből (algák, mohák, harasztok) állnak, melyek életműködéséhez (fotoszintézis) elegendő az időről időre felkapcsolódó lámpák fénye, és az általuk kiadott hő mennyisége. Egészen mostanáig csak vegyszeres kezeléssel tudtuk a megjelenő lámpafióra ellen védekezni. Ez egy olyan speciális anyag volt, amely kizárólag az alacsonyrendű növényeket pusztította el, melyek a bevonatokat képzik, más élőlényre nem volt hatással. A projekt megvalósulásával, a korszerű LED-es világítás mellett a megvilágítási érték és a kibocsátott hő mennyisége az 1/5-ére csökken, így a lámpafióra megjelenése sokkal később következik be és terjedési ideje is jelentősen lassul.

Jelen projekt keretében a Baradla-barlang aggteleki, a Vörös-tó – Jósavfő közötti, továbbá a Vass Imre-barlang, illetve a Rákóczi-barlang kivilágított szakaszán a díszvilágítási lámpatest cseréje történik meg korszerű LED-es típusokra. Ezen kívül a Baradla-barlang aggteleki kivilágított szakaszán a világítást működtető áramkörök korszerűsítése is megtörténik, mely kiterjed valamennyi nyomógomb, kezelőpult cseréjére, mivel ezek együttesen végzik a fő- és díszvilágítás működtetését.

A világítási rendszer korszerűsítése miatt az őszi hónapokban egyes barlangok, illetve barlangszakaszok nem, vagy csak korlátozottan voltak látogathatók, ezért ezúton is köszönjük vendégeink megértését.

Gruber Péter – ANPI

8. kép: Új LL3 LED lámpa
9. kép: Kialakult lámpafióra egy régi EKA reflektor előtt

A természetvédelmi őrszolgálat – a rangerek világa



1

Fotó: Rózsa Sándor

Ranger, Gozdar, Conservator, Roje, Gajowy, Natur und Landschaftspfleger, Lisnyk, Guadras e Vigilantes, Warden, Garde Moniteur, Naturoppsyn, Betreuer, Guardioparco, Naturweijleder, Guardaparque, Field Ranger, Naturwatcht, Neach Curaim na Duthcha, Nature Conservator, Game Ranger, Ceiwad, Boswachter, Miskinika – bárhogy mondják, a világ minden nyelvén egyet jelent...

Egy kis ranger-történelem

A „ranger” szó a XIV. századi angliai királyi erdőket az orvadászoktól védő örök nevéből ered, több területre innen öröklődött át napjainkra.

Az első ranger Harry Hunt volt, aki 1880–1881. között a Yellowstone Nemzeti Parkban (USA) hivatásszerűen látta el a természetvédelem feladatát.

lengyelországi Zakopaneban alapított IRF jelenleg 46 tagországgal, 60 tagszervezettel rendelkezik. A három évente megrendezett Világkongresszus helyszíne mindig más kontinensen van.

2006-ban, az IRF alapításának 15. évfordulóján, a skóciai Stirling városában megtartott 5. IRF Világkongresszuson a küldöttek úgy döntöttek, hogy az IRF alapításának évfordu-

A természetvédelmi őrszolgálat – Magyarország rangerei

A hazai természetvédelem első „rangere” a Kis-Balaton területén szolgálatba állított „kőcsagór” volt 1921-ben. Később, 1941-től őr vigyázta a Bátorligeti-láp védett területét is.

A védett természeti értékek őrsését a természetvédelmi őrszolgálat néven vigyázó szervezet több mint 40 éves múltra tekint vissza. A feladatellátás körülményei, jogszabályi és intézményi keretei jelentős változásokon mentek át az idők során.

A szervezet létrejöttének kulcsfontosságú eleme volt a 12/1971. (VI. 1.) Korm. rendelet, amely már elválasztotta az országos és helyi jelentőségű védett területeket, illetve magába foglalta a nemzeti park kategóriát. Így jöhetett létre 1973-ban hazánk első nemzeti parkja a Hortobágyi Nemzeti Park.



2

Fotó: Baráz Csaba

ban jelentős szaktudás ellen-súlyozza: a természetvédelmi örök kevés kivétellel egy vagy több felsőfokú szakirányú végzettséggel rendelkeznek.

Ez a létszám a feladat mértékéhez képest nagyon kevés, ezért kiemelendő a társadalmi támogatás szerepe. A természetvédelmi örök munkáját polgári természetőrök segítik. Polgári természetőr minden magyar állampolgár lehet, aki megfelel a



3

Fotó: Baráz Csaba



4



5



6



7

A tengeren és szárazföldön Földünk területének több mint 10%-át foglalja magában az IUCN* kritériumoknak is megfelelő kb. 130 000 védett területet, amelyen (sőt azon kívül is) több százezer ember látja el hivatásszerűen a természeti és kulturális örökségünk védelmét. Dolgoznak földön, vízen, levegőben és olykor a föld alatt. Munkakörülményeik, feladatuk, jog- és hatáskörük, technikai felszerelésük rendkívül változatos, országoként jelentősen eltér egymástól. Védnek, őrzik, oktatnak, bemutatnak, kutatnak, mentenek vagy éppen tüzet oltanak.

De fő céljuk mindenhol azonos: megővni értékeinket a következő nemzedékek számára. Napjainkban felértékelődni látszik tevékenységük, hiszen a védett területek sokszor utolsó menedékei az ott kialakult természetes élővilágnak. Pusztuló világunkban egyre nagyobb felelősség hárul rájuk. Ennek a tevékenységnek a frontvonalában a terepen dolgozó rangerek – vagy ahogy nálunk nevezik őket, a természetvédelmi örök – állnak.

Az akkor uralkodó közállapotok miatt később, 1886–1918. között még „besegített” a First United States Cavalry, vagyis az Egyesült Államok Hadseeregének egyik lovasezrede. Ennek az emléket őrzik a U.S.A. National Park Service (www.nps.gov) rangereinek jellegzetes kalapja.

Napjainkban szinte nincs ország, ahol ne dolgoznának a természetvédelem „sorkatonái”. Olykor a szó legszorosabb értelmében is háborús körülmények között, mint például a Kongói Demokratikus Köztársaságban, a hegyi gorillák utolsó menedékénél, vagy egyes afrikai országokban, ahol fegyverrel kell felvenni a harcot az orvadászokkal.

A rangerek legnagyobb szakmai szervezete az International Ranger Federation (IRF) – vagyis a Nemzetközi Természetvédelmi Őr Szövetség, amely azért jött létre, hogy támogassa a világ rangereinek munkáját, valamint lehetőséget biztosítson a határokon átvélő szakmai párbeszédre. Nemzetközi szinten képviselje őket a különböző szervezetekkel, intézményekkel történő együttműködés során. (AZ IRF honlapja: <http://internationalrangers.org>)

Az 1992. július 31-én, a

lóját, 2007. július 31-t Ranger Világnappá nyilvánítják, ráirányítva ezzel a figyelmet a rangerek munkájára, és emléket állítva azoknak, akik a feladatuk ellátása közben veszítették életüket.

A rangerek munkáját örökíti meg egy dokumentumfilm, The Thin Green Line (A vékony zöld vonal) címmel, amelynek sajátos, interneten megszervezett premierje 2007. július 31-én, az I. Ranger Világnapon – a világ különböző pontjain egy időben, 50 ország mintegy 500 helyszínén – volt. A film teljes bevételét a rangerek munkájának támogatására fordították.

A filmet Sean Willmore, az ausztráliai Victoria állam egy rangere készítette, 6 kontinens 19 országában, bemutatva az ott dolgozó hivatásos rangerek életét, történetét, munkájukkal kapcsolatos kihívásokat. Ezt a tevékenységet azóta is folytatja, és a film címét viselő alapítványával segíti a rangerek munkáját és támogatja családjaikat, mint például Kongóban, ahol több mint 150 rangert öltek meg szolgálat közben az utóbbi évek során. (A The Thin Green Line alapítvány honlapja: <http://www.thingreenline.org.au/>)

A mai kereteket a természetvédelméről szóló 1996. évi LIII. törvény alapozta meg, amely kimondja, hogy a nemzeti park-igazgatóságok szervezeten belül természetvédelmi őrszolgálatot kell működtetni. A feladatellátás területi rendszere is a nemzeti park-igazgatóság működési területéhez igazodik. Azon belül a természetvédelmi tájegységeket őrkerületek alkotják. Szervezeti rendszere hierarchikus felépítésű. A természetvédelmi örök szolgálati önvédelmi fegyver viselésére és intézkedésre jogosult hivatalos személyek, akik szolgálatukat egyenruhában látják el. Az intézkedési jogosultságuk érvényes az ország egész területén.

A természetvédelmi örök feladatai rendkívül sokrétűek. Alapfeladatuk – a hatósági őrség - jogszabályok szabta közhatalmi tevékenység, de emellett még az állami természetvédelem számos szakterületén is közreműködnek. Ilyenek például a biotikai adatgyűjtés, az oktatás-bemutatás, a kutatás és egyéb természetvédelmi kezelési feladatok ellátása.

Hazánk teljes területét lefedi a tíz nemzeti park-igazgatóság működési területe, így a természetvédelmi örök feladatellátása sem kizárólag a védett területekre vonatkozik. A természeti értékek mellett a régészeti lelőhelyek védelmét – a világon elsők között – kapta feladatul a természetvédelmi őrszolgálat. (Erről a Zöld Horizont 2007. decemberi és a 2009. szeptemberi számaiban olvashatunk.)

Jelenleg 250 természetvédelmi örök felügyeli a 848 514 ha védett, illetve az 1994 966 ha Natura 2000 területet, és a mintegy 60 000 régészeti lelőhelyet. A kis létszámot azon-

jogszabályi előírásoknak, elvégzi a polgári természetőr tanfolyamot és eredményes vizsgát tesz. A természetvédelmi őrszolgálat tagjai találkoznak legtöbbször a lakossággal, tevékenységük nagyban hozzájárul a természetvédelem megítéléséhez.

A rangerek, a természetvédelmi örök sokoldalú munkájának jellemzésére Steven T. Mather, az U.S. National Park Service első igazgatójának 1916-ban megfogalmazott mondatai máig érvényesek: „Ha ösvényt kell vágni, küldj egy rangert; ha az állatok botladoznak a hóban, küldj egy rangert; ha egy medve van a hotelben, küldj egy rangert; ha tűz fenyegeti az erdőt, küldj egy rangert; és ha valakinek szüksége van mentésre, küldj egy rangert.”

(*IUCN: International Union Conservation of Nature – Természetvédelmi Világszövetség)
Rózsa Sándor (ANPI)



8

Fotó: Baráz Csaba



9



10



11



12



13

Fotó: Baráz Csaba



1. kép – Őrjárat a Tokaj-Bodrogzug Tájvédelmi Körzetben
2. kép – Költőláda-kihelyezés a Borsodi-Mezőségben
3. kép – Társadalmi szerepvállalás
- 4-11. kép – Rangerek a világ tájairól
12. kép: Az első női ranger (1917, Yosemite National Park)
13. kép – Élőhely-monitorozás spektívvel

Gólyanap a Kelet-szlovákiai Múzeumban



Fotó: Boldogh Sándor

Az ANPI több korábbi sikeres pályázatának szakmai partnere a kassai székhelyű Kelet-szlovákiai Múzeum, mely november végén nemzetközi „Gólyanapot” szervezett. A természetismereti rendezvényen az Aggteleki Nemzeti Park Igazgatóság aggteleki és szögligeti „bázisiskoláinak” 16 tanulója is részt vett. A meghívott, közel 100 magyar és szlovák kisiskolás diáktársaik által készített kiselőadásokat hallgatták meg a gólyák életéről és védelméről, majd kirándulást tett a múzeum tematikus gyűjteményeiben. A múzeumlátogatást izgalmas játékok, rövid gyakorlati foglalkozások színesítették. A napot rövid kassai városnézés, illetve a magyarság életében kiemelt jelentőségű történelmi emlékek megtekintése zárta.

A két intézmény gólyavédelmi együttműködése évtizedes múltra tekint vissza. Az oktatási és ismeretterjesztési program finanszírozását jelentős részben a liechtensteini Ciconia Alapítvány finanszírozza, segítségükkel 2013-ban a két intézmény egy gólya- és természetvédelmi munkafüzet megjelenését is tervezi. (Boldogh Sándor – ANPI)

Madárgyűrűző tábor az Eger melletti Szőlőskén

Az MME Bükk helyi csoportja 2006. óta sorrendben a hetedik alkalommal rendezte meg gyűrűző táborát 2012. október 20. és 28. között Szőlőskén. A Szőlőskői erdő természetvédelmi terület közelében, az ottani fás-bokros élőhelyeken kialakított hálóállásokban 17 háló „üzemelt”, mintegy 430 m² hálófelülettel. A tábor idején 33 faj 454 példányára került gyűrű, emellett 30 korábban gyűrűzött madarat is ellenőriztünk. A legnagyobb számban jelölt madár a süvöltő volt 123 példánnyal. E faj egyedei október 22-ével kezdődően tűntek fel Szőlőske környékén, majd ezt követően október 28-ig, a valószínűleg több hullámban érkező csapatokból naponta 10-31 madarat sikerült befogni. További, nagyobb számban jelölt fajok: vörösbegy 85 pld., erdei pinty 42 pld., széncinege 33 pld., kék cinege 32 pld., sárgafejű királyka 26 pld., őzsupó 15 pld., feketerigó 15 pld., ökörszem 12 pld., erdei szürkebegy 11 pld. A korábbi évek hasonló időszakától eltérően ezúttal viszonylag kis számban fogtunk különböző fajú cinegétet,



Fotó: Fitala Csaba

ugyanakkor hálókba kerültek olyan ritkábban vagy nehezebben fogható madarak mint a macskabagoly, hamvas küllő, közép fakopáncs, léprigó, kormosfejű cinege, bajszos sármány. Táborunkat összesen 56 fő kereste fel, akik tájékoztatást kaptak az itt folyó munkáról és tevőlegesen is részt vehettek abban. Ezúton is köszönjük az Egererdő Zrt. Egri Erdészeti nének, személy szerint Garamszegi István erdészvezetőnek és Mester László kerületvezető erdésznek a tábor lebonyolításához nyújtott segítségét. A rendezvényünket Eger Megyei Jogú Város Önkormányzatának Urbanisztikai és Környezetvédelmi Bizottsága és a Bükk Nemzeti Park Igazgatóság is támogatta. (Fitala Csaba – BNPI)

Egy uráli bagoly elengedése apropóján...

2012 tavaszán egy legyengült uráli baglyot találtunk az Aggteleki-karszton, melyet gyógykezelés és felerősítését követően, 2012. november 15-én Jósavfő határában engedünk el érdeklődők jelenlétében. Ez a fokozottan védett bagoly nem az egyetlen igazgatósági közreműködéssel megmentett állat. A sérült védett állatok begyűjtése és szakszerű ellátást biztosító intézménybe szállítása az Aggteleki Nemzeti Park Igazgatóság rendszeresen jelentkező feladata. Évente legalább 50 gondozásra szoruló vadon élő állatot gyűjtünk be, melyek többsége elütött vagy áramütést szenvedett ragadozómadár, fészekből kiesett fiatal gólya, elárvult fióka, illetve legyengült denevér. A könnyebb eseteket helyben próbáljuk kezelni, a komolyabb ápolást, gyógykezelést igénylő példányokat pedig



Fotó: Szélnyi Gábor

a Hortobágyi Nemzeti Park Igazgatóság Góros-tanyán lévő madármentő telepére, illetve a Fővárosi Állat- és Növénykertbe (FÁNK) szállítjuk.

A most elengedett madár a FÁNK égisze alatt működő Magyar Madármentők Alapítvány segítségével kerülhetett vissza a természetbe. A FÁNK a tavalyi évben 106 faj 1548 egyedét fogadta, melyből 734 madár (79 faj), 460 emlős (12 faj) és 354 hulló (15 faj) volt. A bekerült fajok között gyakran felbukkannak természetvédelmi szempontból kiemelt jelentőségűek is, így például révisas, parlagi sas, kerecsensólyom, nagy kócsag, kuvik, füleskuvik, gyöngybagoly, fekete gólya, tűzok. A repatriálásokat a területileg illetékes nemzetipark-igazgatósággal történt egyeztetés után, sok esetben a sajtó jelenlétében végzik. (Boldogh Sándor – ANPI, Szélnyi Gábor – FÁNK)

Új interaktív kiállítás nyílt



Fotó: Újvárosy Antal

A bódvaszilasi Művészetek Magtárában „A karszt sokszínű állatvilága” címmel nyílt interaktív természetismereti kiállítás az Állatok Világnapja alkalmából, 2012. október 4-én. A kiállítás két részből formálódott egységbe és mutatja be az Aggteleki-karszt természeti értékeit. Az alapot a Kúria Oktatóközpont és a Gömör-Torna Alapítvány közös kivitelezésében elkészült, interaktív elemeket is tartalmazó „Otthon a Karszton” című kiállítás adja, ezt egészíti ki az Aggteleki Nemzeti Park élőhelyeiről készült oktatóabló sorozat képanyaga és az ahhoz kapcsolódó számos érdekesség, tudnivaló. A mobil kiállítási rendszer átfogóan, szakmai igényességgel, de közérthető módon mutatja be az Aggteleki-karszt értékeit. A gyermekek számára interaktív természetismereti játékok hozzák közelebb a földtani, zoológiai és botanikai ismereteket. A kiállítás tervezésekor elsődleges szempont volt a könnyű kezelhetőség és a szállíthatóság, hiszen ez kölcsönözhető vándorkiállítás lesz, mely reményeink szerint a térség oktatási intézményein keresztül számos gyermeknek és felnőttnek nyújt élményt és ismereteket. (Sz. Tóth Erika – ANPI)

Megújult erdei kerékpárút-hálózat a Bükk hegységben



Fotó: Baczur János

A 2012. évi közmunka program keretében két főt bízott meg a Bükk Nemzeti Park Igazgatóság azzal a feladattal, hogy a nemzeti park területén található tanösvények lekopott jelzéseit és az erdei kerékpárút jelzéseit újrassék. Egyikük Egerből indulva a hegység Heves megyei területeit járta kerékpáron naponta, míg a másik kolléga a borsodi részre indult munkába miskolci otthonából, ugyancsak kerékpárral. Elvégzett munkájuk eredményeként a Bükk Nemzeti Parkba érkező kerékpáros vendégek már biztonsággal közlekedhetnek, a jól látható jelzésekre hagyatkozva nem tévednek el, akaraton kívül nem térnek le a számukra kijelölt útvonalról. Ugyancsak közmunkás segítségével cseréltük újra tanösvényismertető tábláink nagy részét, javítottunk ki tanösvény-szakaszokat Szilvásvár és Felsőtárkány körzetében. Igazgatóságunk az elmúlt évben a nemzeti parkban, a tájegységekben és a központban 107 fő átlaglétszámmal foglalkoztatott közmunkásokat, amit 2013-ban 146 főre tervezünk növelni. (Baczur János – BNPI)

Ismét egy quaddal kevesebb zúzza az erdőt

Néhány évvel ezelőtt a nemzeti parkok területén nagy népszerűségnek örvendett a terepmotorozás – igaz csak a technikai sportok szerelmeseinek körében. Az akkori hatósági fellépések eredményeként a védett természeti területeken jelentősen visszaszorult ez a fajta sporttevékenység. Azonban a jelek szerint nem tűnt el teljesen. December elején egy vadászat során az Egererdő Zrt. Felsőtárkányi Erdészeti nének munkatársai terepmotorosokat észleltek a Bükk Nemzeti Park területén, amit jeleztek a BNPI természetvédelmi őrszolgálatának. A helyszínre érkező természetvédelmi őr és rendőr a menekülni nem tudó quadost „eljárás alá vonta”. Az intézkedés során, a feljelentést követően az elkövetés eszközt (a quadot) visszatartottuk, s lépéseket tettünk a jármű lefoglalása ügyében. A szabálysértési törvény változása miatt ezt az eljárást immár a Heves Megyei Kormányhivatal folytatta le, melynek során az eljárás alá vont személyt 100 000 forint pénzbírsággal sújtotta. (Dr. Barta Levente – BNPI)

Itt járt a Mikulás

2012. november 29. és december 6. között a Baradla-barlang Jósavfői rövidtúra szakaszán óvodás és kisiskolás csoportok egy különleges barlangtúrán találkozhattak a Mikulással. A gyerekek játékos feladatok megoldásával jutottak el az Óriások terméig, ahol az útközben megtanult varázsigével hívták elő a cseppkövek közé elvarázsolt Mikulást, aki természetesen ajándékokkal kedveskedett a résztvevőknek. A barlangtúra után közös fénykép készítésére is lehetőség nyílt a Mikulás szánkója mellett. Hatalmas érdeklődés kísérte a különleges barlangtúrát, hiszen közel 900 látogató volt kíváncsi a „barlangi” Mikulásra. (Záhorszki Adél – ANPI)



Fotó: Pogány Péter

Felelős kiadó: Grédics Szilárd igazgató
Kiadja: Bükk Nemzeti Park Igazgatóság
3304 Eger, Sánc út 6.
Levelezési cím: 3301 Eger, Pf. 116
Telefon: 36/411-581, Fax: 36/412-791
E-mail: titkarsag@bnpi.hu

Felelős szerkesztő: Baráz Csaba
Szerkesztik: az ANPI és a BNPI munkatársai
Lektorálják: Dudás György, Fitala Csaba, Holló Sándor, Schmotzer András
Nyomdai munkák: Garamond Kft. Eger
Grafika és tördelés: Molnár Zoltán

ISSN 1788-2567
Nyilvántartási szám: 2.9/1221-1/2006
Készült az Aggteleki Nemzeti Park Igazgatóság és a Bükk Nemzeti Park Igazgatóság együttműködésének keretében.
www.bnpi.hu • www.anp.hu