

Zöld HORIZONT



Természetvédelem Észak-Magyarországon

35 év a természetért

A Bükki Nemzeti Park a természetvédelmi kezelések tükrében

Az erdőkincstár már a XIX. század végén felismerte az erdők közjóléti szerepét, ezért 1892. után a lillafüredi nyaralótelep körül egy 475 hold kiterjedésű parkerdőt alakítottak ki. Ez az erdőtömb, valamint az 1876-ban telepített jávorkúti lucfenyves („Ósfenyves”) és az 1887-ben ültetett „Svédfenyves”, továbbá a Virágos-sár-hegy déli oldalában, a Sima-kő fölött található montán bükkös, az ún. „Őserdő” képezték az Országos Természetvédelmi Hivatal elnökének, Rakonczay Zoltánnak 18/1976. OTvH számú határozata alapján 1977. január elsején létrehozott Bükki Nemzeti Park magját.

Szitta Tamás volt kollégánk (élővilágvédelmi osztályvezető, nyugalmazott főtanácsos), aki szinte az alapítás pillanatától a nemzeti parknál dolgozott, a Zöld Horizontban öt évvel ezelőtt megjelent korrajz-vázlatában a következőképpen szakaszolta a nemzeti park történetét. „A »hőskorszak« első jelentős dokumentuma – amelyben megtörtént a természeti értékek számbavétele és megfogalmazódtak a megőzésre vonatkozó javaslatok –, az ún. »Természetvédelmi Alapterv« volt. Ezzel párhuzamosan készült el a BNP első területrendezési terve, amelynek számos utódja született, mint például 1993-ban A Bükki Nemzeti Park és térsége regionális tájrendezési terve, 1998-ban A Bükki Nemzeti Park és térsége területrendezési terve. Sajnos nem sok minden valósulhatott meg belőlük, de hivatkozási alapként használnak ezeket. A nyolcvanas évek gyakorlati természetvédelmi tevékenysége – szakmai sikereken túl – a közösségformálás eszköze is volt, hiszen a madarásztaborokban, fészektérképező akciókban, fészektörzésekben, a veszélyeztetett fajok aktív védelmi programjaiban (mint például kerecsenörzések során) ezres nagyságrendben vettek részt fiatalok és idősebbek egyaránt. Szinte nincs a hazai természetvédelemben olyan, akinek ne lett volna köze a bükki táborokhoz. A kilencvenes évek nagy kihívása – a természetvédelmi kezelés mellett – a hatósági feladatok ellátása volt. Az új évezredet a természetvédelmi célú tulajdonosi kezelés, a fajmegőrzési feladatok, a nagy volumenű pályázatok és az ebből adódó, a nemzetközi elvárásoknak megfelelő feladatteljesítés jellemzi.” Tegyük hozzá, hogy a természetvédelmi célú beruházások, fejlesztések az igazgatóság alapfeladatainak egy másik fontos területét is érintik: a bemutatást, a szemléletformálást, a tájékoztatást.

Folytatás a 4. oldalon



A Bükki Nemzeti park egyik „jelképe”: a Tar-kő

Fotók: Baráz Csaba



2012. január 26-án, a felsőtárkányi Faluházban tartotta ünnepi jubileumi megemlékezését a Bükki Nemzeti Park igazgatóság.



Varga Zoltán professzor, Rakonczay Zoltán az Országos Természetvédelmi Hivatal nyugalmazott vezetője és V. Szabó Ferenc az alapító igazgatóhelyettes

Szervezett túrák, teljesítménytúrák, túraversenyek

A Bükk – természetjárás szempontjából – hazánk kiváló adottságú tája: változatos felszínformái, sokszínű élőhelyei, jelentős ősrégészeti, kultúrtörténeti értékei minden évszakban vonzzák a látogatókat, kirándulókat. Ők több mint 1500 km hosszúságú turistaút-hálózatot találnak a hegységben.

Évről évre növekszik a „teljesítménytúrák” és a különböző pontgyűjtő „túramozgalmak” népszerűsége, és ezzel a szervezett sportturisztikai rendezvényeken résztvevők száma. Kialakult egy teljesítménytúrázó látogatótípus, aki a távolság és a leküzdendő szintkülönbség mellett a természeti környezetet is kihívásnak tekinti és igyekszik részt venni minden „komoly” túrán. A szervezők pedig – lépést tartva az igényekkel – újabb és újabb extrém tartalmat is kínálnak.

A Bükki Nemzeti Park területére szervezett túrákkal kapcsolatban – látva és véleményezve a természetvédelmi hatósághoz beérkező több száz, akár ezer fős engedélykérelmeket – el kell gondolkodnunk a „természetjárók tízparancsolatán”. Érvényesülhet-e



Kirándulók a Sebes-víz völgyében

Fotó: Baráz Csaba

ekkora tömegben az a kíváncsi, hogy „viselkedj csendben, fegyelmezetten, vendégként”, illetve, hogy „a természetben nyitott szemmel és füllel, a szépségre fogékony szívvel járj”?

Sokszor olyan érzésünk támad egy-egy teljesítménytúra rajthelyén összegyűlt tömeget látva, hogy a természeti környezet csupán sportpályaként szolgál azoknak, akik a túrázásból „sportot űznek”.

A meghirdetett teljesítménytúrák között szerepelnek kerékpáros túrák és versenyek, valamint terepfutó- és tájékozódási futó versenyeknek is. A teljesítménytúra- és verseny-engedélyezési kérelmek mögött évente közel 30 000 fő résztvevővel számolhatunk.

Folytatás a 6. oldalon

A „Kerecsen-LIFE”-ről

A Bükki Nemzeti Park Igazgatóság által vezetett nemzetközi kerecsensólyom-védelmi LIFE program keretében („A kerecsensólyom védelme Északkelet-Bulgáriában, Magyarországon, Romániában és Szlovákiában – LIFE06 NAT/HU/000384) a BNPI, a MAVIR és a Magyar Madártani és Természetvédelmi Egyesület szakemberei egy kerecsensólyom-pár fészket kamerázták be. A MAVIR nagyfeszültségű távvezeték-hálózatának egyik oszlopán fészkelő pár életének megfigyelésével a szakemberek a kerecsenvédelmi program hatékonyabbá tételéhez szereznek új információkat.

Az információgyűjtésen túl, a fészkek beamerázásának másik fontos célja a kerecsensólyom bemutatása, közel hozása minden érdeklődő számára, hiszen ezeket a madarakat általában kevesen ismerik, és még kevesebben találkoznak velük a természetben. Utóbbi nem meglepő, hiszen – bár a faj állománya enyhén növekszik hazánkban – a magyar állomány alig több, mint kétszáz párt számlál.

Folytatás a 3. oldalon



Kerecsen-portré

Fotó: Bagyura János

A környezeti nevelésről

A kifejezés pontos definícióját tudatosan tesszük félre, s foglalkozunk a lényegi értelmével. Ízlelgetjük a szavakat... A nevelés része természetesen rendben van, hiszen a szögligeti Ménes-völgyi Tudásvető Alapítványi Általános Iskola pontosan erről szól: nemcsak ismeretátadás, számonkérés, frontális tudás-csöpgtetés, hanem **életre nevelés**.

Igen, ez már más. Más jelent a betondzsungel szmogködös párájában, és más itt, a mosolygó Ménes-völgy dombjai, hegyei között megbúvó kicsiny településen. **Környezeti nevelés.** Érezni a paradox kifejezés élet ebben a szövegkörnyezetben. Arra nevelni a gyerekeket, ami észrevétlenül, szinte a lélegzétvételükkel együtt szívódott az ereikbe? Nem, erre nem kell őket „nevelni”, csupán felnyitni a szemüket, hogy maguk is rácsodálkozzanak arra, ami mellett megszokásból, pusztán a folyamatos jelenlétük miatt oly gyakran elsétáltak. Hegy, völgy, tiszta vízű patak, bogár, szarvas, szalamandra, várrom, erdő, évszázados népi építészeti kultúra, összetartozás. Hiszen a gyerekek nemcsak *itt* élnek, hanem *benne* a környezetben, annak szerves részeként, aktívan.

Folytatás a 7. oldalon



Terepi vizsgálódás a Ménes-völgyben

Fotó: Újvárosy Antal

Vizeink védelméről



Fotó: Dicházi István



Fotó: Dicházi István

Századunk első évtizedében szélsőséges időjárási viszonyokat tapasztaltunk. Szembesültünk a meteorológiai tényezők (pl. csapadék, hőmérséklet) nagy mennyiségéből vagy éppen hiányából, szélsőséges értékekből fakadó károkkal. Nemcsak az ember által kialakított környezet volt veszélyben, hanem a természeti értékeinkre is negatív hatást gyakorolt az átlagostól eltérő időjárás.

A 2000-es évek szélsőséges csapadék-eloszlása felszíni vizeink folyásviszonyainak nagymértvű ingadozását okozta. A Bükk Nemzeti Park Igazgatóság működési területén az utóbbi években egyes patakok tartósan kiszáradtak, mások folyókká duzzadtak a lezúduló esők hatására. Az utóbbiak kapcsán vízrendezési programok indultak kormányzati, társadalmi támogatottsággal és komoly pénzügyi háttérrel. A programok elsődlegesen a lakosság élet- és vagyonvédelmét hivatottak biztosítani.

Ahhoz hogy, ezek a beavatkozások ne okozzanak jelentős károkat a patakok és patakpartok élővilágában, célszerű lenne néhány szempontot a tervezés során figyelembe venni:

- A **patakok folyásjellegének megtartásával** a vízi élőlényeknek megfelelő életteret biztosíthatunk. Ennek függvényében fontos a patakjaink kanyargós, valamint medencés-gázlós rendszerének meghagyása forrástól a betorkollásig.
- A **mederrendezési munkálatoknál** a lefolyást akadályozó tényezőként értékeli a fákat, bokrokat. Megfigyeléseink szerint a patak menti tarvágások után a hátrahagyott vágási törmelék és a felnövő magaskórós növényzet együttesen jelentősebb vízviszatarató erővel rendelkezik, mint az eredeti vegetáció.
- A **kotrás munkáknál** sajnos nemcsak a „nemkívánatos” aljzat kerül eltávolításra, hanem a mederben található növényzet is. A fák és a parti lágyszárúak alámerült részei megtapadási felületet biztosítanak a szűrő (filtráló) mikroszkopikus szer-

vezeteknek, valamint élő- és szaporodóhelyei a gerinctelen és gerinces fajoknak. Véleményünk szerint a kotrások szakaszos vagy egy partot érintő kivitelezésével az élőhely védelme és az árvízvédelem is megvalósulhat.

- A **meder burkolása és a részük partvédelme** főleg belterületi szakaszokat érintően lényeges kérdés. A gabionos (kőkosaras) partfalvédelem az eredeti mederrel szemben kedvezőbb élőhely, mint a betonozott meder és az áradások gyors levonulását is biztosítja.
- A **folyáslassító műtárgyak** tervezésénél figyelembe kell venni az élőlények mozgását, ami a forrás és a befogadó irányába egyaránt végbemegy.

A felszíni és felszín alatti vizek egyre jobban terheltek az Európai Közösség tagállamaiban. Az Európai Unió „Víz Keretirányelv”-e alapvetően örökségnek tekinti a vizet, és ennek függvényében fogalmazza meg a védelmi és kezelési elveit. A humán vízhasználat jelentős növekedése mellett az



Fotó: Komlós Attila

élővilág számára is elegendő vízmennyiséget és jó minőséget kell biztosítani.

A vízrendezés, a vízkárelhárítás tájleptéktű vagy lokális beavatkozásainál elsődlegesen a mederben maradó vízkészlet mennyiségi és minőségi viszonyai sérülnek. A dombvidéki új tározók létesítésének korlátozásával vagy a teljes parti vegetáció kivágásával megakadályozásával vízgyűjtő-szintű védelmet valósítunk meg, ezáltal a síkvidéki szakaszok vízbázisát eredményesen őrizhetjük meg.

A vizekhez kötődő élőhelyek állapotának változásait monitoring-rendszerű zoológiai (pl. haltani) kutatásokkal dokumentáljuk. Az aktuális faj-elterjedési adataink függvényében érdemi javaslatokat tehetünk a vízügyi beruházások természetbarát kivitelezésére.

Dicházi István – BNPI

Ex lege védett lápok felülvizsgálatának eredményei



Fotó: Huber Attila

Az Aggteleki tájegység új lápjai

A Rakaca mellékvölgyeiben futó patakok mentén a korábbi felmérésekhez képest új, fajgazdag lápi magaskórósok és kiszáradó láprétek váltak ismertté. Ugyanakkor bővítettük a Viszlói-, a Barakonyi-, a Keresztétei- és a Kányi-patak völgyének már védett lápterületeit. Ezek a sokszor őszi vérfű által dominált gyepek, nemcsak ritka növényfajokat őriznek, hanem élőhelyet is biztosítanak a Natura 2000-es jelölőfaj vérfű hangyaboglárka és a nagy tűzlepke számára, míg a lápi magaskórósokban mocsári gólyaorron él a ritka gólyaorrr boglárka.

A Putnoki-dombságban, Gömör-szőlős északi határában futó patak völgyekben



Fotó: Huber Attila

kis kiterjedésben a mai napig megtalálhatók a gyapjúsásos láprétek, bennük a széleslevelű gyapjúsással és a hússzínű ujjaskosborral. A magaskórósokban gyakori faj a mocsári csorbóka. Lepkefajok közül a nagy tűzlepke mellett a lápi gyöngyházlepkét lehet megemlíteni.

A kánói Nagy-völgyben található lápréten a kockásliliom és a kigyógyökerű keserűfű újabb populációi kerültek elő.

A Zempléni tájegység lápos élőhelyei

A Taktaköz legszebb úszólápjai a Tisza és a Takta elhagyott medreihez, levágott holtágaihoz, valamint a kistájt behálózó csatornákhöz kötődnek.

A tőzegesedő gyékényen, minden állományban tömeges a tőzegpáfrány, a kolokán, a nyílt vízfelületeken pedig a rucaöröm. A tarcali Kenyeltavon a közönséges rence mellett pongyola rence is előfordul. A Taktaközi-öntözőcsatorna láposodó részein megjelenik a fehér tündérróza. A tiszaladányi Holt-Tiszán legnagyobb kiterjedésben és legszebb megjelenésében a tő északi kanyarulatában találunk úszólápot. A gyakori tőzegpáfrány mellett megfigyelhető itt a lápi csalán, valamint a töltésoldalon a nyári tőzike és a debreceni torma. A lápi csalán előkerült még a szerencsi Pásztor-tavon, a mezőzombori Nagy-tavon és a Bálvány-tavon is.

A tarcali Hódos-tó gyékényes ingólápján szép megjelenésű fűzlápok kialakulásának lehetünk tanúi.

Ezeknek a vízhez kötött élőhelyeknek az állatvilága is igen értékes. Szinte mindegyik



Zsolyomi Tamás

úszólápjában megtalálható a búvárpók, a szegélyes- valamint a parti vidrapók. Ritka halfaj a réti csík, a széles kárász és még szép állományai vannak a fokozottan védett lápi pócnak. Mára sajnos a taktaközi tavakban és csatornáknál is megjelent az Ázsiából behurcolt amurgéb és az ezüstkárász, melyek jelentősen veszélyeztetik az őshonos fajok fennmaradását.

E területek egyedülálló madárfaunával is büszkélkedhetnek. A tarcali Kenyész-lapos nádasában, gyékényesében kis vízcicsibe, fülemülesitke és barkóscinege költ. Majdnem minden tavon és csatornán költ a fokozottan védett cigányréce, bölömbika és a törpe gém. A tavak gémtelpein összesen közel 300 pár bakcsó, 280

pár nagy kócsag, 25 pár kis kócsag, 30 pár kanalasgém, valamint közel 70 pár vörösgém és változó egyszámú 2-5 pár üstökös gém fészkel. 2008-2009-ben kis kárókatónák fészkelését is megfigyeltük Tarcal és Tiszaladány határában. Csapadékosabb években a nyílt állóvizeken szerkőtelepek is kialakulnak, melyeken összesen akár 250 pár kormos, fattyú és fehérszárnyú szerkő, valamint dankasirály költése dokumentált.

A Taktaköz lápjain gyakran látni a vidra nyomait, de téli bejárások alkalmával számos esetben került elő a hermelin lábnyoma is.

A Bodrogköz Lácacséke környéki homokbuckás részén a buckaközök lefolyástalan területén számos kisebb-nagyobb láp jött létre. A zombéksá-sosokban a névadó faj mellett megjelenik a villás sás, az árkokban pedig olykor tömeges a békalilium.

Az értékes élőhelyek megóvása érdekében az igazgatóság kezdeményezte az illetékes természetvédelmi hatóságnál a védetség hatósági határozattal történő kihirdetését és a védett jogi jelleg földhivatali bejegyztetését.

Zsolyomi Tamás, Farkas Tünde, Huber Attila – ANPI

1. kép: A meanderező és a medencékkel, átfolyásokkal rendelkező patakok változatos élőhelyek
2. kép: A vidra fokozottan védett és közösségi jelentőségű (Natura 2000) faj, szívesen tartózkodik belterületi vizeinknél
3. kép: Az egyhangú mederkiakítás a vízi életlét elnéptelenedését okozza és a víztisztulás folyamatát gátolja
4. kép: Lápi gyöngyházlepké
5. kép: Lápi póc
6. kép: Gólyaorrr boglárka
7. kép: Nyári tőzike a tiszaladányi Holt-Tisza partján
8. kép: Kigyógyökerű keserűfű

Miről mesél nekünk az év vadvirága, a tavaszi hérics?

Több szakmai szervezet, egyesület évről évre megválasztja a maga kompetenciájába tartozó élő szervezet egy-egy jeles képviselőjét, melyre ismeretterjesztő, figyelemfelhívó kampányt szervez a természeti értékek megőrzése érdekében. Több évtizedre nyúlik vissza hazánkban az „év madara” (Magyar Madártani és Természetvédelmi Egyesület) és az „év fája” (Nyugat-magyarországi Egyetem) kezdeményezés, melyhez az elmúlt években örvendetesen társult az „év gombájának”, az „év halának” valamint az „év vadvirágának” kiválasztása.

A kezdeményezők 2012-ben a tavaszi héricset választották az év vadvirágává, követve azt a célt, hogy olyan faj legyen az év vadvirága, amely hazánk több tájegységében előfordul, ugyanakkor élőhelyigénye miatt veszélyeztetett, ezáltal természetvédelmi „üzeneteket” is meg lehet fogalmazni a faj védelmével kapcsolatban.

A tavaszi hérics (*Adonis vernalis*) széles elterjedésű eurázsiai-kontinentális növény, mely elsősorban a sztyepp és erdőssztyepp zónához köthető. Nyugat felé haladva állományai erősen feldarabolódtak az emberi tájalakítás révén, sőt több

helyen ki is pusztultak. Őseink eurázsiai vándorlása során mindenütt találkozhattak e szín pompás tavaszi növényvel.

A faj latin neve beszédes, az „Adonis” nemzetségnév a görög mitológiából ismerős férfiszépségre, Afrodité kedvesére, Adonisra, míg a „vernalis” jelző (jelentése „tavaszi”) a virágzás idejére utal. Egykori gyakorisága, hasznosítása révén bőségesen ismertek magyar népi nevei is (pl. kakukkvirág, kaporrózsa, kotlóvirág, kutyarózsa, ördög szem, paptök). A növény erősen mérgező, gyökérét („tályoggyökér”) a népi gyógyászat szíverősítőként és gyomorbántalmakra használta – a faj védettsége előtt rendszeresen gyűjtötték. Még Ujvárosi Miklós 1973-ban megjelent klasszikus gyom-monográfiájában is mint legelőgyom szerepel.

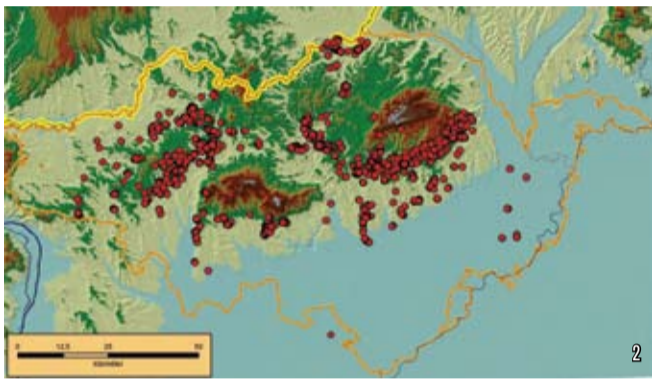
Élőhelyei változatosak, elsősorban nyílt szárazgyepekhez, legelőkhöz köthető, azonban erdőssztyepp tölgyesek tisztásain, cserjéseiben is megtalálják életfeltételeit. Az állattartás visszaszorulásával állományai erősen



Fotó: Schmotzer András



3



2

lecsökkentek, mára több híres „héricsmezőt” összefüggő kökény- és galagonyacserjések borítanak vagy rosszabb esetben beépítettek. Hajdanán a gyógynövénygyűjtés, valamint – dekoratív megjelenése miatt – a virágok letévése, kiásása, kertbe ültetése is veszélyeztette. Így az egykori „károsnak” tartott legelőgyomból védett természeti értékévé vált (hazánkban 1982-ben kapott jogszabályi védelmet).

A Bükk Nemzeti Park Igazgatóság működési területén a

tavaszi hérics elterjedése egyetlen megoszlást mutat (lásd: térkép). Legsűrűbben a Bükk déli kitérűjű lejtőin, illetve az ezzel érintkező Bükkalja löszgyepeiben találkozhatunk a fajjal. A Bükköt félkörívben „megkerülve” a Heves-Borsodi-dombság területén is nagy állományai maradtak fenn. Az elmúlt időszak intenzív flórafelmérései során a Mátra déli lábain illetve a Nyugati-Cserhát legelőin is több új, jelentős állománya vált ismertté.

Schmotzer András – BNPI

1. kép: Szőlőtáblák közé ékelte héricses legelő a Bükkalján
2. kép: A tavaszi hérics elterjedése a Bükk Nemzeti Park Igazgatóság működési területén
3. kép: Tavaszi hérics (rajz: Táborcskó Jana)



Fotó: ANPI archív

Az Aggteleki Nemzeti Park Igazgatóság működési területe két természetvédelmi tájegységre tagolódik. A keleti részén található a mintegy 250 000 ha kiterjedésű, 120 települést magába foglaló Zempléni tájegység.

A tájegység nyugati határa a Hernád folyó, melynek szabályozatlan medrét meanderek sokasága kíséri. Löszös partfalait partifecskelepek jellemzik. Hajdani medrét kijelölő teraszain régmúlt idők településnyomai is fellelhetők.

A névadó Zempléni-hegység (Tokaj–Zempléni-hegyvidék) az Észak-magyarországi-középhegység tagjaként vulkáni kőzetekből épül fel, ami felszínalaktani viszonyait is alapvetően meghatározza.

A többi magyarországi vulkanikus hegységtől egyrészt az

észak–déli irányú csapása a legszembetűnőbb eltérés, másrészt a vulkánosság itt fiatalabb és eltérő ösföldrajzi körülmények között zajlott le. E tényezőknek köszönhetően az Eperjes–Tokaji-hegyvidék (ahogy a geológusok nevezik) rendkívül tagolt a többi vulkáni hegységünkkel szemben, illetve rendkívül gazdag formakincsrel rendelkezik.

A tájegység földrajzi szempontból is merőben eltérő területei közé tartozik a Hernád-völgy, amely egy tektonikus árokban elhelyezkedő folyóvölgy, enyhén tagolt síkságok, illetve alacsony domblábi háttak építik fel. A tájegység változatoságának ékes bizonyítéka a Bodrog és a Tisza folyónk között elhelyezkedő Bodrogköz, amely földrajzi szempontból tökéletes síkság. Változatos-

ságát a 10–15 m magas futóhomokszigetek, a morotvák, a mocsarak és az évente akár többször is teljesen vízzel elöntött területek mutatják.

A felszíni formakincs változatosságát tovább növeli a térséget érő klimatikus hatások összessége, ugyanis a terület északi részére a Kárpátok közelsége erőteljes hegyvidéki hatást gyakorol. Érdekességként megemlíthető a Magyarországra csak a Zempléni-hegység északi része tartozik a Kárpáti Flóratartományba (Carpathicum) – míg a déli részén az alföldi területek felől kontinentális, esetleg szubmediterrán hatás érvényesül.

Nem is csodálkozhatunk azon a tényen, hogy a Zempléni tájegység mind növény-, mind állatvilágával kiemelkedik hazánk egyéb tájegységei közül, hiszen itt Magyarország magasabb rendű növényeinek közel kétharmada fellelhető, nem is beszélve az állatvilág változatoságáról.

A tájegység egyik jellegzetes része a Tokaji-hegy (Nagy-Kopasz), amely mindössze egy 32 négyzetkilométernyi terület,

Bemutatkozik a Zempléni tájegység

65 védett növényfajjal, amelyből 18 orchidea faj. Kiemelhető a hazánkban csak itt előforduló gyapjas őszirózsa, amely a kelet-európai sztyeppék jellemző faja.

A Zempléni-hegységben egyrészt a kárpáti jellegű bükkösök, másrészt az emberi tevékenység nyomán létrejött hegyvidéki kaszálórétek adnak otthont több ritka védett növény- illetve állatfajnak: pl. ikrás fogasír, kárpáti sisakvirág, havasalji rózsza, cseppetűvirág, gömbös kosbor, kárpáti kék meztelencsiga, zempléni futrinka, alpesi göte. Hazánkban egyedülálló gazdagságban fordulnak itt elő az áfonyák, a korpafüvek, a körtikék.

A Zempléni-hegységben és peremterületein a nagytestű ragadozó madarak fontos hazai élőhelyei találhatóak. Itt él a parlagi sas egyik legerősebb populációja, illetve a békászó sas és a kígyászölyv legjelentősebb állománya. Egyik legerősebb sasunk, a szirti sas csak itt fészkel Magyarországon. A ragadozó madarakhoz hasonló figyelem illeti meg a háborítatlan erdőben költő fekete

golyát és a kőbányához kötődő uhut. Az erdei fajok közül az uráli bagoly legjelentősebb hazai populációja található a Zemplén erdeiben, de kiemelkedő jelentőségű a terület a harkályfajok szempontjából is: a fehérhátú fakopáncs hazai állományának számottevő része e térségben fészkel.

A háborítatlan erdőben állandóvá vált a hiúz jelenléte, míg a farkas inkább alkalmi vendég a térségben.

A terület értékeinek a megőrzését két tájvédelmi körzet (a Zempléni és a Tokaj–Bodrogzugi), tíz kisebb-nagyobb természetvédelmi terület, valamint az itt dolgozó természetvédelmi szakemberek igyekezetnek biztosítani.

Szegedi Zsolt – ANPI

A terület értékeinek a megőrzését két tájvédelmi körzet (a Zempléni és a Tokaj–Bodrogzugi), tíz kisebb-nagyobb természetvédelmi terület, valamint az itt dolgozó természetvédelmi szakemberek igyekezetnek biztosítani.

Szegedi Zsolt – ANPI



Fotó: ANPI archív

4. kép: Panoráma a füzéri Várhegyről. Háttérben a Nagy-Milic hegycsoportja
5. kép: A Hernád egy természetesen meanderező szakasza

Újabb állomásához érkezett a „Kerecsen-LIFE”

Egy kerecsensólyom-fészkek 24 órás online megfigyelése

Folytatás a címloldalról

Az eurázsiai elterjedésű kerecsensólyom világszerte 6–12 ezerre teszi a BirdLife legfrissebb becslése, de a Kárpát-medencén kívül mindenütt csökken a faj állománya. A probléma súlyát jelzi, hogy az elmúlt fél évtizedben két nemzetközi természetvédelmi listán (a Bonni Egyezmény és az IUCN listáin) is magasabb védelmi kategóriába került a faj.

Hazánkban 1980-ban mindössze harminc párra becsülték az

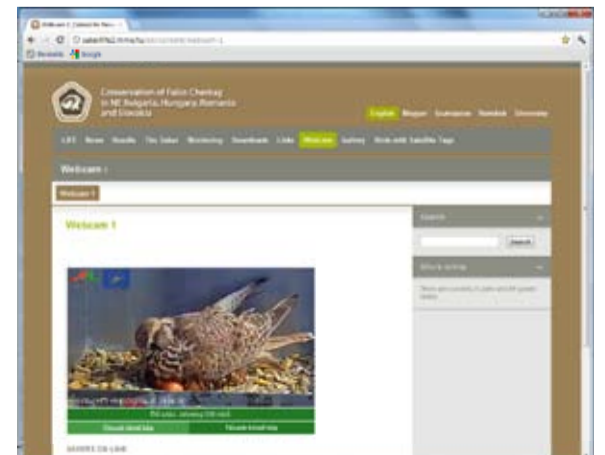
állományt, és az intenzív védelmi munka eredményeképpen állt meg a csökkenés és emelkedett a párok száma a mai szintre. Az alapvetően nyílt, füves tájak, sztyeppék, mezőgazdasági területek madaraként ismert kerecsensólyom elterjedési területének nyugati határa a Kárpát-medence. Számára Közép-Európában hazánkban található a legmegfelelőbb élőhelyek, így ez az alig több mint kétszáz pár a régió legerősebb, és Európa – Ukrajna után – második legerősebb állománya. Megőrzésük az

utókor számára ezért elsősorban Magyarország feladata, aminek eddig példamutatóan eleget tett. Az Európai Unió támogatásával 2006-ban indult első, majd a 2010-ben indult második nemzetközi kerecsensólyom-védelmi LIFE program az 1980-ban kezdődött természetvédelmi munkák folytatásaként.

A fészkek kamerázás csak az egyik eleme a második LIFE programnak. Emellett olyan gyakorlati természetvédelmi tevékenységek valósulnak meg, mint például a

veszélyes közepesfeszültségű oszlopok szigetelése, fészkek lakók kihelyezése a fészket – más szóval fészkek számára – nem építő kerecsensólymok számára, természetvédelmi tudatformálás a védelem szempontjából kiemelten fontos társadalmi csoportokban, a mezőgazdasági támogatások „kerecsenbaráttá” alakítása vagy éppen javaslat kidolgozása a szél-erőművek és a kerecsensólymok közötti „konfliktus” megoldására.

Fidlóczy József
LIFE projektvezető – BNPI





35 év a természetért

A Bükki Nemzeti Park a természetvédelmi kezelések tükrében

Földtani természetvédelem

A Bükki Nemzeti Park hazánk harmadik nemzeti parkjaként jött létre, viszont első volt abból a szempontból, hogy egy erdővel borított középhegységi táj védelmére szerveződött. A nemzeti park rendeltetését meghatározó védetté nyilvánított határozatban nagy hangsúlyt kapott a középhegységi

vényekre, valamint a kultúr-történeti vonatkozásokkal is rendelkező kaptárkövekre.

Mivel a Bükk alapvetően egy karsztos karakterű hegység, ezért a geológiai, geomorfológiai értékek közül a karsztvíz és a barlangok védelme kapja a legnagyobb hangsúlyt. A barlangok pontos felmérése, kataszterezése több évtizede folyó munka, melynek eredményeképpen tudományos igényű közhiteles nyilvánítási rendszer jött létre. A több mint 1100 bükki barlang esetében a vagyongazdálkodási feladatokat is ellátjuk. A kezelésünkben lévő barlangok közül kettő, a Szent István-barlang (cseppkőbarlang) és a mésztufaiban képződött Anna-barlang idegenforgalmi célra kiépített bemutatóhelyek.

Legutóbb „A bükki barlangok megőrzését, természeti állapotának helyreállítását szolgáló beruházások” című KEOP pályázat keretében a lillafüredi Annabarlang világítás-korszerűsítésére, lezárásának megújítására, a Szeleta-barlangban és a Kőlyukban a régészeti depónia rendezésére, a Kőlyuk és további négy barlang (Lilla-, Szepesi-, Láner-, Hillebrand Jenő-barlang) lezárására, valamint az István-lápai-barlangban létrehozására került sor. A fokozottan védett barlangokban megvalósuló, a denevérek mozgását is lehetővé tevő lezárások a barlangok élő és élettelen természeti értékeinek védelmében, a természetkárosítók elleni küzdelem részeként, illetve balesetvédelmi okokból váltak szükségessé.

Fajmegőrzés

A Bükki Nemzeti Park területén folyó gyakorlati természetvédelmet az élettelen természeti értékek védelme, valamint élővilágvédelmi programok sokasága jelenti. Az élőhelyfenntartás – melyet a természet állapotának felmérése, kutatása, változásainak nyomon követése (monitorozása) alapoz meg –, élőhelyrekonstrukciós (rehabilitációs) és élőhely-fenntartási munkákból, valamint különböző fajmegőrzési programok összességéből áll.

A fokozottan védett növények fajmegőrzési programja az 1988-ban Less Nándor által megkezdett – és korai halálát követően Vojtkó András által befejezett – vegetációtérképezés eredményeire támaszkodott. A munkálatokkal párhuzamosan elkészült a hegység tudományos szempontból jelentős növényfajainak kritikai flóraműve is. Ezen kutatásokra alapozva zajlik több sérülékeny és veszélyeztetett növényfaj (boldogasszony papucs, magyarföldi husáng, sokcimpájú holdruta, korai szegfű, kosborok stb.) aktív védelme, amit ezen állományok megmentése, élőhelyeik helyreállítása,

egyedszámuk növelése érdekében végzünk.

Mindezekre szemléletes példa a korai szegfű, melynek bél-kői állományát a mészkőbányászat évtizedeken keresztül tizedelte és hosszú távú fennmaradása csak a hegy délnyugati, védett ormán tűnt biztosíthatónak. A jégkorszaki reliktumnak is tekinthető dekoratív szegfűfaj kizárólag nyílt mészkősziklagyepben él, amelyeket ráadásul a Bükkben túlszaporodott tájidegen muflon is nagymértékben veszélyeztetet rágásával és taposásával. Az 1990-es évek közepétől a bányaterület rendszeres bejárása során számos fiatal növényegyet ültettünk át a védett területre. 2003-ban a bél-kői mészkőbánya bezárását

csapdaként működő pocsoltyák kiváltására, a szélsőséges időjárási viszonyok közepette is fenn kell tartanunk.

A szaporodásuk idején és egyedfejlődésük kezdeti szakaszában vízhez kötődő kétélűfajok gyakorlati védelme sokszor meglehetősen összetett feladat. Egyebek mellett magában foglalja a kétélűfajok vízi és szárazföldi élőhelyeinek, valamint az élőhelyektől térben elkülönülő szaporodó- (esetleg vermelő-) helyek védelmét is. Minden erőfeszítés hiábavaló azonban, ha e különböző élőhelytípusokat összekötő vonulási útvonalakat veszélyeztet, azokat közlekedési utak keresztezik. Ezt a problémát hivatott elhárítani a „Vonalas létesítmények természet-

Madárvédelmi szempontból különösen jelentősek a Bükk hegység hegylábi területei, melyek a nemzeti park erdeiben költő veszélyeztetett fajok (pl. *parlagi sas*, *béka-szúszas*, *kígyász-ölyv*, *davázsölyv*, *fekete gólya*, *ubu*) táplálkozó-területeként szolgálnak. Ezekon kívül is több nappali ragadozómadár- és bagolyfaj (az uhun kívül pl. az uráli bagoly, a gyöngybagoly és a füleskuvik) és még jó néhány madárfaj (pl. a gyurgyalag és a szalakóta) aktív védelme zajlik a nemzeti park területén, illetve közvetlen környezetében. Az igazgatóság működési területén napjainkra a négyzteresére növekedett kerecsensólyom- és a közel tízszeresére duzzadt parlagisas-állomány munkánk egyértelmű fokmérője.

Az elmúlt évtizedek egyik példaértékű madárvédelmi tevékenysége volt az igazgatóságunk szakemberei által koordinált kerecsensólyom-program. Az 1980-as években a kerecsensólyom-állomány végveszélybe sodródott, hiszen mindössze 20–30 párt tartottak nyilván az országban. Az igazgatóság – számos oktatási intézmény, civil szervezet és magánszemély részvételével – ekkor kezdte meg a veszélyeztetett fészkek rendszeres őrzését, a hegység sziklafalain műfészkek építését, táplálékállatok betelepítését. A védelmi beavatkozások sikerének bizonyítékai: másfél évtized alatt a fészkekből száztíz fiók repült ki, alapját képezve a jelenlegi síkvidéki kerecsenállománynak. Mára a kerecsen költőállománya visszatért a hegylábperemekre és az Alföldre, de az elhagyott fészkelőhelyeik egy részét birtokba vették a szintén fokozottan védett vándorsólymok.

Az utóbbi évtizedben fennállt denevérvédelmi munka egyik legfontosabb színtere a Bükk és vidéke, melynek során a barlanglakó fajok védelmében számos barlangot és mesterséges üreget „denevérbárát” módon lezártunk. Az erdei fajok érdekében végzett élőhelykezelés, élőhelyfejlesztés, „odúsítás” és az épületlakó fajok megővését szolgáló intézkedéseink során is komoly tapasztalatokat gyűjtöttünk. Elsőként foglalkoztunk a nappali ragadozó madarak táplálékbazisát képe-



Fotó: Egri Csaba



Fotó: Fitala Csaba

„A természeti erőforrások, különösen a termőföld, az erdők és a vízkészlet, a biológiai sokféleség, különösen a honos növény- és állatfajok, valamint a kulturális értékek a nemzet közös örökségét képezik, amelynek védelme, fenntartása és a jövő nemzedékek számára való megőrzése az állam és mindenki kötelessége.”
Magyarország Alaptörvénye, Alapvetés P) cikk



Fotó: Baráz Csaba



Fotó: Baráz Csaba



zöld ürge visszatelepítésével, nálunk gyűlt össze az az ismeret, amely megalapozta a ragadozó nagyemlősök (farkas, hiúz) védelem-orientált kutatását.

Az Európai Unió természetvédelmi irányelvén alapuló Natura 2000 különleges madárvédelmi területei (KMT) közül a „Bükk hegység és peremterületei” nevű túlerjed a nemzeti park határán. Erre, valamint a Bükkben kijelölt kiemelt jelentőségű és különleges természetmegőrzési területekre (KTT) vonatkozó közösségi monitorozási és jelentési feladatok a jelölő fajok és élőhelyek vonatkozásában új kihívásokat jelentenek számunkra.

Élőhelyvédelem

A természetvédelmi kezelések rendkívül összetett feladat, hiszen az erdős területektől, a gyepeken át a vizes élőhelyekig mindenütt előfordulnak olyan természeti értékek, amelyek megőrzéséhez, fejlesztéséhez a nemzeti park-igazgatóság természetvédelmi célú kezelési beavatkozása szükséges.

A természetvédelmi szempontú erdő- és vadgazdálkodás kiemelt helyszínei a nemzeti park fokozottan védett területei (melyek összes kiterjedése 5677,4 hektár) és az erdőrezervátumok, melyekből hét található a nemzeti parkban

(összesen 2248,5 hektár területen). Az erdőrezervátumok – azaz a természetes, vagy természetközeli erdei életközösség megővését, a természetes ökológiai és evolúciós folyamatok szabad érvényesülését szolgáló erdőterületek – magterületén a kutatási tevékenység kivételével már jelenleg sem folytatható semmiféle emberi beavatkozás. A fokozottan védett természeti területeken lévő, a természetnek megfelelő őshonos fajokból álló erdők esetében következetesen arra törekszünk, hogy a jelenleg szinte kizárólagosan alkalmazott vágásos erdőgazdálkodást mielőbb olyan, természetes folyamatokon alapuló, kímé-



letes gazdálkodási mód váltsa fel, ami biztosítja az ún. „folyamatos erdőborítást”. Sajnos

sok esetben még a magterületek állapota is kedvezőtlen – többek között – a túlzott vadlétszám negatív következményei miatt. A védett természeti területek egyébként az erdőrezervátumok átlagos méretének csökkentése alapvető szándékunk.

A természetvédelmi szempontból talán a legjelentősebb és legsérülékenyebb élőhelyek a gyepek, melyek a nemzeti parkban több mint ezer hektárt foglalnak el. Ezek a gyepek természetvédelmi kezelés szempontjából két nagy kategóriába tartoznak. Az ún. edafikus jellegű gyepek („ősgyepek”), mint például a sziklagyepek, töbörterek, sztyeprétek nem igényelnek különösebb beavatkozást. A másik csoportba viszont azok a gyepek sorolhatók, amelyek fenntartásához aktív természetvédelmi beavatkozásokra van szükség: ezek a hegyi kaszálórétek, a hegylábi legelők, a fáslegelők, a kaszált aljú gyümölcsösök és az egykori szőlők helyén kialakult települések (Répáshuta, Óhuta, Újhuta, Huta-rét) benépesülésével ezeken az irtásréteken rendszeressé vált a kaszálás és a legeltetés.

Az erdők letermelését követően a mikroklíma jelentősen megváltozott, a töbörökben és a

karsztvápákban az erdők felújítása lehetetlenné vált. A korábbi munkák a kaszálást jelölték meg a fő hasznosítási módoknak, de a tájtörténeti kutatások rávilágítottak a legeltetés fontos szerepére is. A Bükk-fennsík nyári legelőit az első világháborúig Mályinka, Nagyvisnyó és Szilvásvárad gazdái bérelték a Pallavicini birtoktól. Józsefnapkor hajtották ki 540–550 darabot számláló gulyájukat, s általában András-napig hagyták azokat a legelőn.

Mivel mára a hagyományos állattartás szinte teljesen megszűnt, ezek a gyepterületek teljesen átalakulnak: a hegyi kaszálók és a hegylábi legelők gyomosodnak, cserjésednek, majd beerdősülnek. Igazgatóságunk a negatív folyamatok megelőzése érdekében a legjelentősebb gyepeket – a Bükk-fennsíkon éppúgy, mint a Déli-Bükkben vagy a Bükkalja dombvidékén – olyan állapotba hozta, hogy az ősi, extenzív legeltetéses állattartással, valamint kaszálással újból hasznosíthatóak legyenek.

A felsőtárkányi Barát-réten és az oszlai réteken, a tardi Bálavölgyben és a Török-réten kézi és gépi cserjeirtás, szárazzás, invazív növényfajok irtása, úthálózat rekonstrukciója, valamint vízelvezetés szolgálják a tájrekonstrukciót és az élőhely-rehabilitációt. A helyreállított gyepterületek kezelésénél bebizonyosodott, hogy nem minden esetben a kaszálás a célravezető.



De kulturális örökségvédelmi vonatkozásai vannak a fentebb megemlített kaptárkövek védett nyilvánításának, vagy az ősi magyar háziállatok, régi gyümölcsfajták megőrzését szolgáló programoknak is. A hagyományos növény- és állatfajták megőrzése olyan összetett tevékenységrendszert jelent, amely során élőhely-rekonstrukciót és tájrehabilitációt végzünk, genetikai értéket mentünk és olyan gazdasági szempontból is fontos beruházásokat valósítunk meg, amelyek a hagyományos gazdálkodásra épülnek.

1. kép: A Bükkben található hazánk legmélyebb barlangja, a 253 méter függőleges kiterjedésű István-lápai-barlang
2. kép: Füles kuvik fióka gyűrzés előtt
3. kép: A korai szegfűbél-kői állománya a kőbányászat évtizedei alatt a hegy védett délnyugati ormán vészelt át
4. kép: A természetvédelmi őrszolgálat az őrzési, védelmi feladatokon túl az aktív természetvédelmi tevékenységben is részt vesz
5. kép: Helyreállított gyepterületek kezelése kaszálással
6. kép: A kígyászlyv jól elrejtett fészkei védett erdőterületeken található
7. kép: Montán bükkös
8. kép: Szürkemarhák a Bükkalján. A hagyományos állatfajták megőrzése élőhely-rekonstrukciót és tájrehabilitációt is szolgál
9. kép: A Bükki Nemzeti Park áttekintő térképe



Örökségvédelem, tájvédelem

A természetvédelmi tevékenység és a kultúrtörténeti értékek a kulturális örökség védelme a jogi szabályozás horizontján több ponton érintkeznek: gondoljunk az ún. „ex lege” védelemre (pl. földvárak), a tájvédelemre (hagyományos tájhasználat), a természetvédelmi kezelést megalapozó természetvédelmi kezelési tervek, valamint az őrzés, a védelem, azaz a természetvédelmi őrszolgálat jogszabályokban is megfogalmazott feladatköreire. A Bükki Nemzeti Park területén lévő kulturális értékekre is kiemelt figyelmet fordítunk. Erre kiváló példa az ősrégészeti szempontból fontos barlangok (Istállós-kői-, Szeleta-, Balla-barlang, Suba-lyuk stb.) kezelése, a régészeti lelőhelyek, őskori erődített telepek, földvárak, várak, szakrális építmények (pl. kolostorromok) és iptörténeti emlékek (pl. őskohó) védelme, bemutatása.

A Bükki Nemzeti Park természetvédelmi kezelési tervének alapját képező ideális kezelési célkitűzések talán legfontosabb kívánalma, hogy a nemzeti park minél nagyobb területén rendelkezünk tulajdonosi, vagyonkezelői jogokkal. Ezáltal – a szakmai tervezés és az aktív végrehajtás saját kezébe kerülésével – biztosítani tudnánk például az erdőterület legnagyobb részén a természetes közeli faállomány-szerkezetet, a folyamatos erdőborítást, a stabil és önfenntartó ökoszisztéma kialakulását. Így segíteni tudnánk a „túltartott” nagyvadállomány létszámának szabályozására is képes csúcragadozó (hiúz, farkas) megtelepedését és zavartalan életét is.

Mint láthattuk, a nemzeti parkban zajló aktív természetvédelmi, valamint a természetvédelmi kezelési célkitűzéseinket, természetmegőrzési terveinket számos program szolgálja, melyek pénzügyi alapját – az egyre apadó költségvetés mellett – nemzetközi, uniós források, pályázatok révén teremtjük meg.

Írta és összeállította:
Baráz Csaba –
Dudás György,
Fitala Csaba,
Gasztonyi Éva,
Holló Sándor,
Ilonczai Zoltán,
Pozsonyi András,
Schmotzer András
és Szitta Tamás
közreműködésével

Látogatási szabályok az ANPI területén

A védett természeti területek döntő többsége szabadon, kisebbik része pedig különféle – sajnos a látogatók jelentős része által kevésbé ismert – korlátozásokkal látogatható. Nincs ez másképp az ANPI működési területén sem, ahol a védett természeti területek egy része (hasonlóan más nemzeti park-igazgatóságokhoz) korlátozottan látogatható.

Ezek a szabályozások a természeti értékek védelme érdekében tett olyan intézkedések, amelyek nélkül a természetvédelmi célok nem, vagy csak nagyon nehezen valósíthatók meg.

A látogatási szabályok célja természetesen nem a kirekesztés, hanem – a védelem érdekében – a kontrollált forgalom biztosítása.

A leggyakrabban előforduló korlátozás a **fokozottan védett területek** esetében tapasztalható, ahová – a jelzett turistautak kivételével – már a belépés is a természetvédelmi hatóság engedélyéhez kötött.

(Esetünkben: Észak-Magyarországi Környezetvédelmi, Természetvédelmi és Vízügyi Felügyelőség – 3530 Miskolc, Mindszent tér 4.)

A védett területeket felkereső látogató gyakran találkozik korlátozást jelző hatósági táblával. Az Aggteleki Nemzeti Parkban található **bioszféra rezervátum magterülete** azon kevés helyek közé tartozik, amelyre az emberi tevékenység és jelenlét csak kivételes esetekben engedélyezhető. Ezen terület elsődleges rendeltetése a megőrzés és kutatás.

Az Aggteleki Nemzeti Park térsége elsősorban a változatos karsztjelenségek és a gazdag formakincsű barlangok sokaságáról ismert. Így különösen indokolt, hogy a **barlangok** látogatása is fontos szabályokhoz kötődjön. A nem védett területen lévő barlangok szabadon látogathatók, míg a fokozottan védett, megkülönböztetett védelmet igénylő, – illetve fokozottan védett területen elhe-

lyezkedő bejáráttal rendelkező – barlangok látogatása a természetvédelmi kezelő (jelen esetben az Aggteleki Nemzeti Park Igazgatóság) által kiadott engedély birtokában lehetséges.

Speciális szabályozás vonatkozik a Tokaj–Bodrogzug Tájvédelmi Körzet bodrogzugi **vízitúra** engedélyekre. Ez a tevékenység belépési engedélyhez kötött, amelyet – a hatósági engedély birtokában – az Aggteleki Nemzeti Park Igazgatóság ad ki. A vízitúrázashoz szükséges belépési engedély a www.bodrogzug.hu honlapon regisztrálva, illetve az ott feltüntetett helyeken szerezhető be.

Fokozottan védett fajok egyedinek vagy egyéb természeti értékek védelme érdekében előfordulhat a **teljes terület lezárása** (akár a védett területeken kívül) is. Ezt a természetvédelmi hatóság határozatban rendelheti el, hasonlóan a tartózkodás, illetve a közlekedés korlátozásához. Az azonnali intéz-



Fotó: Rózsa Sándor

kedést igénylő esetekben a Természetvédelmi Őrszolgálat is – a természetvédelmi hatóság egyidejű értesítése mellett – lezárhatja a területet.

Külön szabályozás is vonatkozik az **erdőterületekre**, ahol a járműforgalom, a lovaslás, sőt a kerékpározás is csak a kijelölt utakon lehetséges.

A látogatási szabályok megtartása nagyon fontos a védett értékek

megővése érdekében. Ezek megszegése helyszíni, szabálysértési vagy természetvédelmi bírsággal szankcionálható.

Ne feledjük: természeti értékeink gyakran pótolhatatlan nemzeti kincseink is, így megőrzésük (fenntartásuk), kutatásuk (feltárásuk) és bemutatásuk nemcsak a természetvédelem, hanem mindannyiunk közös felelőssége.

Rózsa Sándor – ANPI

1. kép: Vízitúrázók a Tokaj–Bodrogzug Tájvédelmi Körzetben

Menjünk a természetbe!

A testnek és léleknek egyaránt a felfrissülést jelentett a téli napokat követő tavaszi napsütés, amely kerti munkára, sétára vagy kirándulásra készítette az embereket. Az idei márciusban a természet kegyes volt hozzánk, a hétvégéken szép idővel, rendkívüli meleggel ajándékozta meg a természetbe vágyakozókat. A Bükk Nemzeti Park (és tájvédelmi körzeteink) kirándulóhelyei benépesültek, sok száz gyalogos, kerékpáros volt a szabadban, rőtta a jelzett turistautakat, tanösvényeket.

Szerencsére nem történt nagyobb baj: a száraz avar sehol



Fotó: Baczur János

nem kapott lángra, nem kellett eltévedt turistát keresni, sérült embereket kimenteni és a hóvirággyűjtőkkel sem akadt dolga a természetvédelmi Őrszolgálatnak.

A helyben lakók véleményét nem ismerjük. A növény és állatvilág képviselői nem tudnak beszámolni „élményeiről”.

A vadon élő növények, állatok „tolerancia-szintjét” csak az adott élőhelyen található állományadatokból, azok változásából ismerjük meg. Az érzékeny, ritka fajok élőhelyén drámai helyzetet okozhat a kirándulók tömeges kirajzása, az a lökésszerű terhelés, amit az összevont ünnepeken, a hosszú hétvégéken tapasztalunk.

Például a vándorsólyom költőhelye környezetében a tartós

zavarás a fészekfoglalás, a költés meghiúsulásához vezethet. A lokálisan előforduló, sziklagyepekben élő lágyszárúakat a kitaposás veszélye fenyegeti – különösen ilyenkor, kora tavasszal, amikor még hiányzik a „megvastagodott” gyeptakaró. Ezért az élőhelyek megővése érdekében a nemzeti park kezelési zónái alapján kialakított látogatási szabályok mellett további intézkedések bevezetése is szükségessé vált.

A megerősített Őrszolgálati ellenőrzési ügyelet mellett egyes élőhelyek közelében az odavezető turistautakon figyelemfelhívó táblákat helyeztünk ki, illetve jól látható körülhatárolással igyekszünk megelőzni a véletlen zavarást, veszélyeztetést.

Baczur János – BNPI

A Bükk Nemzeti Park Igazgatóság **Természetvédelmi Őrszolgálat** fokozottan védett természetvédelmi értékek megővése érdekében 2012. március 5-e és június 30-a között az alábbiak szerint és a következő helyszíneken a hatályos jogszabályok betartását **kiemelten ellenőrzi**:

- **Pes-kő (a „Kövek vonulata” nevű fokozottan védett területen)**: a K jelzésű turistaút Pes-kő szikla fölött vezet szakaszáról letérni, ott megállni, huzamosabb ideig tartózkodni, továbbá a Pes-kőre fölmenni tilos!
- **Három-kő (a „Kövek vonulata” nevű fokozottan védett területen)**: kérjük, a Három-kőre fölvezető jelzett turistautat a mellékelt térkép alapján használják, valamint a Három-kő sziklagyepén a szalagozással kijelölt területen belül szíveskedjenek tartózkodni.
- **Tar-kő (a „Kövek vonulata” nevű fokozottan védett területen)**: a Tar-kő kilátópontja a Keskeny-rét (Három-kő) valamint az Őserdő irányából a jelzett turistaúton megközelíthető, azonban a jelzett turistaútról letérni tilos! A Tar-kőre fölérve a szalagozással kijelölt területen belül szíveskedjenek tartózkodni.
- **Kisvár sziklája (a „Dédesvár és környéke” nevű fokozottan védett területen)**: a szikla mellett elhaladó S és KL jelzésű turistautakról letérni, a sziklára fölmenni tilos!
- **Köpös-kő (a „Garadna-oldal és a Három-kúti-völgy” nevű fokozottan védett területen)**: az S+ és S₁₁ jelzésű turistautakról letérni tilos!

A látogatóforgalom kiemelt ellenőrzése fokozottan védett fajok élő- és szaporodóhelyeinek megővése érdekében szükséges. **Megértésüket köszönjük!**



Korlátozással érintett terület



Fotó: Baráz Csaba

2. kép: A nagy létszámú kirándulócsoporthoz fokozott terhelést jelent a természeti környezetben
3. kép: Bizonyos területeken (karrmezőn, sziklagyepen) a kerékpáros turizmus is problémát jelent

Szervezett túrák, teljesítménytúrák, túraversenyek a Bükkben

Folytatás a címdalról

A Bükk Nemzeti Park területén kialakult helyzet kezelhetősége érdekében igazgatóságunk március elején egyeztetésre hívta az Észak-magyarországi Környezetvédelmi Természetvédelmi és

Vízügyi Felügyelőség, valamint az Egererdő Zrt. és az Északerdő Zrt. képviselőit, hogy közösen beszéljék meg a Bükk Nemzeti Park területén jelentkező szervezett túra rendezvényekkel kapcsolatos tapasztalatokat

Igazgatóságunk jelezte, hogy egyes népszerű panorámapontoknál található sziklagyeppek élővilágát jelentősen veszélyezteti a teljesítménytúrákon odairányított több száz fő koncentrált megjelenésével járó taposás.

A Felügyelőség az engedélyezésnél figyelembe veszi a nemzeti park zónabeosztását, ugyanakkor hangsúlyozza, hogy a kezelési tervben kell kijelölni azokat a helyszíneket, ahol időbeli és létszámkorlátozásokat kell bevezetni.

Az erdészetek is abban érdekeltek, hogy a nagybörzsét általuk „vagyonkezelt” erdőterületeken a sportturisztikai rendezvények szabályozottan, ellenőrzöttan, a szervezők egyértelmű felelősségvállalása mellett legyenek megtartva. Az Egererdő Zrt. képviselője elmondta, hogy motorizált sporttevékenységhez védett erdőterületen nem járulnak hozzá.

A megbeszélés résztvevői abban is egyetértettek, hogy a térségben nem növelhető a szervezett túrák száma és limitálni kell az egyes eseményeken résztvevők létszámát is.

Végezetül megállapodás jött létre abban, hogy a részt vevő felek közösen készítenek egy általános ajánlást, segédletet („eljárárendet”)

a rendezvények engedélyezésével kapcsolatban – azzal a céllal, hogy szervezők az engedélyezési eljárás megkezdésekor már a szükséges információk birtokában nyújthassák be a kérelmeiket a tulajdonos, a vagyonkezelő hozzájárulásának, illetve az illetékes hatóság engedélyének megszerzése érdekében.

Az ajánlás szerint a hatósági engedélyezési eljárás megindítása előtt feltétlenül meg kell keresni az érintett területen gazdálkodó (a vagyonkezelői joggal rendelkező) erdészeti Zrt.-t (vagy egyéb tulajdonost) és az onnan kapott hozzájárulást célszerű csatolni a természetvédelmi, illetve az erdészeti hatósághoz benyújtásra kerülő kérelemhez. Védett természeti területet érintő rendezvények

esetén pedig elkerülhetetlen a természetvédelmi kezelővel folytatott előzetes egyeztetés, hiszen már a tervezés stádiumában érdemes figyelembe venni a konkrét helyszínekre érvényben lévő természetvédelmi előírásokat. A segédlet része egy adatlap, amelyet kitöltve a kérelemhez kell csatolni. Az adatlapon a rendezvény szervezésével kapcsolatos információk (a rendezők neve, elérhetősége, a rendezvény megnevezése, időpontja, helye, tervezett létszám stb.) szerepelnek.

Az ajánlás, illetve az engedélyezéshez előkészített adatlap hamarosan hozzáférhető lesz a Bükk Nemzeti Park Igazgatóság honlapján.

Baczur János – BNPI

4. kép: Állomáspontra. Egyre több sportjellegű túraverseny zajlik védett természeti területeken



Fotó: Veres Imre

I. Transzbükki átkelés

Kijelenthetjük, hogy jól sikerült a Bükk Nemzeti Park Igazgatóság által szervezett „Transzbükki átkelés” elnevezésű szakvezetett terepi tanulmányút. A részt vevő harminc fő számára sok hó, sok napsütés és sok látnivaló tette tartalmassá ezt a Nagyvisnyótól Felsőtárkányig tartó 25 km-es sajátos menetet. A túra különlegességét az adta, hogy a természetvédelmi kezelő szervezet (BNPI) szakemberei (a természetvédelmi törvény 41. § (1) bekezdésében és a 341/2004. (XII. 22.) Korm. rendelet által meghatározott tevékenységek és alapfeladatok alapján) fokozottan védett, látogatók által elzárt területeken, illetve jelzett turistautakon tartottak szakvezetést. Alapos előkészítés után az Északi-Bükk egyik legszebb szurdok völgyében, a Leányvölgyben, illetve a Bükk-fennsík és a karsztfennsík déli homlokán húzódó ún. „Kövek vonulatán” (Vörös-kő) még a költési és a vegetációs időszak előtt tudtunk számos természeti értéket közvetlen módon bemutatni az érdeklődőknek. (Azt tudni kell, hogy a fokozottan védett természeti területre történő belépéshez a jel-

zett turistautak és tanösvények kivételével, a természetvédelmi hatóság engedélyre van szükség, amit az a nemzeti park igazgatóság szakértői véleményének figyelembevételével ad ki. Ugyanezen paragrafus szerint a természetvédelmi kezelést végző személyek engedély nélkül beléphetnek, sőt a 41. § szerint a tulajdonos vagy a vagyonnevelő köteles túrni a védett természeti érték, terület oltalma és tudományos megismerése mellett a természetvédelmi kezelő bemutatás érdekében végzett tevékenységét is.)

A téli körülmények (helyenként combközépig érő hó), a megtett kilométerek és a nagy szintkülönbség kitűnő erőnléti követelt a résztvevőktől. (A túra során két frissítópontnál gondoskodtunk és a programot egy bográcsos-palacsintás vacsora zárta.)

Nagyvisnyóról (nyolc órai indulást követően) a Nagyvölgyön és a Leányvölgyön kapaszkodtunk fel a Bükk-fennsíkra. A szurdokvölgyek többsége a Bükk-fennsík északi oldalából indul, vagy a fennsík peremébe mélyül: Szalajka-Horotna-völgy, Leányvölgy, Ablakos-kő-völgy,



Fotó: Baráz Csaba

Bán-völgy, Csondró-völgy stb. A völgyek és a völgyeket elválasztó gerincek felszínalkatani sajátosságai a kőzetfelépítést tükrözik: a palákba, homokkővekbe ágyazott mészkőlecsék és mészkőrétegek éles szirteket, völgyoldalakat tagoló rétegbordákat alkotnak (pl. ilyen az Ablakos-kő). A jégkorban bevágódott és a mészkőre átöröklődött, meredek falú völgyekben található szurdokerdők a reliktum erdők közé tartoznak, s nagyon sok védett és fokozottan védett növény- és állatfajnak adnak otthont.

Az Olasz-kapunál volt az első frissítópont. Onnan a Fekete-sár-rét (karsztvápa töbrökkel) érintésével a Káposztáskert-lápatól egy kis kitérővel megtekintettük a Körös-bérc oldalában az ország legmagasabban elhelyezkedő rombarlangját. A fokozottan védett Körös-barlang (932 m tszf.), amely a kutatók szerint a hegység idősebb forrásbarlang-nemzedékéhez tartozik, a késő-pliocén villányi szakaszában keletkezhetett.

Az Őserdő szélénél a Simakő-lápnán haladtunk el a Cserpes-kő irányába, majd a

Vörös-kő hosszú gerincén kimentünk a „Kövek vonulatának” legalacsonyabb sziklászirtjére. A „kövek”, azaz a Bükk-fennsík függőleges, sőt túlhajló mészkőfalú perembércei látványosan jelzik a zömében triász időszerű mészkőből felépülő Nagy-fennsík és a Délnyugati-Bükk határát. Legismertebb tagjai: a Bél-kő, az Őr-kő, a Pes-kő, a Cserpes-kő, a Tar-kő, a Három-kő, melyeket együtt „Kövek vonulatának” is nevezünk. A Nagy-fennsík déli pereme, a közvélekedés szerint, a mészkő és az agyagpala-homokkő találkozási zónájában húzódó törésvonal. Egyes kutatók szerint egy kelet-nyugati csapásirányú feltolódás is kimutatható itt. Ennek azonban ellentmond a déli perem fűrészfog jellege, valamint a déli előtérben a fennsík rétegsorának folytatódása. Valószínűbb, hogy a sziklafalor – földtani szerkezethez igazodva lepusztulással jött létre.

A Vörös-kői-(alsó)forrás még az „igazak álmát aludta”.

A Vörös-kő-völgyben a Stimecz-házig mentünk, ahol a második frissítóponton jól-

esett a forró tea. Innen öt kilométeres gyaloglás után, erős szürkületben, 18.00 órára érkezünk meg a BNPI Nyugati Kapu Oktató- és Látogatóközpontjába, ahol elfogyasztottuk a bőséges vacsorát, és felidézünk a nap eseményeit, látnivalóit.

A szakvezetett túra során bemutattuk az útvonal mentén fellelhető geológiai és geomorfológiai értékeket (réteglapsorokat, töbröket, karmezőket és egy rombarlangot), szóltunk az itt élő növény- és állatvilágról, a növény- és állatvilágról, a növény- és állatvilágról, a növény- és állatvilágról. Szót ejtettünk az erdőgazdálko-



Fotó: Baráz Csaba

dás és a természetvédelem kapcsolatáról, a tájhasználat történetéről, egyáltalán a nemzeti park területén folytatott természetvédelmi tevékenységről, a fajmegőrzési és élőhelykezelési programokról. A Vörös-kő aljában, Felsőtárkány határában a Bükk kultúrtörténeti érdekességeiről is beszélgettünk tájhorizontba helyezve a középkori kolostorok és a „pogány áldozati helyek” láncolatát.

(B. Cs.)



Fotó: Baráz Csaba

(2012. február 18. szombat. Nagyvisnyó – Felsőtárkány)

1. kép: Térdig érő hóban a Virágos-sár-hegy alatti lápnán
2. kép: Kapaszkodás a Leányvölgyben, a Holló-kő sziklafala alatt
3. kép: Pihenő a Körös-bércei-barlangnál



Fotó: Mező Anita

Folytatás a címdalról

S mégis kell környezeti nevelés. Miért? Azért, amiért az ember lélegzik: csak akkor vesszük észre, ha elfogy a levegő. Csak akkor értékeli az ember igazán a természetet, ha a szimbiózis valamire megszakad. Ezt a veszteséget próbáljuk megelőzni, amikor diákjaink látóterét a monitorokról a gyökereik felé szélesítjük. Ez a cél. Az eszköz pedig egy-egy célirányos program, évszakokhoz, ünnepkö-

rökhöz kötve. Legutóbbi rendezvénysorozatunkkal – LEADER pályázatnak köszönhetően – színes programokat kínáltunk nem csupán a „saját” diákjainknak, de a felvidéki Szádalmási Magyar Tannyelvű Alapiskola és az edelényi Szent Miklós Görögkatolikus Kéttannyelvű Általános Iskola tanulóinak is.

Ősszel a Szent Mihály-naphoz kapcsolódóan – felidézve a vásáros hangulatát – különféle kézműves foglalkozásokat tartottunk: természetfigurákat, természetképeket,

Környezeti nevelés – Szögligeten

tobozfigurákat, kukoricacsuhébábokat és képereteket készítettünk, valamint megismerkedtünk a hagyományos ételkészítés fortélyaival (krumplilángost, szilvalekvárt készítettünk, és gyümölcsöt aszaltunk). Ezen kívül a tájházak megtekintése, Écsi Gyöngyi mesemondó meghallgatása nyújtottak lehetőséget a környezeti nevelésre, a hagyományörzésre.

A téli ünnepkör keretében a farsangi téltemető nappal próbáltuk el(vissza)varázsolni a gyerekeket, melynek keretében kiszababák, különféle álarcok, zajkeltő eszközök készítése, farsangi mondókák, télűző csujogatók tanulása, táncház és a kiszabábu elégetése segített a tél elűzésében.

A tavaszi ünnepek közül a húsvétot tettük emlékeztetéssé szögligeti írózott tojások díszítésével, mézeskalács sütésével, locsolóajándékok készítésével, valamint

régi helyi és környékbeli húsvéti szokások felidézésével – Fecske Csaba költő és Duber Pista bácsi segítségével.

A környezeti nevelés lehetetlen lenne a környezet nélkül. Nem csupán a csodálatos táj (melyre egy-egy túra, barlanglátogatás, biciklitúra során még jobban rácsodálkozhattunk), de az itt élő közösségek, szervezetek összefogása az, ami valóban lehetővé teszi a környezettudatos szemlélet meghonosítását. Mert az iskola önmagában kevés. Együttműködve viszont az Aggteleki Nemzeti Park Igazgatósággal, a helyi önkormányzattal, a szülőkkel, a szádalmási és az edelényi iskolákkal, s mindazokkal, akiknek fontos a környezeti nevelés, lehetséges a lehetetlen. Voltak, s vannak céljaink: kapcsolatépítés, hagyományörzés, egészséges életmódra nevelés, környezettudatosság,

lakóhelyünk környéke értékeinek felfedez(tet)ése. Vannak, s reméljük ezentúl is lesznek eredményeink, melyek a jövő környezettudatos nevelésének és életmódjának alapjává válnak egyszer.

A Ménes-völgyi Tudásvető Alapítványi Általános Iskola tanszervelete – Szögliget



Fotó: Mező Anita

4. kép: Gyümölcsaszalás
5. kép: Lekvárfőzés

A pannon gyík előfordulása a Tarnavidéki Tájvédelmi Körzetben



Fotó: Bartha Csaba

A nemzetközi egyezményekben is szereplő, fokozottan védett pannon gyík szigetesen található meg hazánkban, legfontosabb élőhelyeit a középhegységi és dombvidéki, délies kiettségű, napsütötte füves lejtők jelentik, de felszakadó melegkedvelő tölgyesekben is él. A ritka fajnak csak évtizedekkel korábbról származó adata volt a Heves–Borsodi-dombság keleti, északkeleti pereméről, mely megerősítésre szorul. A Tarnavidéki Tájvédelmi Körzetben 2008. óta folyó intenzívebb zoológiai feltárómunka eredményeként Bükkszenterzsébet, Tarnaleész és Váraszó határából került elő a pannon gyík. Eddig megismert biotópjai valamennyi esetben a cseres-kocsánytalan tölgyesek zónájában elszórtan megjelenő, lappangó sásos gyeptölggyelkkel mozaikoló molyhos tölgyesekben találhatóak. Az egymástól 0,6–2,6 km közti távolságban lévő populációk közti kapcsolat az elmúlt évszázadok során bekövetkezett változások miatt ma már valószínűleg nincs meg minden esetben, de ezt csak genetikai vizsgálatok bizonyíthatnák. A pannon gyíkot és a természeti értékekben bővelkedő élőhelyeit elsősorban a spontán erdőszedéssel és az akác térhódításával együtt járó természeti folyamatok, valamint a túltartott nagyvadállomány veszélyezteteti. Fennmaradását csak a faj igényeivel teljesen összehangolt erdő- és vadgazdálkodás biztosíthatja. A pannon régió állattani értékét is jelentő hulló előfordulása ma még nem teljesen feltárt, így a tájvédelmi körzetben és térségében újabb populációik ismertetésében bízunk. (Bartha Csaba – BNPI)

Őrszolgálati Nyílt Napok



Fotó: Mócsán András

Február hónapban több helyszínen is megrendeztük a természetvédelmi őrszolgálat munkáját bemutató és népszerűsítő Őrszolgálati Nyílt Napokat.

Február 8-án Telkibányán, az általános iskola tanulói ismerkedhettek meg a Zempléni Tájvédelmi Körzet természetvédelmi őreivel és munkájukkal. Február 16-án pedig Jósfaón a Kúria Oktatóközpontban tartottunk hasonló rendezvényt. A gyerekek egy érdekes előadás után megtekinthették az örök felszerelését, majd a terepen is kipróbálhatták a távcsöveket és a spektíveket, sőt beleülhettek a szolgálati terepjárókba és megtanulhatták a GPS használatát is. (Piller Enikő – ANPI)

A nagy nyárfalepke a Tarnavidéki Tájvédelmi Körzetben

Az Eurázsia lombhullató erdőzónájában előforduló, nemzeti és hazai jogszabályok alapján is védett, vörös könyves nagy nyárfalepke Magyarország legnagyobb lepkéje. Az utóbbi évtizedekben jelentősen megritkult, s a kirándulók csak a nyugati határszél és az Aggteleki-karszt párás-hűvös völgyeiben, a tölgyesek, gyertyános-tölgyesek szegélyein találkozhattak vele. A hernyó tápnövénye kizárólag a rezgőnyár, a június-júliusban repülő színpompás lepkéket is csak ennek csoportjai közelében csodálhatjuk meg.

2011-ben a Tarnavidéki Tájvédelmi Körzetben, Szentdomonkos és Váraszó határában előkerült a nagy nyárfalepke, mely hosszú évtizedek után a faj első recens adata a Büki Nemzeti Park Igazgatóság működési területén. Mindkét helyen rezgőnyaras erdőtömbben, párás patak völgyben bukkant fel a lepke. Megmaradása, kolóniáinak eredményes védelme szempontjából kiemelten fontos a szegélyeken, útrészükben álló rezgőnyarak teljes kímélete, illetve a kedvező mikroklimát is biztosító nagyobb, elegyes erdőtömbök folyamatos erdőborítást fenntartó kezelése. Reményeink szerint máshol is megtaláljuk még ezt a szépséges lepkét, és sokáig gyönyörködhetünk nyáreléji, elegáns röptében. (Bartha Csaba – BNPI)



Fotó: Szombathelyi Ervin

Tavaszköszöntő ünnep

A tavaszi napéjegyenlőséghez kötődően 2012. március 20-án tavaszköszöntő ünnepet rendeztünk Bódvaszilason a Művészetek Magtárában. A rendezvény egyik apropója, a tavasz beköszöntének ünneplésén kívül, egy kiállítás megnyitója is volt.



Fotó: Újvárosy Antal

A közelmúltban megjelent *Új magyar fűvészkönyv* második kötetének grafikáiból, illetve az *Aggteleki-karszt képes terepi határozóinak* képanyagából állítottuk össze az alkalomhoz illő kiállítás anyagát.

Az aggteleki, a bódvaszilasi és a szögligeti iskolából érkező több mint 80 vendéget a kiállításon kívül, a tavaszhoz kapcsolódó programokkal vártuk: „A tavasz hírnökei az Aggteleki-karszton” című vetített képes előadás után, egy „Magok, tojások, virágok” témakörű játszótérben vehettek részt a gyermekek.

A kiállítás május 1-jéig tekinthető meg, naponta 9 és 16 óra között. (Piller Enikő – ANPI)

Természetes Lóképzés, avagy Lóképzés Természetesen



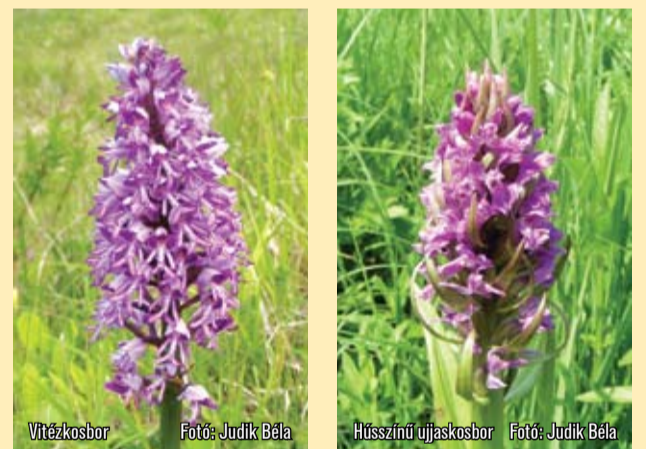
Fotó: Burinda Tamás

Az Aggteleki Nemzeti Park Hucul ménésénél március 6–11. között Bala-SA Természetes Lóképzési tanfolyamot szervezett a lovakkal hivatásszerűen foglalkozó és lovakat szerető tizenhat munkatársunknak. A kurzust Sárffy Tamás tartotta, aki a természetes lovas képzés (natural horsemanship) nyugaton kialakult metodikáját a ma már elfeledett régi magyar lovas hagyományokkal (főleg Balassa Konstantin lovassági őrnagy több mint kétszáz éves, a lovak szelíd, kényszer nélküli kezeléséről megfogalmazott tanaival) ötvözve alkotta meg saját rendszerét. Legfontosabb alapelvei: a következetesség, fokozatosság és türelem.

A tanfolyam célja a lóállomány körültekintőbb és hatékonyabb képzése és foglalkoztatása, a lovakkal dolgozók képzettségének és szemléletének fejlesztése.

A program járulékos haszna, hogy a ménésben zajló lovas szolgáltatások színvonalának további emelése valósítható meg, ezzel a nemzeti parkba látogató vendégek bővítésére is lehetőség van. A résztvevők az első két napban a „földről dolgoztak”, a kurzus végén már lóhátról is gyakorolták az alapokat. A módszer hatékonyságát mutatja, hogy a harmadik napon a nyeregből elvégzendő gyakorlatokat csomózott kötőfékkel, zablá nélkül, a nehézkötél segítségével hajtották végre a lovasok. Ez egy tiszta, és érthető jelrendszer, amely a ló és lovasa között fejleszti a kommunikációt és az együttműködést, megismerteti a lovak reakcióinak hátterét, amit sikerrel alkalmazhatnak a későbbiekben a ménés lovaival történő munka során. Terveink szerint még az idén folytatódik a ménésben tevékenykedők képzése a lóhátról való munka elmélyítésével. (Burinda Tamás – ANPI)

Új természetvédelmi terület létesült a BNPI működési területén



Vitézkosbor Fotó: Judik Béla

Hússzínű újjaskosbor Fotó: Judik Béla

A Magyar Közlöny 2012. évi 19. számában megjelent, a vidékfejlesztési miniszter 16/2012. (II. 21.) VM rendelete szerint új, országos jelentőségű természetvédelmi terület létesült a Büki Nemzeti Park Igazgatóság működési területén, Nógrád megyében

A vidékfejlesztési miniszter védetté nyilvánított **Maconkairét természetvédelmi terület** elnevezéssel a Nógrád megyében, Bányterenyé közigazgatási területén lévő, Bányterenyé 0207/1b ingatlan-nyilvántartási helyrajzi számú területből 0,738 hektár területet, továbbá a 0219/16 és a 0219/17 ingatlan-nyilvántartási helyrajzi számú területet összesen 6 hektár kiterjedésben. A védetté nyilvánítás célja a Zagyva-völgy kis területen fennmaradt élőhely-közösségeinek, különösen a mocsárrét, zombékoló magassásos és nem zombékoló magassásos által alkotott élőhely-komplex megőrzése, a területen található védett növény- és állatfajok populációinak védelme, továbbá az életlehetőségeiket javító természetvédelmi kezelés révén állományuk növelése. A védett természeti terület természetvédelmi kezelési tervét a rendelet 1. melléklete tartalmazza. (Judik Béla – BNPI)

Felelős kiadó: Grédics Szilárd igazgató
Kiadja: Büki Nemzeti Park Igazgatóság
3304 Eger, Sánc út 6.
Levelezési cím: 3301 Eger, Pf. 116
Telefon: 36/411-581, Fax: 36/412-791
E-mail: titkarsag@bnpi.hu

Felelős szerkesztő: Baráz Csaba
Szerkesztik: az ANPI és a BNPI munkatársai
Lektorálják: Dudás György, Fitala Csaba, Holló Sándor, Schmotzer András
Nyomdai munkák: Garamond Kft. Eger
Grafika és tördelés: Molnár Zoltán

ISSN 1788-2567
Nyilvántartási szám: 2.9/1221-1/2006
Készült az Aggteleki Nemzeti Park Igazgatóság és a Büki Nemzeti Park Igazgatóság együttműködésének keretében.
www.bnpi.hu • www.anp.hu