

# Zöld HORIZONT

30 év a természetért



A Bükk Nemzeti Park Igazgatóság időszakos kiadványa

## Kerecsendi Erdő Természetvédelmi Terület

Az erdő természetvédelmi kezelője, a Bükk Nemzeti Park Igazgatóság, a napokban tájékoztatótáblát helyez ki a Berek-erdőbe, amely egy tanósvény létesítésének kezdeti lépése.

(Berek-erdő, Fácános-berek)  
Védetté nyilvánítva: 1959. Területe: 106,9 ha

Az Alföld széles löszhátain és az Északi-középhegység peremének lösztakaróján egykor igen kiterjedt lösz-sztyeppnövényzet egyik eredeti *klímazonális erdőtüpusának* utolsó fennmaradt állományára 1955-ben talált egy kutatócsoport Zólyomi Bálint akadémikus vezetésével, aki a növénytanulástani vizsgálatokat követően ezt az unikális erdőállományt nevezte meg a tatárjuharos lösztölgyesek „*locus classicus*”-ának. A megsemmisüléssel veszélyeztetett növénytanulástani terület – azon túl, hogy számos ritka és védett faj élőhelye – klímazonális jellegénél fogva pótolhatatlan információt hordoz a *pannoniai flóratartomány*, ezen belül az *Alföld flóraidékének* erdőirtások előtti flóra- és vegetációtörténetéről.

A török hódoltság idején, 1686 végén, elnéptelenedett és elpusztult település határában – a pusztaszikói uradalomtól északra, a Laskótól nyugatra,

a patak jobb oldali árterén és a fölé emelkedő teraszon lévő erdő területen – az egri érsekség 1724-ben létesített urasági majort és fácánoskertet. Az egyházi birtokban lévő erdőben fácánnevelés és vadásztatás zajlott, innen ered a terület másik neve: Fácános-berek – de használták a „fácányoskert”, a „kerecsendi berek” és a Berek-erdő elnevezést is. (1780 táján az urasági fácános egy részét a földesúr kiirttatta és az így nyert majorsági irtásföldet a jobbágyoknak bérbe adta.)

Az I. katonai felvétel Kerecsendet tartalmazó térképlapján, mely 1786-ban készült, jól látható, hogy a Laskótól nyugatra eső területet összefüggő erdőség borítja (Tardi-erdő – a későbbi Tardi-dűlő –, Kígyós, Szilvás), amely ekkor még – a Szőláti-patak mentén, a dombhátakon – érintkezett a hegyvidéki erdőkkel. 1799-ben az uradalmi tölgyerdő kiterjedése 845 kataszteri hold (485,9 hektár) volt.

folytatás a második oldalon...

## Az Aggteleki Nemzeti Park Igazgatóság fejlesztései, fejlesztési elképzelései

Az utóbbi időben megvalósult fejlesztések közül legjelentősebb a PHARE és kormányzati támogatással megvalósult beruházás, mely magában foglalja a *Bavadla-barlang Vörös-tó és Jósvalfő közötti szakaszának teljes rekonstrukcióját*, a Vörös-tónál korszerű látogatóközpont létrehozását, valamint a Vörös-tó vízpótlását és a légvezeték földkábelre történő kiváltását.

Folyamatosan zajlik a műemléki oltalom alatt álló *martonyi háromhegyi pálos templom- és kolostorrom rekonstrukciója*. Az első két ütem során elkészült a templomhajó teljes rekonstrukciója, jelenleg az igazgatóság a további régészeti feltárásokhoz, valamint a szentély felújításához próbál forrást teremteni.

A hatékony természetvédelmi szakmai munkához nyújt jelentős segítséget az INTERREG III/A támogatást elnyert „*Természetvédelmi területek hatékony irányításához szükséges biomonitoring hálózat fejlesztése*” program, amely 2006 májusában indult az ANPI és a Kelet-szlovákiai Múzeum közös megvalósításában. A program az Aggteleki és a Szlovák Karszt Nemzeti Park, valamint a vele természetföldrajzi egységet képező határmenti régió természeti értékeit tárja fel, s azok folyamatos nyomon követésével, értékelésével alapot biztosít az egységes elvek, szakmai alapok szerinti természetvédelmi irányításhoz, területfejlesztési elképzelések értékeléséhez.

A tervezett fejlesztések közül a Környezeti és Energetikai Operatív Program (KEOP) keret támogatását célozza meg az „*Élettelen*

*természeti értékek (barlangok) és az ezekhez kapcsolódó élővilág megőrzését szolgáló beruházások az Aggteleki-karszt területén*” projekt, amely az érintett területen található földtani alapszelvények rekonstrukcióját, a Rejtek-zsomboly, a Meteor-barlang és az Esztramos fokozottan védett barlangjainak (Földvári- és Rákóczi-barlang) természetvédelmi célú kiépítésének rekonstrukcióját és a hozzájuk vezető bányavágatok stabilizálását tartalmazza. Szintén KEOP finanszírozásra vár a „*Veszélyeztetett élőlényközösségek élőhelyeinek rehabilitációja és rekonstrukciója az Aggteleki Nemzeti Park területén és környékén*” projekt, melynek elemei között az idegenhonos fafajú erdők fafajcsere átalakítása, továbbá ártéri és gyepterületek, vizes élőhelyek, valamint a *tormai vértó* élőhelyének rekonstrukciója szerepel.

A fejlesztési előkészületeket tekintve előrehaladott állapotban van az *Aggteleki Nemzeti Park Igazgatóság Erdei Iskola bázishelyeinek fejlesztése, az elektromos szabadvezetékek földkábelre történő kiváltása, valamint az őshonos állatfajták tartásával kapcsolatos fejlesztések*.

Az ökoturisztikai nagyprojektek tervezése során az Aggteleki Nemzeti Park Igazgatóság Pályázat-előkészítő Alap II. keretből nyert támogatást a „*Bódva-völgyi táj mint ökoturisztikai terület fejlesztése*” projektjének előkészítésére. A támogatásból elkészült a nagyprojekt megvalósíthatósági tanulmánya, mely alátámasztja a fejlesztés létjogosultságát. A program célja a Bódva-völgy természeti és kulturális értékeinek



Medve-sziklák a Vörös-tónál. Fotó: Baráz Csaba

megővése, rekonstrukciója, rehabilitációja, fejlesztése, amely az ökoturisztikai programelemek járulékos fejlesztése révén, az emberi jelenléte biztosítása, a közfigyelem felkeltése által érhető el. A projekt alkalmas arra is, hogy fenntartható gazdasági modellt nyújtson a térségben a bányászattal, rossz adottsággal rendelkező mezőgazdasággal és az ingázással illetve elvándorlással szemben. Felmutatja a térség valóságos, a természeti és kulturális értékekben rejlő, turizmus, üdülés nagy hozzáadott érték által kiaknázzható gazdasági potenciálját.

Szintén az ökoturisztikai nagyprojektek tervezése során merült fel a Bavadla-barlang turisztikai vonzerejének hatékonyabb kihasználását lehetővé tevő fejlesztések kidolgozásának igénye. A fejlesztés célja összhangolni az infrastruktúra korszerűsítésével, az idegenforgalmi szolgáltatás bővítésével, valamint az egészségturisztikai (barlangterápiás) kínálat bővítésével.

folytatás a második oldalon...



Rajz: Janka-társóka (Táborská Jana)  
Fotó: Tavaszai hérics (Baráz Csaba)



A Vörös-tó látogatóközpont

Fotó: Baráz Csaba



MAGYARORSZÁG  
SLOVENSKO  
VKP/HA  
Neighbourhood Programme

A projekt a Magyarországi-Szlovákiai Határmenti Szomszédosági Programban, az Európai Unió és a Magyar Kormányok társfinanszírozásával valósul meg.





1. kép: Az I. katonai felmérés kerecsendi erdőt ábrázoló részlete
2. kép: Egy a kezdeteknél kialakított kis lék képe
3. kép: Zergevirág, háttérben bontott folt több éves újulattal
4. kép: Farkasalmalepke
5. kép: Macskahere (Rajz: Táborská Jana)



Jelentkezés az ANP Turinform számán (48/503-000), e-mail: aggtelek@tourinform.hu, vagy Szilágyi János gondnoknál a 30/6311-722 mobil számon.



hatott fenn. Ilyenek például a nagyzezerjű, a pusztai meténg, a Janka-tarsóka, a tavaszi hérics, az epergyöngyike és a macskahere. A lösztölgyesre jellemző, hogy négy honos tölgyfajunk, a kocsánytalan, a kocsányos, a molyhos és a csertölgy) is előfordul benne, míg a dús cserjeszintből kiemelkedik – mintegy a második lombkoronaszintbe nyomul – a tatárjuhar. Érdekes színfolt a Laskó-teraszt felszabdoló kisebb völgybevágásban kialakult gyertyános-tölgyes állomány, amelynek ebben a klímazonában való megjelenése nem szokványos.

A terület állatvilága szintén átmeneti jelleget mutat, a hegylábperemi területek és az alföldi, nyílt élőhelyek között. Az idős fák és a dús színteztettség kedvező létfeltételeket biztosít a gazdag rovarvilágnak. A dombvidéki tölgyesek ritkulóban lévő feltűnő „bogároriásai”-nak, a nagy szarvasbogárnak és a nagy hőcincérnek erős populációi élnek az erdőben. A nyiladékok bogánccsal benőtt szegélyein él a védett magyar virágbogár. Az ernyővirágzatúakban gazdag szegélyek számos nappali lepkét vonzanak: a nappali pávaszemet, a kökényen fejlődő kardfarkú pillangót, a fagyalos erdőszegélyek védett lepkéjét, a díszes tarkalepkét, amelyek egyes években tömegesen repülnek az erdei nyiladékokban. A terület egyik nem feltűnő, de annál értékesebb lepke-kuriózuma az európai uniós jogszabályokkal is védett, posztglaciális reliktumnak tartott magyar fésűsbagolylepke, melynek hernyói az erdőben gyakori tatárjuhar és mezei juhar cserjéken fejlődnek. A tavasszal tömegesen odvas keltikén él a

kis apollólepke hernyója, melynek itteni populációja ma radvány jellegű. A terület gerinces faunája a hegylábperemi tölgyesekkel mutat rokonságot. A madárfauna a zárt erdőállományok és a változatos mikro-élőhelyek miatt gazdag. Az idős tölgyekben számos odulakó madár telepedhet meg, mint például a nagy, a közép és a balkáni tarkabarkály, valamint a nyak-



teker. A szegélyek, cserjések karakterfaja a töviszűrő gébics és a barátposzáta, míg a ragadozó madarakat az egerészölyv és a béja képviseli. Az emlősfanában szintén jelentősek az odulakók, mint például a denevérek, az erdei pele, a mogoróspele, de általánosan előfordul a nyest, a menyét, a mókus és olykor a mókuskra vadászó nyuszt is.

Az erdő érintetlenül hagyása nem szolgálna a természetvédelmi szempontokat, ugyanis kis kiterjedése miatt erőteljes degradációs nyomásnak van kitéve (műtrágya-beemosódás, nitrogénzennyezés, termőhely-kiszáradás). Erőteljes az akác és a magas kőris térhódítása, a cserjésedés, valamint a nyiladékok sztyeppprétejeinek beerdősödése.

Baráz Csaba – Ilonczai Zoltán  
– Schmotzer András  
BNPI



## Pro Silva szemléletű erdőkezelés a Berek-erdőben

**Tervezett állománykép**  
Cél az ország területén ma már ritka lösztölgyes és molyhos (olasz tölgyes) – cseres fenntartása, melyet olyan csoportos szerkezetű, többkorú, elegyes, helyenként kisebb löszpusztaréteggel váltakozó állománykép kialakításával kívánunk elérni, amely e tájra a múltban jellemző lehetett.

**A beavatkozásokról**  
Üzemtervi adatok alapján az egy hektárra eső átlagos élőfakészlet kb. 160 m<sup>3</sup>. Tekintve, hogy mai egészségügyi állapota alapján a lábonálló faállomány még száz évig sem tartható fenn, így egy elméleti száz éves vágáskort figyelembe véve 170 m<sup>3</sup>-nyi faanyag kitermelését tervezzük. Ekkor még mindig bőséggel marad lábon álló és fekvő holt faanyag, mely a hozzájuk kapcsolódó élőhelyek létét lehetővé teszi. A fakitermelés irányított döntéssel történik több, néhány szobányi foltban.

Tovább kívánjuk folytatni az akác visszaszorítását is, elsősorban megfelelő vágásvezetéssel és ápolással, szükség szerint vegyszerezéssel. Az akác helyét mesterségesen molyhos tölgyvel (olasz tölgyvel) vagy cserel kívánjuk felújítani, de ahol a természetes újulat megtalálható, annak védelme prioritást kap...

A felújítási foltokon a cserjeszintet folyamatosan, legalább évente egyszer a főfajok alá szorítjuk. Amikor a cserjeszintből már kinőttek, további ápolást nem végzünk.

A következő üzemtervezésénél már az egész erdőt szálalásos üzemmódról kívánjuk tervezni.

Középtávon az éves folyónövedék 60%-a termelhető ki egyedi válogatás

alapján, ekkor bizonyára már valóban szálalásos állományt. Folyamatosan megfigyeljük néhány, a múltban vadföldként hasznosított, de mára magárahagyott „tisztás” dinamikáját, úgy, hogy a nyilvánvaló antropogén hatásokat semlegesítjük.

A nyiladékok mesterséges fenntartása alapvető fontosságú, hiszen a sztyeppfajok fennmaradása (pl. tavaszi hérics, Janka-tarsóka) ezekhez a mesterségesen kialakított nyílt élőhelyekhez köthet.

Az Egri Erdészeti 1997-ben néhány 100 m<sup>2</sup> körüli területen, ahol a tölgy-száradás miatt már nem állt fa, visszaszorította a cserjeszintet és kocsányos tölgy csemetékét ültetett. A tapasztalatok kedvezőek.

Azóta évente visszatérve néhány, az idős fák magasságától kisebb átmérőjű „folt” 2-3 faegyedet irányított döntéssel eltávolítottunk, így teremtve lehetőséget az erdő természetes felújulásának. A tölgy eredeti elegyarányának visszaállítását időnként tölgy csemeték ültetésével is segítjük.

A fiatal fákcskák életét veszélyeztető cserjeszint visszaszorítása csak a legszükségesebb mértékig történik. Az éves összes fakitermelés nem éri el a folyónövedék 60 %-át. Emiatt mindig marad az erdőben – az élőközösség számára elegendő mennyiségű – lábon álló és ledől „holt fa” is.

Bizunk benne, hogy a változó tevékenység folyamán az erdő képe visszanyerheti hajdani állapotát, a mozaikos, többkorú, a cseres tölgyesek felé átmenetet mutató lösztölgyes jellemző arculatát.

Garamszegi István  
erdészvezető  
Egererdő Zrt. Egri Erdészeti

## A keleméri Mohos-ház

Az elmúlt évben új bemutató-ahellyel gazdagodott az Aggteleki Nemzeti Park Igazgatóság: az ún. Mohos-ház Kelemér község Putnok felőli felső szélén, a keleméri Mohos-tavak felé vezető út mellett áll. Az épület érdekessége, hogy a magyarországi Gömör egyetlen megmaradt emeletes parasztháza. Az építők a lejtős terep adottságait használták ki, így lett a ház részben emeletes: csak az utca felőli oldala kétszintes, a hátsó kamra és konyharész már egyszintes.



Amerikát megjárt, ügyes kezű, iparos munkákhoz is értő parasztemberek építették 1903-ban, családi összefogással. Falazata vályogtéglából épült, fafödemes szerkezettel. A kor szokásainak megfelelően minimális döngölt alappal, szigetelés nélkül építették, emiatt fennállásának századik évére sajnos az összedőlés határára jutott. Romos állapotban vásárolta meg ezt a vakolatdíszes, karakteres épületet a hozzá tartozó elvadult kerttel az Aggteleki Nemzeti Park Igazgatóság 2000-ben. A lehetséges mértékben az eredeti technológiával és a régi alaprajzhoz hűen 2003–2004-ben épült teljesen új az a műemléki védettségű, jobb sorsra érdemes parasztház a Földművelésügyi és Vidékfejlesztési Minisztérium falufejlesztési pályázatának támogatásával. 2006-os megnyitása óta kiállítóhelyként és oktatóközpontként üzemelteti az Aggteleki Nemzeti Park Igazgatóság.

A közelben található fokozottan védett keleméri Mohos-tavak Ter-

mészetvédelmi Terület a természet páratlan értékű gyöngyszeme. A védett terület értékeinek megismerése és megőrzése érdekében igazgatóságunk komplex ismeretterjesztő programot kínál vendégeinknek:

- A Mohos-tavakat bemutató állandó kiállítás segítségével a látogató megismerheti a láp kialakulását, a területen előforduló különleges természeti értékeket és a megőrzésük érdekében végzett munka eredményeit. Emellett megtekintheti Fagyasz István, keleméri születésű grafikusművész tárlatát is.
- Szakvezetéses túra igényelhető a jégkorszaki eredetű Mohos-tavakhoz és a kora középkori vár maradványaihoz. A 2–3 óra időtartamú túra keretében az érdeklődők megtekinthetik a védett területet, az eljegesedési időszak emlékeként fennmaradt növényvilággal rendelkező lápokot, illetve a vár feltárt romjait.

Szilágyi János  
ANPI

## Az ANPI fejlesztései...



Folytatás az előző oldalról.  
Ennek eredményeképpen született meg a „Gyógyító Baradla” elnevezésű komplex fejlesztési program, melynek elemei a Baradla-barlang aggteleki fogadóterületének fejlesztése, a jósvafői ökoturisztikai mintaterület kialakítása, valamint másodlagos turisztikai lehetőségek kihasználása.

Az Aggteleki Nemzeti Park Igazgatóság – a terület egyik legnagyobb gazdasági szereplőjeként – fejlesztéseinek előkészítése és a beruházások megvalósítása során egyaránt arra törekszik, hogy a területfejlesztési elképzeléseket összehangolja a természetvédelem elvárásaival, oldja az egymást erősítő társadalmi, gazdasági hátránnyal küzdő térség zárvány jellegét – annak reményében, hogy a terület gazdasági fejlődése, az itt élők jólétének növekedése a védett természeti terület terhelésének csökkenésével jár.

Veresné Kovács Krisztina  
ANPI



## A Hatvani Környezetvédő Egyesület



1

Fotó: HKE

Egyesületünket Hatvan és kistérsége környezeti és természeti állapotának védelmére, annak javítása céljából hoztuk létre. Tevékenységünk kiterjed a környezeti nevelési, tudatformálási programok megvalósítására is. Céljaink elérése érdekében szoros együttműködésre törekszünk az érintett területen működő iskolákkal, civil szervezetekkel, önkormányzatokkal, gazdasági

szervezetekkel. Egyaránt célcsoportjaink közé tartozik az érintett területek felnőtt és gyermek lakossága. Egy-egy programunk megvalósítása során a társadalom legkülönbözőbb rétegeit is megszólítjuk, mint például az Országos Meseíró Versenyen az óvónőket, tanítónőket. Természetesen céljaink között szerepel a nem környezettudatos lakosság aktivizálása is.

A Hatvani Környezetvédő Egyesület 1995. február 15-én alakult 25 alapító taggal. Az induló létszámhoz képest 2001-ben már 65 fővel és 10 tagszervezettel, jelenleg 120 fővel és 10 tagszervezettel rendelkezünk. Az egyesület tagsága folyamatosan nő. Az aktivisták száma enyhébb emelkedést mutat. Tagjaink

közül különböző programjainkban más és más tölt be szervező, kivitelező szerepet. Általánosan elmondható, hogy esetenként 5–40 fő vesz részt programjainkon.

Egyesületünk a város legnagyobb – nem alapítványi – társadalmi szervezete. Kapcsolataink az elmúlt években mind a civil-, mind a gazdasági szférá-

felé bővültek. Anyagi forrásaink több helyről adódnak: minisztériumi, alapítványi, gazdasági, önkormányzati. 2005-től az egyesület természetvédelmi vonala egy biológus és egy zoológus kollégával erősödött.

2002-ben – a késedelmes pályázati pénzeknek köszönhetően – kismértékben bővítettük eszközkészletünket egy fényképező és egy diktafon vásárlásával. Az iroda eszközbővítésének lehetőségei 2003-ra csúsztak át. Ekkor bevezettük az ISDN hálózatot, illetve új, nagyobb irodába költöztünk, valamint sikertült két nagyobb teljesítményű számítógépet, scannert és nyomtatót is beszereztünk. 2004-ben Internet rendszerünket ADSL-re cseréltük, továbbá egy digitális fényképezőgéppel és a táborozáshoz szükséges eszközökkel bővítettük felszerelésünket. 2005-ben egy projektort és egy aggregátort vásároltunk. 2006-ban új nagyobb alapterületű, önálló iroda épületbe költöztünk, és tovább bővítettük irodatechnikai eszközeinket: egy újabb számítógéppel, monitorokkal, HP LaserJet 3390 multifunkcionális nyomtatóval gyarapodtunk.

Tevékenységeink során több – városunk egészét megmozgató – rendezvényt szerveztünk, melyek közül kie-



2

Fotó: HKE

melkedik az 1996-tól évente megtartott Tavasz Szemétszedési Nap. 2001-ben az egyesület tevékenységének köszönhetően több mint ezer köbméter illegális hulladék került szeméttelapi elhelyezésre. Egyesületünk a Natura Természetvédő Közösséggel együttműködve teljesen feltárta a Hatvani Kistérség természeti értékeit, állat- és növényvilágát. Diákok segítségével folyamatosan vizsgáljuk a Zagyva vízminőségét és a környék talajvizének szennyezettségét. Ezek az adatok több más információval egyetemben alapot biztosítottak városunk hulladékgazdálkodási tervének és környezetvédelmi koncepciójának kialakításához. Egyesületünk megjelenik a városi rendezvényeken, kiállításokon, továbbá csatlakozunk az országos környezet- és természetvédelmi megmozdulásokhoz.

Magos Gábor  
Hatvani Környezetvédő Egyesület

A Hatvani Környezetvédő Egyesület közelmúltban végzett, illetve folyamatosan zajló természetvédelmi tevékenységei:

- Pelemonitoring a Gombosi Öreg Tölgyesben;
- A Gombosi Öreg Tölgyes botanikai felmérése, kezelési tervének frissítése;
- Botanikai élőhely-térképezés a Beregi Tájvédelmi Körzetben és a Szatmári Síkon;
- Ökológiai monitoring az isaszegi tavak Ökörtelepi Hulladéklerakó területén;
- Ornitológiai vizsgálatok az isaszegi tavakon (folyamatban);
- Hatvani tájérték kataszter botanikai, zoológiai felmérése (folyamatban);
- A pannonyik élőhelyválasztásának és állományainak vizsgálata a Cserhát és a Márta területén (folyamatban);
- A Zagyva folyó vízjárásának tanulmányozása a lehetséges rehabilitáció megvalósításának céljából,
- Hódmonitoring a Domszlói-víztározó és a Tarnóca-patak mentén.



Elérhetőségeink:  
Füzér Zsolt elnök  
Hatvani Környezetvédő Egyesület  
3000 Hatvan,  
Hatvani Irén u. 2/A  
37/340-516, 30/469-9839  
Skype: hkve60  
www.hkve.org  
Haller Mária irodavezető  
zold60@kve.axelero.net

1. kép: Téli, ártéri monitoring a Zagyva folyó szabályozástól mentes középszakasznán: hód-monitoringot megelőző folyóvizvizsgálat
2. kép: Díjátadás a meseíró versenyen
3. kép: Környezeti nevelési program



3

Fotó: HKE

## A hollókői táj eltűnő agrártörténeti emléke: a hagyásfás legelő

Néhány évtizeddel ezelőtt még a hollókői táj karakteres elemét képezte az Ófalu fölé emelkedő Vár-hegy és Gomb-hegy oldalát borító hagyásfás legelő. A ligetes, fás területet feltételezhetően a XVIII. században hozták létre az egykori zárt erdőtakaró megkritikálásával.

A hagyásfás legelő az elmúlt évtizedekben jelentős átalakuláson ment keresztül. A változó gazdasági környezet és a falu lakosságának elöregedése miatt az állattartás visszaszorult, így megkezdődött a terület újraerdősülése. Mára a terület nagyobb része zárt erdővé alakult, sőt már erdő művelési ágba való visszasorolása is megtörtént. A hagyásfás legelő beerdősülésével eltűnőben van a táj egyik jelentős agrártörténeti emléke és tájképi értéke.

Az UNESCO Világörökségi Bizottsága 1987-ben a hollókői Ófalu és az azt övező tájat a világ kulturális örökségének részévé nyilvánította. A cím elnyerésében a hagyományos gazdálkodás táji emlékeként a hagyásfás legelő is szerepet játszott, amely a döntés idején még teljes szépségében pompázott. A Bükk Nemzeti Park Igazgatóság munkatársai néhány hektáron még küzdenek a fás legelő jelleg fenntartásáért. A mechanikai cserjeirtás azonban csak részszereket hozhat, hosszú távon csak a hagyományos falusi gazdálkodás, s annak részeként az állattartás újbóli elterjedése biztosíthatja a jelentős agrártörténeti emlékek fennmaradását.

Dr. Kiss Gábor  
KvVM

### Tanösvények

Hollókő és környéke természeti és kultúrtörténeti értékeinek bemutatását, az ide érkező látogatók környezeti szemléletének formálását több környezetismereti tanösvény segíti.

Az Ófalu ösvény kiinduló- ill. végpontjai a felső parkolónál és az Ófalu központjában vannak, melyet mindkét helyen információs tábla jelez. A 1,2 km hosszú útvonalon a látogatók a Vár-hegyet és a Gomb-hegyet mászhatják meg. A 9 állomáson tájékoztató táblák segítségével ismerkedhetnek meg a környék földtani és kultúrtörténeti látnivalóival, értékeivel.

A Vártúra ösvényből a beerdősült hagyásfás legelőn, illetve a Gomb-hegyen ágazik ki a Biológiai tanösvény. A 3,2 km hosszú útvonal mentén 14 állomást alakítottak ki a BNPI munkatársai. A látogatók tájékoztató táblák segítségével ismerhetik meg a Cserhát-vidéki táj növény- és állattani adottságait, értékeit.

A hollókői tanösvényhálózat legújabb eleme a Hollókői-patak völgyében került kialakításra. Az Ófaluból induló 800 m hosszú ösvény 6 állomásán a hagyományos népi élet és gazdálkodás táji emlékeivel ismerkedhetnek meg az érdeklődők: az útvonal kialakításával újra látogathatók az elmúlt évtizedekben „elveszett” mosótavak, kenderáztatók és források.



4

Fotó: Archiv



4. kép: Hollókő és a vár látképe a hagyásfás legelővel
5. kép: Úrnapi körmenet az Ófaluban
6. kép: Az Ófalu és a vár látképe napjainkban



5

Fotó: Baráz Csaba



6

Fotó: Kiss Gábor



# Térkép

## Ex lege védett értékek a két nemzeti park igazgatóság működési területén

A természet védelméről szóló 1996. évi LIII. törvény (Tvt.) 23. §-ában foglaltak alapján a törvény erejénél fogva védelem alatt áll valamennyi forrás, láp, barlang, víznyelő, szikes tó, kunhalom és földvár. A 28. §-ban foglaltak alapján a védett láp és a szikes tó országos jelentőségű természetvédelmi területek, míg a védett forrás, víznyelő, kunhalom és a földvár országos jelentőségű természeti emlékek minősül. A szikes tavak kivételével valamennyi ex lege védett értéktípusba tartozó képződmény és objektum nagy számban fordul elő az Aggteleki és a Bükki Nemzeti Park Igazgatóságok működési területein.

### Forrás

„A felszín alatti víz természetes felszínre bukkanása, ha a vízhozama tartósan meghaladja az 5 liter/percet, akkor is, ha időszakosan elapad”. (Tvt.)

A bő hozamú források sajátos élőhelyek, s a belőlük táplálkozó vízfolyások révén jelentős szerepet töltenek be a biológiai sokféleség megőrzésében is.

Forrásokban a leggazdagabbak a hegyvidékek. A vulkáni kőzetekből felépülő hegységekből, így a Keleti-Cserhátban, a Karancs- és Medves-vidéken, a Mátrában és a Tokaj-Zempléni-hegyvidéken sok, viszonylag kis vízhozamú forrás fakad. A Bükk karsztfennsíkainak lábánál (pl. miskolctapolcai források, egri források) és az Aggteleki-karszt területén fakadó források viszont nagy vízhozamukkal hívják fel magukra a figyelmet. Vízteni különlegességek a Déli-Bükkben fakadó időszakos karsztforrások (Imó-kői-, Fekete-leni, Vöröskői-alsó-, Vöröskői-felső-forrás), melyek aktivitása a karsztvízszint emelkedésével, csökkenésével áll összefüggésben: tavaszi hóolvadást követően és erősen csapadékos időjárás esetén forrásszájukon keresztül igen látványosan tör a felszínre a víz, míg száraz meleg nyarak végére teljesen elapadnak.



Fotó: Baráz Csaba

A Bükk egyik legszebb karsztforrása: a Szikla-forrás a Szalajka-völgyben

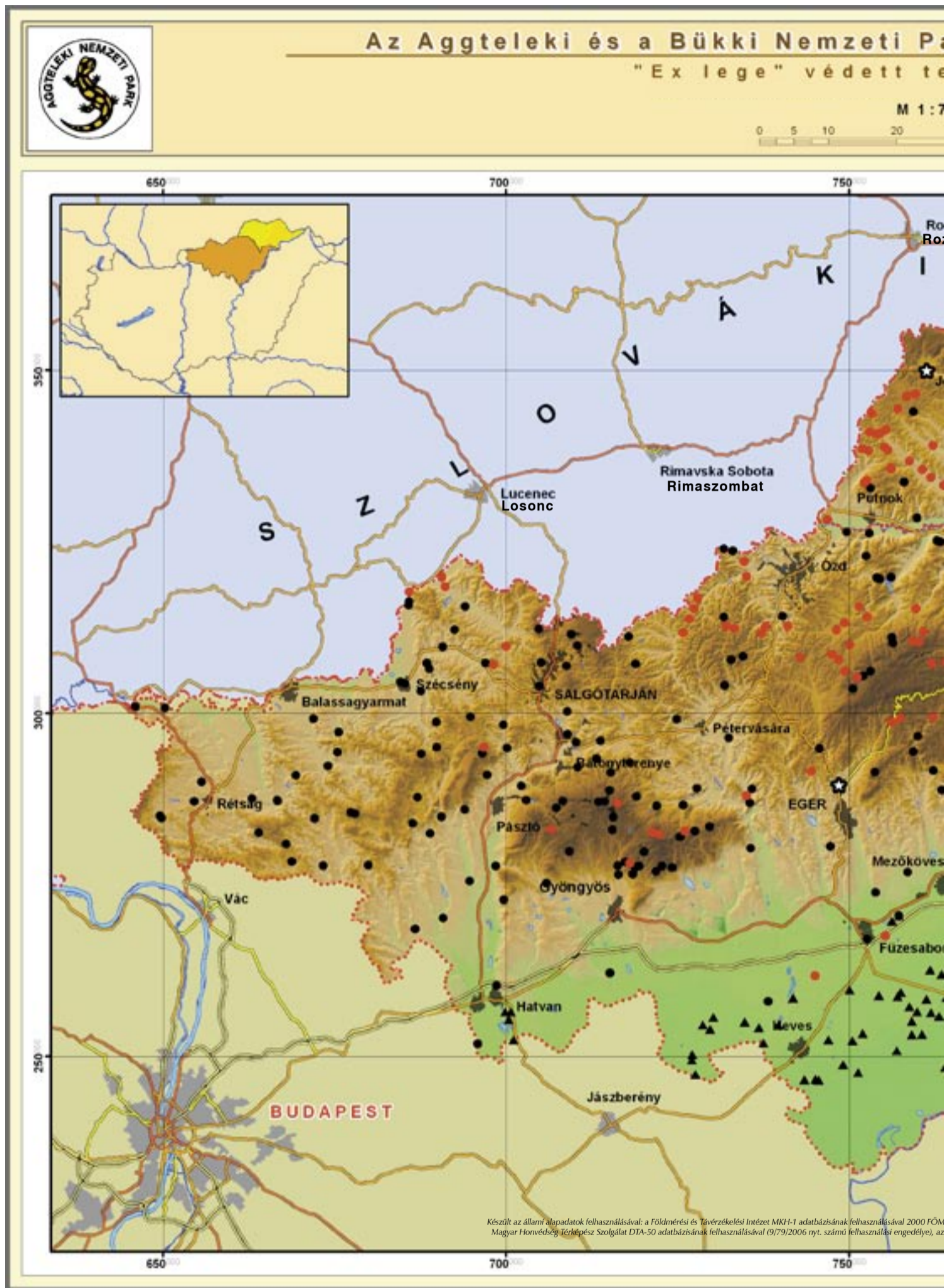
### Láp

„Olyan földterület, amely tartósan vagy időszakosan víz hatásának kitétt, illetőleg amelynek talaja időszakosan vízzel telített, és amelynek jelentős részén lápi életközösség, illetve lápi élő szervezetek találhatóak, vagy talaját változó kifejlődésű tőzegtartalom, illetve tőzegképződési folyamatok jellemzik”. (Tvt.)

Hazánkban az egykori lápterületeknek – a lecsapolások és a vízelvezetések következtében mára mintegy 97%-a megsemmisült. A megmaradt lápok minden tekintetben sajátos, kiemelkedően értékes életközösségek, élőhelygyűttesek, amelyek tájtörténeti és életföldrajzi tekintetben egyaránt a régi idők hírmondói. A lápi élőhelyek fontos alkotóelemei a Nemzeti Ökológiai Hálózatnak és a Natura 2000 Hálózatnak.

A BNPI működési területén a lápok összes területe közel 2026 ha.

Az ANPI működési területén összesen 5564 ha kiterjedésű láp van nyilvántartásba véve, 67 különálló területen. Valamennyi kihirdetése és ingatlannyilvántartásba történő bejegyzése elkészült.



Fotó: Sulyok József

Gyapjúsásos forrásláp Járdánháza mellett

### Barlang

„A földkéreg alkotó kőzetben kialakult olyan természetes üreg, melynek hossz tengelye meghaladja a két métert és – jelenlegi vagy természetes kitöltésének eltávolítása utáni – mérete egy ember számára lehetővé teszi a behatolást”. (Tvt.)

Hazánkban 1961 óta minden barlang védett. A Tvt. alapján a barlangok védelme kiterjed bejáratára, teljes járatrendszerére, a befoglaló kőzetre, képződményeire, formakincsére, bármilyen halmazállapotú kitöltésére, természetes élővilágára, továbbá a mesterségesen létrehozott, bejárat vagy barlangrészeket összekötő szakaszára.

A barlangok a földtörténet gazdag eseménysorának és az élővilág evolúciójának epizódjait őrzik a szaktudományok, valamint az oktatás és a tudományos ismeretterjesztés számára. Tudományos adatbankok, melyek az ősföldrajz, paleoökológia, -antropológia, ősrégészet, őslénytan, paleoklimatológia, -botanika, ásványtan stb. adatait tárolják szilárd kitöltésükben, valamint morfológiai elemekben. A barlang a bennük élő bennszülött barlanglakó rovar- és egyéb állatfajok, és a barlangkedvelő állatfajok (denevérek) különleges élőhelye, és mint ilyen, különösen érzékeny, bonyolult és összetett rendszer, környezeti indikátor. A

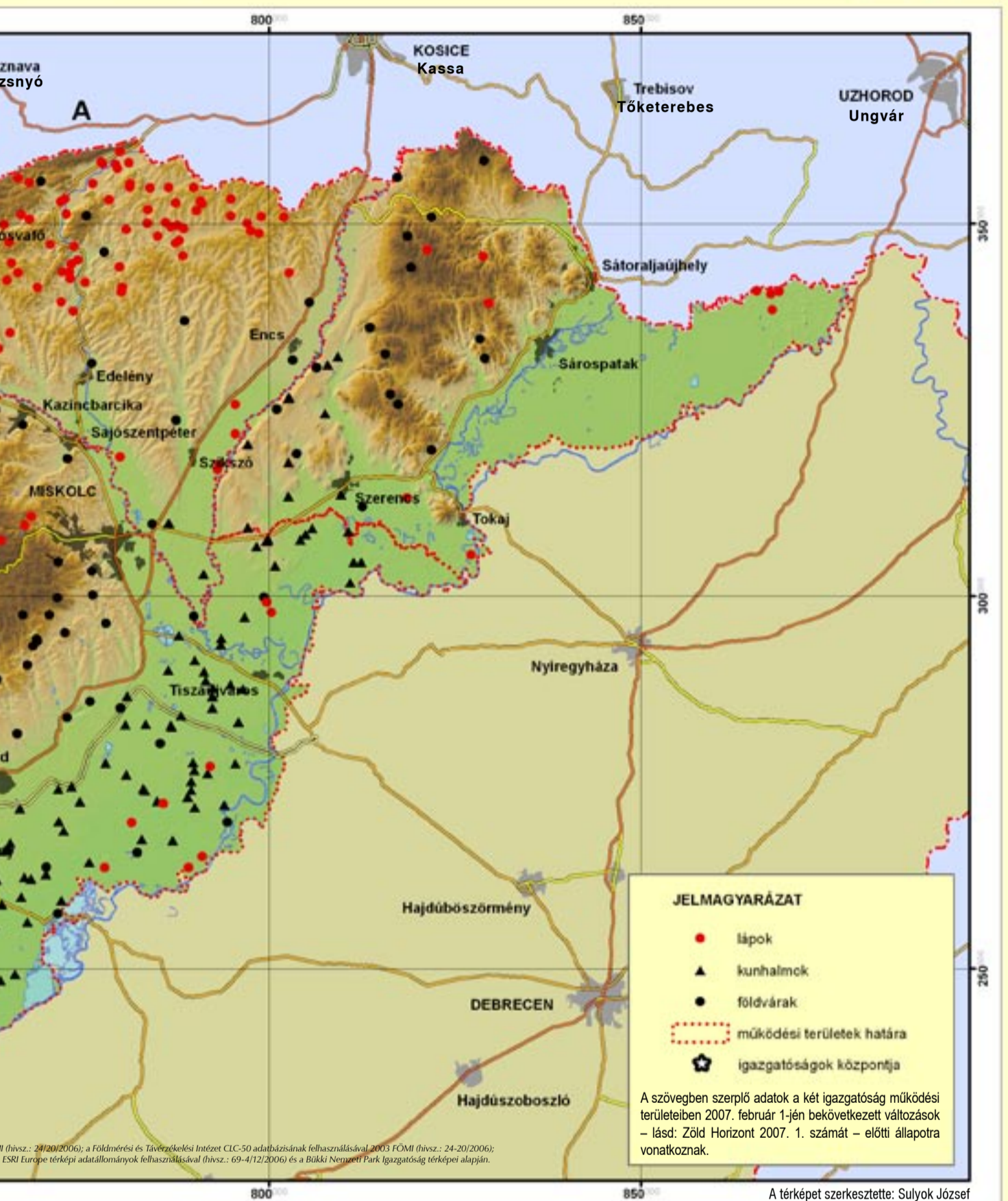


## Bükk Nemzeti Park Igazgatóság működési területei

Természeti területek

1:00 000

30 40 50 km



tok legsebezhetőbb pontjait jelentik. A víznyelőkhöz – azok felszín alatti folytatásaként és gyakran közvetlenül átjárható módon – barlang is kapcsolódik.

A BNPI működési területén a legnagyobb számban és formai változatosságban a Bükk karsztfennsíkain (Nagy- és Kis-fennsík) fordulnak elő víznyelők. Felmérésük – a Tvt. előírásainak megfelelően – folyamatban van.

Az ANPI 106 db víznyelőt tart nyilván az Aggteleki-karszt területén.

### Kunhalom

„Olyan kultúrtörténeti, kulturális örökségi, tájképi, illetve élővilág-védelmi szempontból jelentős domború földmű, amely kimagasodó jellegével meghatározó eleme lehet a tájnak”. (Tvt.)

A kunhalom elnevezés Horváth István (1784-1846; nyelvész, történész, egyetemi tanár) nevéhez fűződik, aki a létesítésüket a letelepedő kunoknak tulajdonította. Valójában a régészeti kutatások, feltárások alapján túlnyomó részük rézkori, bronzkori, szarmata, germán, honfoglalás kori és Árpád-kori keletkezésű, és csak ritkábban őrzik kun temetkezések nyomait. A Tvt. nem tesz különbséget a kunhalomok különböző típusai között: a lakódombok (tell típusú halmok), a sírdombok (kurgánok), az őrhalmok, a laponyagok és a határhalmok mind egységesen védelmet élveznek.

A BNPI működési területén a síkvidéki részeken (Gyöngyösi-sík, Hevesi-sík, Borsodi-mezőség, Taktaköz) fordulnak elő kunhalomok. A kataszterezés során eddig 119 kunhalom került felmérésre.

Az ANPI működési területén összesen 3 db kunhalom lett kihirdetve és ingatlanyilvántartásba bejegyezve.

### Földvár

„Olyan védelmi céllal létesített vonalas vagy zárt alakzatú földmű, amely azonosíthatóan fennmaradt domborzati elemként történeti, kulturális örökségi, felszínalaktani, illetve tájképi értéket képvisel”. (Tvt.)

A régészeti kutatásokból napjainkra világossá vált, hogy az általánosan használt „földvár” elnevezés téves, hiszen ezek a várak elsősorban nem földből, hanem többféle építőanyagból épültek: leginkább föld-fa-kőszerkezetű sáncokkal védett őskori telepek vagy rekeszes faszerkezetű, földdel kitöltött falú középkori várak voltak. Kivételt a földhalomvár (motte) képvisel, mely teljes tömegében földből felhalmozott csonkakúp alakú mesterséges domb volt, melynek tetején kőből vagy fából épített torony állt. A „földvár” kifejezést a napjainkra elpusztult, földdel egyenlővé vált kővárakra is alkalmazzuk.



Fotó: Baráz Csaba

### A Kelemenszéke (Töröksánc) későbronzkori erődtített telep sánca

Az őskori „várak” első klasszikus korszaka a korai a és középső bronzkor volt. Ilyenek például a Bükkalján Maklár – Baglyas-halom, Novaj – Halom, Tard – Tatarsdomb.

Az őskori erődtített telepek második nagy korszaka a késő bronzkorban kezdődött. A Kyjatice-kultúra sánccal, árokkal, meredek hegyoldalakkal határolt telepei nagy kiterjedésűek és igazán impozáns megjelenésűek. Néhány kyjatice-i típusú földvárszerű erődtített telep a Bükkből: Bükkzentlászló – Nagysánc, Miskolctapolca – Vár-hegy, Bükkaranyos – Földvár, Cserépfalu – Mész-tető, Sály – Latorvár-tető, Felsőtárkány – Vár-hegy

A X–XI. századot, a honfoglalás és az államalapítás korát több sánccal képviseli térségünkben. Ilyen pl. a sályi Latorvár-tető, a Gyöngyöspatától északra magasodó Vár-hegy vagy az igen ismert borsodi földvár.

A Bükk Nemzeti Park Igazgatóság 2007. február elseje előtti működési területén a kataszterezés során 178 „földvárat” mértünk fel.

Az ANPI területén 14 földvárat tartunk számon.

Baráz Csaba – Ferenczy Gergely –  
Holló Sándor – Huber Attila – Ludányi Csaba  
(ANPI – BNPI)

barlangi élettelen elemek kis változása is előidézhetheti a barlangi ökoszisztéma felborulását, emiatt védelmük a természetvédelem kiemelten fontos feladata.

Magyarországon barlangokban leggazdagabb a Bükk mészkő-fennsíkja. A hazai barlangoknak mintegy negyede – több mint 1100 – található a Bükkben. Ezek közül a fokozottan védett István-lápai-barlang az ország legmélyebb (253 m), egyben a Bükk leghosszabb (6 km) barlangja. Kultúrtörténeti jelentőségük miatt különösen értékesek azok a nagy szádájú barlangok, amelyek megőrizték az őskor emberének és kultúrájának számos emlékét (pl. a Szeleta-, a Balla-, az Istállós-kői-barlang, a Büdöspeszt, a Suba-lyuk stb.).

Az ANPI működési területén összesen 258 db barlang ismert, melyek a Szlovák-karszt barlangjaival együtt a Világörökség részét képezik.

### Víznyelő

„Az állandó vagy időszakos felszíni vízfolyás karsztba történő elnyelődési helye”. (Tvt.)

Karsztvidékeink jellegzetes felszínformái, amelyek a rajtuk keresztül koncentráltan a karszt belsejébe jutó vizek révén a karszt-

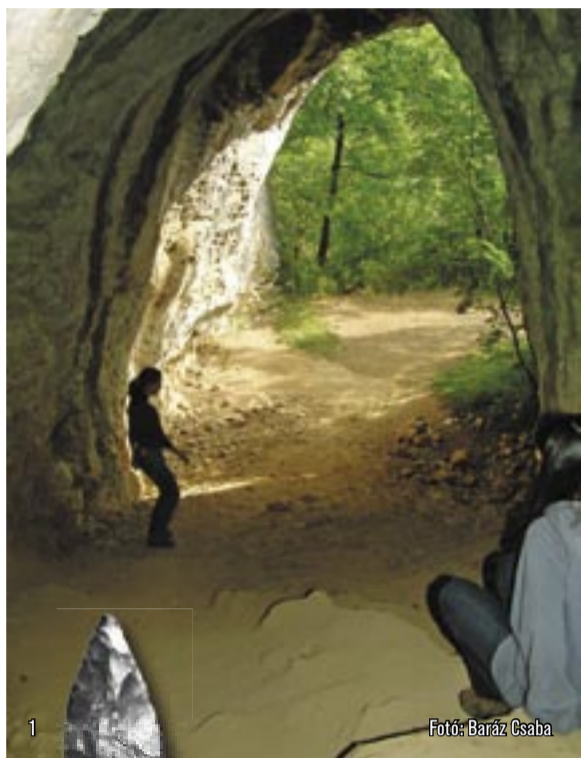


Fotó: Baráz Csaba

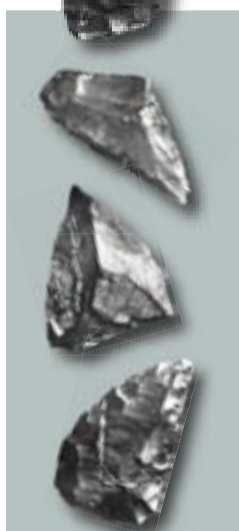
Barlangban folytatódó víznyelő a Kálmán-lápnán (Bükk-fennsík)



## A Bükk őskőora – Európa kulturális örökségének része



Fotó: Baráz Csaba



Pattintott  
kőeszközök a  
Suba-lyukból

1. kép: A Suba-lyuk
2. kép: A Szeleta barlang
3. kép: A Suba-lyukban talált neandervölgyi gyermek koponyája
4. kép: A Suba-lyuki gyermek arckonstrakciója (készítette: Skultéty Gy.)
5. kép: A Suba-lyuk kitöltésének hosszmetsete, a kereszt az embercsontok helyét jelöli
6. kép: Neandervölgyiek tábora (forrás: Josef Wolf – Zdenek Burian: Az őskori ember. Gondolat 1988)

További jelentős őskőkori régészeti lelőhelyek a Bükkben és közvetlen környezetében:  
Sajóhábon – Mészestető  
Diósgyőr – Tapolca-barlang  
Miskolc – Avas tűzkövesi kovabányák  
Istálló-kői-barlang  
Balla-barlang  
Miskolc-Tapolcai-sziklaüreg  
Kőlyuk- és Hillebrand Jenő-barlang (újkor)

zad során ezeket az ősrégészeti szempontból fontos barlangokat mind feltárták.

A bükki ősemberkutatás 1906 novemberében indult el, amikor Kadić Ottokár megkezdte a Szeleta-barlang feltárását, s éppen száz éve, 1907 május 15-én talált meg az első kőeszközt. Az előzményekről röviden: 1891-ben Bársony János miskolci ügyvéd házának építéskor, alapás közben megmunkált kovakőeszközre bukkantak, melyek a következő év karácsonyán kerültek Herman Ottóhoz, aki azonnal felismerte, hogy a magyarországi ősember létezésének fontos bizonyítékát tartja a kezében. A tudós polihisztor a Bársony-házi szakócákat – ahogy a balatoni halászköztől kölcsönzött kifejezéssel az eszközöket elnevezte – az őskör elejére keltezte és az ún. Chelléen kultúrához tartozónak vélte. 1893. február 19-én – amikor Herman előadását Hampel József neves régész a Magyar Természet-tudományi Társulat ülésén ismertette – hosszú vita bontakozott ki a leletek hovatartozását illetően. A nemzetközi érdeklődést mutatja, hogy Moritz von Hoernes neves német ősrégész az 1903-ban kiadott

európai összefoglalásában ismertette e leleteket. Szerinte nem szakócákról, hanem levélalakú dárdahegyekről van szó, amelyek a felső-őskőkori Solutréen kultúra termékei. Herman Ottó is elfogadta e meghatározást, amelyet a város területén talált további levélhegyek is alátámasztottak. Herman Ottó igazát azonban csak a Kadić által megkezdett bükki kutatások, a Szeletában feltárt leletek igazolták, pontosan téve a másfél évtizedes tudományos csata végére.

Negyed évszázad múltán pedig egy másik bükki barlangból az ősember csontmaradványai is előkerültek. 75 évvel ezelőtt, az 1932-ben zajló ásás révén váltak ismertté a bükki Hór-völgy elején lévő Suba-lyukból a moustérien kultúra kőeszközei, április 27-én pedig – a 71-61 ezer évvel ezelőtt lerakódott rétegből – a híres neandervölgyi ősemberleletek. Dancza János – az Egri Törvényszék pénzügyi támogatásával, azaz ínségmunka keretében – a Magyar Barlangkutató Társulat megbízásából és Kadić Ottokár közvetett irányítása, szakmai felügyelete és felelősségvállalása mellett kezdte meg a barlang feltárását, amelyet a szenzációs leletek előkerülését követően,

### Szeleta-barlang



Fotó: Bíró Barbara

A Szeleta-barlang a magyarországi solutréi kultúra fő lelőhelyének számított az 1960-as évekig, amikor felismerték, hogy itt egy teljesen önálló, közép-európai kultúra nyomaival van dolgunk a kutatóknak, amit Szeleta-kultúrának neveztek el. A legújabb régészeti elemzések kimutatták, hogy ezen kívül más középső- és felső-őskőkori műveltség emlékei is előkerültek a barlangban lerakódott rétegekből, amelyek a jégkor utolsó szakaszában (riss/würm és würm) képződtek, kb. 120 ezer évvel ezelőttől 20 ezer évvel ezelőttig.

Eger város további pénzügyi támogatásával – mint „Egri Múzeum számára eszközölt ásás” – május végéig folytattak. A Magyar Állami Földtani Intézet 1932. május 27-én vette

át hivatalosan a kutatás irányítását, finanszírozását, amelyet szeptember 30-ára fejeztek be.

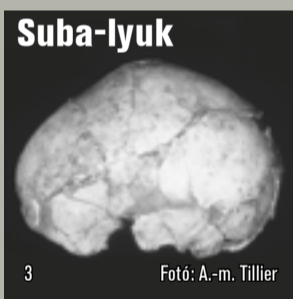
Dr. Mester Zsolt  
Miskolci Egyetem  
Ős- és Ókortörténeti Tanszék

A Bükkben rendkívül nagy számban találunk leletanyagban gazdag őskőkori lelőhelyeket – köszönhetően a hegység karsztos karakterének, sok-sok már a jégkorban meglévő, megtelepedésre alkalmas barlangjának. A bükki barlangokból az alsó-paleolitikumi emlékek hiányoznak, a középső- és felső-paleolitikumi leletanyag azonban nagy változatosságban van jelen. Illetve volt – hiszen az elmúlt évszáz-

A Bükki Nemzeti Park Igazgatóság – a cserépfalui önkormányzattal közösen – ez év tavaszán, tudományos emlékülés keretében kíván emlékezni a Suba-lyuki 75 évvel ezelőtti eseményre. A tanácskozást május 11-én, pénteken a Bükki Nemzeti Park Igazgatóság felsőtárkányi Nyugati Kapu Oktató- és Látogatóközpontjában tartjuk. Május 12-én szakvezetővel, terepjárás keretében tekintjük meg a barlangot, majd a cserépfalu

A „Suba-lyuk – Neandervölgyi ősember a Bükkben” című tudományos emlékülés és rendezvény május 11-ei programja:

- Megnyitó – Duska József (igazgató, Bükki Nemzeti Park Igazgatóság). Kósik István (polgármester, Cserépfalu), Ringer Árpád (Miskolci Egyetem)
- A Suba-lyuk vadászai: két kultúra, két világ – Mester Zsolt (Miskolci Egyetem, Bölcsészettudományi Kar, Ős- és Ókortörténeti Tanszék)
- A suba-lyuki ősember és a mamutsztyepp – Kordos László (Magyar Állami Földtani Intézet)
- A Hór-völgy alsó szakaszának földtana – Pelikán Pál (Magyar Állami Földtani Intézet)
- Rokon vonások a Hór- és a Forrás-völgy alsó szakaszának, ill. a Suba-lyuk és a Búdös-pest üregének jellegében és kialakulásukban – Hevesi Attila (Miskolci Egyetem, Műszaki Földtudományi Kar, Természetföldrajz-Környezettan Tanszék)
- A Hór-völgy titka – Kamrás Lajos – Ács József Róbert filmje
- Barlangász és muzeológus. Dancza János pályafutása – Csiffáry Gergely (Heves Megyei Levéltár)
- Ismeretlen dokumentumok a bükki ősemberkutatás történetéhez – Székely Kinga (Természetvédelmi Hivatal Barlangtani Osztályának nyugalmazott vezetője)
- A Bükk hegység szerepe a régibb kőkori őstörténetkutatásban – Ringer Árpád (Miskolci Egyetem, Bölcsészettudományi Kar, Ős- és Ókortörténeti Tanszék)
- Homo neanderthalensis vagy Homo sapiens neanderthalensis? Ikertestvér vagy unokatestvér? – Gyenis Gyula (Eötvös Loránd Tudományegyetem, Természetudományi Kar, Embertani Tanszék)
- Neandervölgyi temetkezés a Suba-lyukban – Mester Zsolt (Miskolci Egyetem, Bölcsészettudományi Kar, Ős- és Ókortörténeti Tanszék)



Suba-lyuk

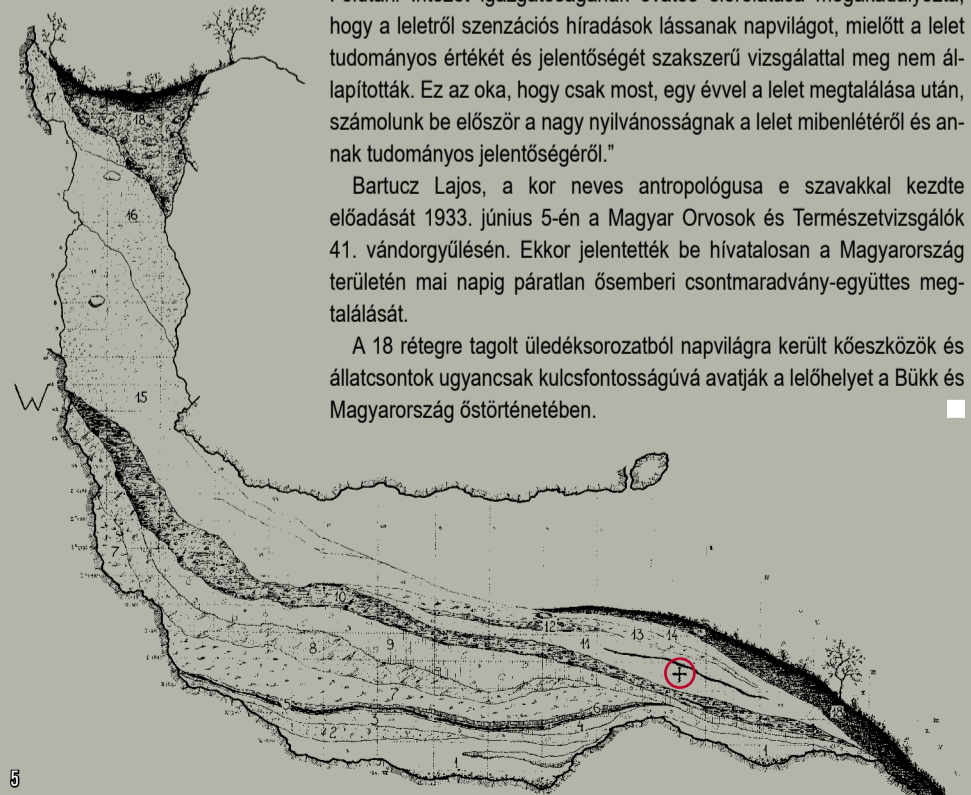
3

Fotó: A.-m. Tillier



4

Fotó: Skultéty Gy.



Kép: Zdenek Burian

A Bükk déli peremén, a Hór-völgy oldalában nyíló Suba-lyuk nevű barlangot, mint világhírű ősrégészeti lelőhelyet meglátogatta a fentebb idézett ásáshoz képest egy negyed évszázadot előreugrunk az időben, a leletek korát illetően pedig néhány tízezer évet vissza a prehisztorikus történelemben.

„Egy évvel ezelőtt a magyar lapok azt az örvendetes és egyben szenzációs hírt röptették világgá, hogy a heves megyei Bükkben, Cserépfalu határában, a hór-völgyi »Subalyuk« nevű barlangban, megtalálták a neandervölgyi ősember első magyarországi csontvázát... A magy. kir. Földtani Intézet igazgatóságának óvatos előrelátása megakadályozta, hogy a leletről szenzációs híradások lássanak napvilágot, mielőtt a lelet tudományos értékét és jelentőségét szakszerű vizsgálattal meg nem állapították. Ez az oka, hogy csak most, egy évvel a lelet megtalálása után, számolunk be először a nagy nyilvánosságnak a lelet mibenlétéről és annak tudományos jelentőségéről.”

Bartucz Lajos, a kor neves antropológusa e szavakkal kezdte előadását 1933. június 5-én a Magyar Orvosok és Természetvizsgálók 41. vándorgyűlésén. Ekkor jelentették be hivatalosan a Magyarország területén mai napig páratlan ősember csontmaradvány-együttes megtalálását.

A 18 rétegre tagolt üledéksorozatból napvilágra került kőeszközök és állatsontok ugyancsak kulcsfontosságúvá avatják a lelőhelyet a Bükk és Magyarország őstörténetében.



# Programok

# Zöld HORIZONT

## ...volt

### Vizes Élőhelyek Világnapja



Fotó: Bíró Barbara

A vizes élőhelyek védelmét szolgáló Ramsari Egyezmény aláírásának napján, február másodikán a Bükk Nemzeti Park Igazgatóság Nyugati Kapu Oktató- és Látogatóközpontjában fogadtuk idei első kis vendégeinket. A diavetítéssel egybekötött előadással vizes élőhelyeink értékeire, a vízhez kötődő madarak és a vízben élő élőlények életben maradásának feltételeire, azok fontosságára kívántuk felhívni a felsőtárkányi általános iskolás gyermekek figyelmét.

### Februári „Barlangoló”



Fotó: Bíró Barbara

Szezonnyitó első túránkon, február 25-én Lillafüred környékén „barlangoltunk”. A Bükkben egykoron élt ősemberek nyomában jártunk.

Ezen a szép tavaszias napon a lillafüredikisvonalállomásától indulva a Szinva tanösvényen kapaszkodtunk fel érdeklődő vendégeinkkel a Szeleta-barlangig, innen a Szeleta-zsomboly felé vettük utunkat, majd a Büdöspeszt-barlangban, a Kecskelyuk-barlangban és a Felsőforrási-barlangban tettünk látogatást.

### Víz Világnapja

„Víz csodavilág”, avagy mik rejtőznek patakjaink és forrásaink vizében? Sokan nem is gondolnák, hogy mennyi apró élőlény talál otthonra hideg vízű, tiszta hegyi vízfolyásainkban. A március 22-én végzett vízminőség- és élővilág-vizsgálataink során a szilvászvárad és felsőtárkányi általános iskolás gyermekek a Szalajka-patakból és a Szikla-forrás vizéből vett mintákkal jártak utána – a BISEL biológiai vízminősítési eljárás segítségével – környezetük vízminőségének.



Fotó: Bíró Barbara

### „Bükk kincskereső”



Fotó: Bíró Barbara

A Magyar Turizmus Zrt. a 2007-es belföldi kampányévet, a Zöldturizmus Évét egy országos, kincskereső játékkal indította el, március 24-én. A játékban bárki részt vehetett, aki kalandos formában szeretett volna megismerkedni hazánk természeti kincseivel. Az észak-magyarországi bázisnak a Bükk Nemzeti Park Igazgatóság Nyugati Kapu Oktató- és Látogatóközpontja adott helyet.

### Kaptárkő-nézőben Szomolyán



Fotó: Bíró Barbara

Március 31-ei túránk során együtt barangolhattunk a Szomolyai Kaptárkövek Természetvédelmi Területen kiépülő lévő tanösvényen hazánk legtöbb kaptárfülkéjét rejtő sziklacsoportjánál.

## ...volt

### Március 7. – Őrszolgálati Nyílt Nap



Fotó: Záhorszky Adél

Az együttműködő iskolák számára meghirdetett nyílt napon 10 lelkes általános iskolás diák ismerkedhetett személyesen az ANPI egyik természetvédelmi őrével, az őrszolgálati felszerelésekkel, és részt vehetett egy túrán a nemzeti park alaposabb megismerése és az örök munkájába való betekintés céljából.

### Március 20–23. – Erdőpedagógiai tanulmányút



Fotó: Újvárosy Antal

Az Aggteleki Nemzeti Park Ökoturisztikai és Környezeti Nevelési Osztályának 5 munkatársa, valamint a Szlovák-karszt Nemzeti Park egy munkatársa közösen utazott tanulmányútra Ausztriába, hogy részt vegyen egy nemzetközi erdőpedagógiai konferencián és tapasztalatcserén. Az Erdők az emberért címen az Erdészeti Képzési Központ által Gmundenben megrendezésre kerülő konferencián számos ország képviselőinek erdőpedagógiai tapasztalataival sikerült megismerkedni, illetve poszter, kiadványok és személyes beszélgetések által átadni saját tapasztalatainkat. A konferencia részeként a résztvevők megismerkedhettek néhány környékbeli gyakorlati oktatóhelyszínnel is, s emellett a tanulmányút részeként a salzburgi Természet Háza Múzeumot is sikerült meglátogatni, és hatalmas kiállításanyagából ötleteket meríteni.

### Március 27. – Víz Világnapja

A Víz Világnapja alkalmából megrendezésre kerülő eseményen az ANPI-vel együttműködő iskolák 39 tanulója bővítette tudását a nemzeti park vizes élőhelyeivel kapcsolatban egy diavetítéssel



Fotó: Sz. Tóth Erika

egybekötött előadás segítségével, majd egy – a karszt és a víz kapcsolatát reprezentáló túra után – kézműves foglalkozás keretében papírhalacska készíthetett.

### Március 28. – Meteorológiai Világnap



Fotó: Sz. Tóth Erika

A jeles nap alkalmából a résztvevő 35 általános iskolás diák terepi sétával egybekötött vidám vetélkedő segítségével eleveníthette fel az időjárásról szerzett ismereteit.



Fotó: Újvárosy Antal

## lesz...

**Föld Napja – Április 22-én** zenei előadásra invitáljuk kedves vendégeinket a Szent István-barlangba, ahol 15.00 órától Révész Ágnes énekes „A Föld álma” c. műsorát hallgathatják meg a föld alatti termekben.

**Madarak és Fák Napja – Május 10-én „Ébredő természet”** – ragadozómadár-védelmi előadás, madárismeret és madárhatározás gyermekeknek a felsőtárkányi Nyugati Kapu Oktató- és Látogató-

központban. **„Fészkelődő”** – odúkészítő pályázat eredményhirdetése és díjkiosztója a felsőtárkányi Nyugati Kapu Oktató- és Látogatóközpontban.

**Május 11-én** természetismereti csapatversenyt szervezünk az általános iskolák 6. osztályos tanulói részére.

**Európai Nemzeti Parkok Napja – Május 24-én** Kiállítások és előadások látogatóközpontunkban a hazai és az euró-

pai nemzeti parkokról, továbbá az európai együttműködési programokról a természetmegőrzés területén.

**IX. Bükk – Aggtelek kerékpártúra – Május 26-án** kerül sor az Aggteleki Nemzeti Park Igazgatósággal közös szervezésben a Szilvászváradról Aggtelekre vezető kerékpáros túránkra, amelyen 12 települést és védett területeket érintve természetismereti és kulturális ismeretekkel is gazdagodhatunk.

## lesz...

**Április 24. – Föld Napja** Jelentkezési határidő: 2007. 04. 10. *Az ANPI-vel együttműködő iskolák számára*

**Május 10. – Madarak és Fák Napja** Jelentkezési határidő: 2007. 04. 27. *Az ANPI-vel együttműködő iskolák számára*

**Május 22–25. – Európai Nemzeti Parkok Napja** Jelentkezési határidő: 2007. 05. 10. **Május 22.:** Nyílt nap óvodás

csoportoknak **Május 24.:** Nyílt nap általános iskola alsó tagozatos diákjai számára **Május 25.:** Nyílt nap általános iskola felső tagozatos diákjai számára **Május 26.:** IX. BNP – ANP kerékpártúra

**Június 16., 18.00** – Miskolci Nemzetközi Operafesztivál Steve Taylor Szabó koncertje, helyszín: a Baradla-barlang Hangversenyterme

**Június 23., 17.00** – VII. Borsodi Művészeti Fesztivál Zséda-koncert, helyszín: a Baradla-barlang Hangversenyterme

**Június 30.** – Vakáció-köszöntő Helyszín: Aggtelek, Csúrszínpad, sztárvendég: Pápai Erika **18.00:** Szekeres Adrienn koncertje Helyszín: Baradla-barlang Hangversenyterme

## TÉRKÉPES BÖNGÉSZŐ A BODROGZUGI VÍZITÚRA TANÖSVÉNYHEZ

Mint minden tavasszal, idén is nagy érdeklődésre tart számot a természetbarátok körében a Tokaj-Bodrogzug Tájvédelmi Körzetben található vízitúra tanösvény. Hagymányosan április végén – május elején következik be a Bodrog és a Tisza folyók együttes tavaszi árvize, ami a bodrogzugi csatornahálózat elöntését eredményezi.

Az elmúlt évek során a Bükk Nemzeti Park Igazgatóság kidolgozta és a gyakorlat részévé tette a terület látogatásának rendjét, melyet minden évben szigorúan ellenőriznek a természetvédelmi őrszolgálat munkatársai. A BNPI – illetve a terület kezelését 2007. februártól ellátó Aggteleki Nemzeti Park Igazgatóság – ezúttal a vízitúrázókat támogatására dolgoz ki egy Interneten keresztül elérhető információs rendszert, melyet a HUSKUA/

05/01/156 számú Interreg III/A projekt keretében fejlesztenek.

Az információs rendszer lényege, hogy interaktív térképes böngésző felületen tartalmazza a Bodrogzug részletes vízitúra térképét és a vízitúristák számára fontos információkat. Böngészhetjük például a terület orvosi rendelőinek elhelyezkedését és megtudhatjuk a pontos címüket elérhetőségükkel, sőt az épületük fényképét is előhívhatjuk.

Az információkat több módon is lekérdezhetjük; térképen keresztül a kiválasztott objektum szimbólumára kattintva, vagy közvetlenül a térképi jelmagyarázaton keresztül. A rendszer egyaránt hordoz a vízitúra-útvonalal kapcsolatos tudnivalókat (engedélyezett útvonal, tanösvény-táblák, védett terület határa, zsillipek), de a fontos pontok (ún. POI-k:

ABC-k, buszmegállók, szállások) tudnivalóit is megtalálhatjuk.

A rendszer funkciókészlete a térképes böngészőktől megszokott elemeket tartalmazza: nagyítás-kicsinyítés, távolságmérés, méretarány-beállítás, GPS koordináták lekérdezése.

A rendszer alaptérképei ingyenesen letölthetőek és GPS készülékre telepíthetőek (Garmin és Magellan formátumokban), így bárki számára lehetővé válik a helyszíni navigáció és interaktív útvonaltervezés is.

A rendszer a BNPI honlapján, a Tokaj-Bodrogzug Tájvédelmi Körzet oldalán keresztül található meg ([www.bnpi.hu](http://www.bnpi.hu)). Használatához az ingyenesen letölthető Adobe SVG Viewer telepítése szükséges, amely ugyanezen oldalon keresztül szintén elérhető.

Tomor Tamás  
Debreceni Természetbarát Turisztikai Egyesület





